

# Tilbrigði

## í íslenskri setningagerð

### II. Helstu niðurstöður

#### Tölfræðilegt yfirlit

*Ritstjórar*

Höskuldur Þráinsson,  
Ásgrímur Angantýsson, Einar Freyr Sigurðsson

*Aðrir höfundar*

Ásta Svavarsdóttir, Eiríkur Rögnvaldsson,  
Guðrún Þórðardóttir, Heimir Freyr Viðarsson, Hlíf Árnadóttir,  
Jóhannes Gísli Jónsson, Matthew J. Whelpton, †Salbjörg Óskarsdóttir,  
Sigríður Sigurjónsdóttir, Sigrún Steingrímsdóttir, Tania E. Strahan,  
Theódóra A. Torfadóttir, Þórhallur Eyþórsson, Þórunn Blöndal

Málvísindastofnun Háskóla Íslands  
Reykjavík 2015

*Tilbrigði í íslenskri setningagerð II*

Útgefandi: Málvísindastofnun Háskóla Íslands  
[www.malvis.hi.is](http://www.malvis.hi.is)

©2015 Málvísindastofnun Háskóla Íslands

Dreifing: Háskólaútgáfan (Distribution: University of Iceland Press)  
Dunhaga 18, IS-107 Reykjavík, ICELAND  
<http://haskolautgafan.hi.is/>, [hu@hi.is](mailto:hu@hi.is)

Öll réttindi áskilin.

Bók þessa má ekki afrita með neinum hætti,  
svo sem ljósmyndun, prentun, hljóðritun  
eða á annan sambærilegan hátt, að hluta  
eða í heild, án skriflegs leyfis  
Málvísindastofnunar Háskóla Íslands.

Tölvuvinnsla: Höskuldur Þráinsson  
Kápa: Margrét Lára Höskuldsdóttir  
Prentun: Litlaprent  
[www.prent.is](http://www.prent.is)

ISBN: 978-9979-853-52-7

Listi yfir höfunda efnis eins og hann birtist í I. bindi:

### Höfundar efnis

(hér er í aðalatriðum miðað við þau störf eða stöðu sem höfundar höfðu meðan á rannsókninni stóð, en upplýsingar og netföng hafa sums staðar verið uppfærð)

**Ásgrímur Angantýsson**, doktorsnemi, Íslensku- og menningardeild, Háskóla Íslands, nú lektor við Háskólann á Akureyri: *asgrimur@unak.is*

**Ásta Svavarsdóttir**, rannsóknardósent, Stofnun Árna Magnússonar í íslenskum fræðum: *asta@hi.is*

**Einar Freyr Sigurðsson**, meistaranemi, Íslensku- og menningardeild, Háskóla Íslands, nú doktorsnemi við Univ. of Pennsylvania: *einarsig@babel.ling.upenn.edu*

**Eiríkur Rögnvaldsson**, prófessor, Íslensku- og menningardeild, Háskóla Íslands: *eirikur@hi.is*

**Guðrún Þórðardóttir**, meistaranemi, Íslensku- og menningardeild, Háskóla Íslands: *gudrut@ismennt.is*

**Heimir Freyr Viðarsson**, meistaranemi, Íslensku- og menningardeild, Háskóla Íslands, nú doktorsnemi í sömu deild: *hfv3@hi.is*

**Hlíf Árnadóttir**, meistaranemi, Íslensku- og menningardeild, Háskóla Íslands: *hlifa@hi.is*

**Höskuldur Þráinsson**, prófessor, Íslensku- og menningardeild, Háskóla Íslands: *hoski@hi.is*

**Jóhannes Gisli Jónsson**, aðjunkt, Íslensku- og menningardeild, Háskóla Íslands: *jj@hi.is*

**Matthew J. Whelpton**, dósent, Deild erlendra tungumála, bókmennta og málvísinda, Háskóla Íslands: *whelpton@hi.is*

†**Salbjörg Óskarsdóttir**, BA-nemi, Íslensku- og menningardeild, Háskóla Íslands (Salbjörg lést áður en rannsóknarverkefningu lauk)

**Sigríður Sigurjónsdóttir**, prófessor, Íslensku- og menningardeild, Háskóla Íslands: *siggasig@hi.is*

**Sigrún Steingrímsdóttir**, meistaranemi, Íslensku- og menningardeild, Háskóla Íslands, nú kennari við Kvenmaskólann í Reykjavík: *sigrumst@kvenmo.is*

**Tania E. Strahan**, nýdoktor, Málvísindastofnun Háskóla Íslands, nú starfsmaður Appen Butler Hill, Sydney: *tania.strahan@gmail.com*

**Theódóra A. Torfadóttir**, doktorsnemi, Íslensku- og menningardeild, Háskóla Íslands: *tat@hi.is*

**Þórhallur Eypórsson**, sérfræðingur, Málvísindastofnun Háskóla Íslands, nú dósent, Deild erlendra tungumála, bókmennta og málvísinda, Háskóla Íslands: *tolli@hi.is*

**Þórunn Blöndal**, dósent, Kennaradeild, Menntavísindasviði Háskóla Íslands: *thorumb@hi.is*

# Efnisyfirlit

## II. Helstu niðurstöður – Tölfræðilegt yfirlit

|   |    |
|---|----|
| <b>Inngangur að II. bindi</b>   |    |
| Hvað er í þessu bindi?  | 13 |
| Hvaða gagn má hafa af tölfræðilega yfirlitinu?  | 13 |
| Hvernig er vísað í einstakar kannanir og dæmi?  | 14 |
| Summary   | 14 |
| <b>6. Um tölfræðiyfirlitið (Höskuldur Þráinsson, Einar Freyr Sigurðsson)</b>                        |    |
| <b>6.0 Inngangur</b>  | 15 |
| <b>6.1 Gagnavinnslan</b>  | 15 |
| <b>6.2 Nokkur tölfræðihugtök og notkun þeirra í bókinni</b>   | 20 |
| <b>6.3 Vixlverkun breyta</b>  | 23 |
| <b>6.4 Frekari dæmi um framsetningu á niðurstöðum</b>   | 24 |
| 6.4.1 <i>Að skilgreina nýjar breytur og reikna meðaltal</i>   | 24 |
| 6.4.2 <i>Að búa til súlurit og línurit</i>  | 29 |
| <b>6.5 Lokaorð</b>  | 32 |
| Rit sem vísað er til í þessum kafla   | 32 |
| Summary   | 32 |
| <b>7. Fallmörkun (Höskuldur Þráinsson, Þórhallur Eyþórsson, Ásta Svavarsdóttir, Þórunn Blöndal)</b> |    |
| <b>7.1 Athugunarefnið</b>   | 33 |
| 7.1.1 <i>Þágufallshneigð</i>  | 33 |
| 7.1.2 <i>Nefnifallshneigð</i>   | 34 |
| 7.1.3 <i>Andlagsfall</i>  | 35 |
| 7.1.4 <i>Fallglötun og fallflutningur</i>   | 37 |
| <b>7.2 Þágufallshneigð</b>  | 38 |
| 7.2.1 <i>Almennt yfirlit</i>  | 38 |
| 7.2.2 <i>Tengsl við aldur, menntun og kyn</i>   | 42 |
| 7.2.2.1 Aldur   | 42 |
| 7.2.2.2 Menntun   | 45 |
| 7.2.2.3 Kyn   | 48 |
| 7.2.3 <i>Tengsl við búsetu</i>  | 49 |
| 7.2.4 <i>Samantekt</i>  | 51 |
| <b>7.3 Nefnifallshneigð</b>   | 52 |
| 7.3.1 <i>Almennt yfirlit</i>  | 52 |
| 7.3.2 <i>Tengsl við aldur, menntun og kyn</i>   | 53 |
| 7.3.2.1 Aldur   | 53 |
| 7.3.2.2 Menntun   | 54 |
| 7.3.2.3 Kyn   | 55 |
| 7.3.3 <i>Tengsl við búsetu</i>  | 55 |
| 7.3.4 <i>Samantekt</i>  | 56 |
| <b>7.4 Andlagsfall</b>  | 57 |
| 7.4.1 <i>Almennt yfirlit</i>  | 57 |
| 7.4.2 <i>Tengsl við aldur, menntun og kyn</i>   | 59 |
| 7.4.2.1 Aldur   | 59 |
| 7.4.2.2 Menntun   | 62 |
| 7.4.2.3 Kyn   | 63 |
| 7.4.3 <i>Tengsl við búsetu</i>  | 65 |
| 7.4.4 <i>Samantekt</i>  | 67 |

|            |   |     |
|------------|---|-----|
| <b>7.5</b> | <b>Fallglötun og fallflutningur</b>   | 68  |
| 7.5.1      | <i>Almennt yfirlit</i>  | 68  |
| 7.5.2      | <i>Tengsl við aldur, menntun og kyn</i>   | 69  |
| 7.5.2.1    | Aldur   | 69  |
| 7.5.2.2    | Menntun   | 70  |
| 7.5.2.3    | Kyn   | 71  |
| 7.5.3      | <i>Tengsl við búsetu</i>  | 71  |
| 7.5.4      | <i>Samantekt</i>  | 72  |
| <b>7.6</b> | <b>Lokaorð</b>  | 72  |
|            | <b>Rit sem vísað er til í þessum kafla</b>  | 73  |
|            | <b>Summary</b>  | 75  |
| <b>8.</b>  | <b>Um þolmynd, germynd og það</b> (Höskuldur Þráinsson, Sigríður Sigurjónsdóttir, Hlíf Árnadóttir, Þórhallur Eypórsson) |     |
| <b>8.1</b> | <b>Athugunarefnið</b>   | 77  |
| 8.1.0      | <i>Imgangur</i>   | 77  |
| 8.1.1      | <i>Leppsetningar og skyld dæmi</i>  | 78  |
| 8.1.2      | <i>Hefðbundin þolmynd og þolmörk hennar</i>   | 80  |
| 8.1.3      | <i>Nýja þolmyndin</i>   | 82  |
| <b>8.2</b> | <b>Leppsetningar og skyld dæmi</b>  | 84  |
| 8.2.1      | <i>Almennt yfirlit</i>  | 84  |
| 8.2.2      | <i>Tengsl við aldur, menntun og kyn</i>   | 86  |
| 8.2.2.1    | Aldur   | 86  |
| 8.2.2.2    | Menntun   | 87  |
| 8.2.2.3    | Kyn   | 89  |
| 8.2.3      | <i>Tengsl við búsetu</i>  | 90  |
| 8.2.4      | <i>Samantekt</i>  | 90  |
| <b>8.3</b> | <b>Hefðbundin þolmynd og þolmörk hennar</b>   | 91  |
| 8.3.1      | <i>Almennt yfirlit</i>  | 91  |
| 8.3.2      | <i>Tengsl við aldur, menntun og kyn</i>   | 93  |
| 8.3.2.1    | Aldur   | 93  |
| 8.3.2.2    | Menntun   | 94  |
| 8.3.2.3    | Kyn   | 96  |
| 8.3.3      | <i>Tengsl við búsetu</i>  | 97  |
| 8.3.4      | <i>Samantekt</i>  | 99  |
| <b>8.4</b> | <b>Nýja þolmyndin</b>   | 99  |
| 8.4.1      | <i>Almennt yfirlit</i>  | 99  |
| 8.4.2      | <i>Tengsl við aldur, menntun og kyn</i>   | 102 |
| 8.4.2.1    | Aldur   | 102 |
| 8.4.2.2    | Menntun   | 106 |
| 8.4.2.3    | Kyn   | 108 |
| 8.4.3      | <i>Tengsl við búsetu</i>  | 110 |
| 8.4.4      | <i>Samantekt</i>  | 115 |
| <b>8.5</b> | <b>Lokaorð</b>  | 116 |
|            | <b>Rit sem vísað er til í þessum kafla</b>  | 117 |
|            | <b>Summary</b>  | 118 |
| <b>9.</b>  | <b>Um vera að og vera búinn að</b> (Höskuldur Þráinsson, Theódóra A. Torfadóttir)                                       |     |
| <b>9.1</b> | <b>Athugunarefnið</b>   | 121 |
| 9.1.0      | <i>Imgangur</i>   | 121 |
| 9.1.1      | <i>Vera að í íþróttamáli</i>  | 123 |
| 9.1.2      | <i>Útvíkkun framvinduhorfs</i>  | 124 |

|             |   |     |
|-------------|---|-----|
| 9.1.3       | Vera búinn að og hafa   | 126 |
| <b>9.2</b>  | <b>Vera að í íþróttamáli</b>                                      | 126 |
| 9.2.1       | Almennt yfirlit   | 126 |
| 9.2.2       | Tengsl við aldur, menntun og kyn                                  | 128 |
| 9.2.2.1     | Aldur   | 128 |
| 9.2.2.2     | Menntun   | 130 |
| 9.2.2.3     | Kyn   | 131 |
| 9.2.3       | Tengsl við búsetu   | 132 |
| 9.2.4       | Samantekt   | 133 |
| <b>9.3</b>  | <b>Útvíkkun framvinduhorfs</b>                                    | 133 |
| 9.3.1       | Almennt yfirlit   | 133 |
| 9.3.2       | Tengsl við aldur, menntun og kyn                                  | 137 |
| 9.3.2.1     | Aldur   | 137 |
| 9.3.2.2     | Menntun   | 141 |
| 9.3.2.3     | Kyn   | 142 |
| 9.3.3       | Tengsl við búsetu   | 144 |
| 9.3.4       | Samantekt   | 146 |
| <b>9.4</b>  | <b>Um vera búinn að og hafa</b>                                   | 147 |
| 9.4.1       | Almennt yfirlit   | 147 |
| 9.4.2       | Tengsl við aldur, menntun og kyn                                  | 147 |
| 9.4.2.1     | Aldur   | 147 |
| 9.4.2.2     | Menntun   | 148 |
| 9.4.2.3     | Kyn   | 149 |
| 9.4.3       | Tengsl við búsetu   | 149 |
| 9.4.4       | Samantekt   | 150 |
| <b>9.5</b>  | <b>Lokaorð</b>  | 151 |
|             | <b>Rit sem vísað er til í þessum kafla</b>                        | 151 |
|             | <b>Summary</b>  | 152 |
| <b>10.</b>  | <b>Fornöfn (Höskuldur Þráinsson, Tania E. Strahan)</b>            |     |
| <b>10.1</b> | <b>Athugunarefni</b>  | 155 |
| 10.1.0      | Imngangur   | 155 |
| 10.1.1      | Persónufornöfn og afturbeygð fornöfn<br>í ósamsettum málsgreinum  | 156 |
| 10.1.2      | Langdræg afturbeyging   | 158 |
| <b>10.2</b> | <b>Almennt yfirlit</b>  | 160 |
| 10.2.1      | Persónufornöfn og afturbeygð fornöfn<br>í ósamsettum málsgreinum  | 160 |
| 10.2.2      | Langdræg afturbeyging   | 163 |
| 10.2.3      | Samantekt   | 164 |
| <b>10.3</b> | <b>Tengsl við aldur, menntun og kyn</b>                           | 165 |
| 10.3.1      | Aldur   | 165 |
| 10.3.2      | Menntun   | 169 |
| 10.3.3      | Kyn   | 170 |
| 10.3.4      | Samantekt   | 171 |
| <b>10.4</b> | <b>Tengsl við búsetu</b>  | 172 |
| <b>10.5</b> | <b>Lokaorð</b>  | 173 |
|             | <b>Rit sem vísað er til í þessum kafla</b>                        | 174 |
|             | <b>Summary</b>  | 175 |
| <b>11.</b>  | <b>Hættir og tíðir (Höskuldur Þráinsson, Guðrún Þórðardóttir)</b> |     |
| <b>11.1</b> | <b>Athugunarefni</b>  | 177 |
| 11.1.0      | Imngangur   | 177 |

|             |  |     |
|-------------|--|-----|
| 11.1.1      | <i>Viðtengingarháttur og framsöguháttur í fallsetningum</i>                          | 179 |
| 11.1.2      | <i>Viðtengingarháttur og framsöguháttur í atvikssetningum</i>                        | 180 |
| 11.1.3      | <i>Tíðasamræmi</i>   | 181 |
| <b>11.2</b> | <b>Almennt yfirlit</b>   | 182 |
| 11.2.1      | <i>Viðtengingarháttur og framsöguháttur í fallsetningum</i>                          | 182 |
| 11.2.2      | <i>Viðtengingarháttur og framsöguháttur í atvikssetningum</i>                        | 184 |
| 11.2.3      | <i>Tíðasamræmi</i>   | 188 |
| 11.2.4      | <i>Samantekt</i>   | 189 |
| <b>11.3</b> | <b>Tengsl við aldur, menntun og kyn</b>  | 190 |
| 11.3.1      | <i>Aldur</i>   | 190 |
| 11.3.2      | <i>Menntun</i>   | 193 |
| 11.3.3      | <i>Kyn</i>   | 195 |
| 11.3.4      | <i>Samantekt</i>   | 196 |
| <b>11.4</b> | <b>Tengsl við búsetu</b>   | 197 |
| <b>11.5</b> | <b>Lokaorð</b>   | 199 |
|             | <b>Rit sem vísað er til í þessum kafla</b>   | 199 |
|             | <b>Summary</b>   | 200 |
| <b>12.</b>  | <b>Samræmi (Höskuldur Þráinsson, Einar Freyr Sigurðsson, Jóhannes Gísli Jónsson)</b> |     |
| <b>12.1</b> | <b>Athugunarefni</b>   | 203 |
| 12.1.0      | <i>Inngangur</i>   | 203 |
| 12.1.1      | <i>Samræmi við nefnifallsandlag</i>  | 203 |
| 12.1.2      | <i>Samræmi við nefnifall í nafnháttarsambandi eða smáklausu</i>                      | 205 |
| 12.1.3      | <i>Samræmi við hlutaeignarfall</i>   | 207 |
| 12.1.4      | <i>Samræmismörk: Hljómsveitir, lið og samlagning</i>                                 | 208 |
| <b>12.2</b> | <b>Samræmi við nefnifallsandlag</b>  | 209 |
| 12.2.1      | <i>Almennt yfirlit</i>   | 209 |
| 12.2.2      | <i>Tengsl við aldur, menntun og kyn</i>  | 211 |
|             | 12.2.2.1 Aldur   | 211 |
|             | 12.2.2.2 Menntun   | 213 |
|             | 12.2.2.3 Kyn   | 214 |
| 12.2.3      | <i>Tengsl við búsetu</i>   | 215 |
| 12.2.4      | <i>Samantekt</i>   | 215 |
| <b>12.3</b> | <b>Samræmi við nefnifall í nafnháttarsambandi eða smáklausu</b>                      | 216 |
| 12.3.1      | <i>Almennt yfirlit</i>   | 216 |
| 12.3.2      | <i>Tengsl við aldur, menntun og kyn</i>  | 218 |
|             | 12.3.2.1 Aldur   | 218 |
|             | 12.3.2.2 Menntun   | 218 |
|             | 12.3.2.3 Kyn   | 219 |
| 12.3.3      | <i>Tengsl við búsetu</i>   | 220 |
| 12.3.4      | <i>Samantekt</i>   | 220 |
| <b>12.4</b> | <b>Samræmi við hlutaeignarfall</b>   | 221 |
| 12.4.1      | <i>Almennt yfirlit</i>   | 221 |
| 12.4.2      | <i>Tengsl við aldur, menntun og kyn</i>  | 222 |
|             | 12.4.2.1 Aldur   | 222 |
|             | 12.4.2.2 Menntun   | 222 |
|             | 12.4.2.3 Kyn   | 223 |
| 12.4.3      | <i>Tengsl við búsetu</i>   | 223 |
| 12.4.4      | <i>Samantekt</i>   | 224 |

|  |     |
|--|-----|
| <b>12.5 Samræmismörk</b>   | 225 |
| 12.5.1 <i>Almennt yfirlit</i>  | 225 |
| 12.5.2 <i>Tengsl við aldur, menntun og kyn</i>   | 225 |
| 12.5.2.1 Aldur   | 225 |
| 12.5.2.2 Menntun   | 226 |
| 12.5.2.3 Kyn   | 227 |
| 12.5.3 <i>Tengsl við búsetu</i>  | 227 |
| 12.5.4 <i>Samantekt</i>  | 228 |
| <b>12.6 Lokaorð</b>  | 228 |
| <b>Rit sem vísað er til í þessum kafla</b>   | 229 |
| <b>Summary</b>   | 230 |
| <br>   |     |
| <b>13. Eignarsambönd</b> (Höskuldur Þráinsson, Einar Freyr Sigurðsson, Eiríkur Rögnvaldsson) |     |
| <b>13.1 Athugunarefni</b>  | 233 |
| 13.1.1 <i>Staða eignarfor nafns og eignarfalls</i>   | 233 |
| 13.1.2 <i>Samspil greinis, eignarfor nafns og eignarfalls</i>                                | 234 |
| 13.1.3 <i>Ólafsfjarðareignarfallið</i>   | 236 |
| 13.1.4 <i>Hjá-liðir og aðrir forsetningarliðir í eignarmerkingu</i>                          | 237 |
| 13.1.5 <i>Eignarfall persónufornafns og eignarfor nafn í tengdum liðum</i>                   | 239 |
| <b>13.2 Staða eignarfor nafns og eignarfalls</b>   | 239 |
| 13.2.1 <i>Almennt yfirlit</i>  | 239 |
| 13.2.2 <i>Tengsl við aldur, menntun og kyn</i>   | 240 |
| 13.2.2.1 Aldur   | 240 |
| 13.2.2.2 Menntun   | 241 |
| 13.2.2.3 Kyn   | 241 |
| 13.2.3 <i>Tengsl við búsetu</i>  | 241 |
| 13.2.4 <i>Samantekt</i>  | 242 |
| <b>13.3 Samspil greinis, eignarfor nafns og eignarfalls</b>                                  | 242 |
| 13.3.1 <i>Almennt yfirlit</i>  | 242 |
| 13.3.2 <i>Tengsl við aldur, menntun og kyn</i>   | 244 |
| 13.3.2.1 Aldur   | 244 |
| 13.3.2.2 Menntun   | 247 |
| 13.3.2.3 Kyn   | 249 |
| 13.3.3 <i>Tengsl við búsetu</i>  | 250 |
| 13.3.4 <i>Samantekt</i>  | 253 |
| <b>13.4 Ólafsfjarðareignarfallið</b>   | 253 |
| 13.4.1 <i>Almennt yfirlit</i>  | 253 |
| 13.4.2 <i>Tengsl við aldur, menntun og kyn</i>   | 253 |
| 13.4.2.1 Aldur   | 253 |
| 13.4.2.2 Menntun   | 254 |
| 13.4.2.3 Kyn   | 255 |
| 13.4.3 <i>Tengsl við búsetu</i>  | 256 |
| 13.4.4 <i>Samantekt</i>  | 258 |
| <b>13.5 Hjá-liðir og aðrir forsetningarliðir í eignarmerkingu</b>                            | 259 |
| 13.5.1 <i>Almennt yfirlit</i>  | 259 |
| 13.5.2 <i>Tengsl við aldur, menntun og kyn</i>   | 260 |
| 13.5.2.1 Aldur   | 260 |
| 13.5.2.2 Menntun   | 263 |
| 13.5.2.3 Kyn   | 264 |
| 13.5.3 <i>Tengsl við búsetu</i>  | 265 |
| 13.5.4 <i>Samantekt</i>  | 266 |



|  |     |
|--|-----|
| <b>13.6 Eignarfall persónufornafns og eignarforanafn í tengdum liðum</b>   | 267 |
| 13.6.1 <i>Almennt yfirlit</i>  | 267 |
| 13.6.2 <i>Tengsl við aldur, menntun og kyn</i>   | 267 |
| 13.6.2.1 Aldur   | 267 |
| 13.6.2.2 Menntun   | 268 |
| 13.6.2.3 Kyn   | 269 |
| 13.6.3 <i>Tengsl við búsetu</i>  | 270 |
| 13.6.4 <i>Samantekt</i>  | 270 |
| <b>13.7 Lokaorð</b>  | 271 |
| <b>Rit sem vísað er til í þessum kafla</b>   | 271 |
| <b>Summary</b>   | 272 |
| <b>14. Kjarnafærsla, stílfærsla, leppsetningar og frumlagseyða (Höskuldur Þráinsson, Ásgrímur Angantýsson, Heimir Freyr Viðarsson)</b> |     |
| <b>14.1 Athugunarefni</b>  | 275 |
| 14.1.0 <i>Inngangur</i>  | 275 |
| 14.1.1 <i>Kjarnafærsla í aukasetningum</i>   | 276 |
| 14.1.2 <i>Stílfærsla</i>   | 278 |
| 14.1.3 <i>Leppinnskot</i>  | 278 |
| 14.1.4 <i>Frumlagseyða</i>   | 279 |
| <b>14.2 Almenn yfirlit</b>   | 280 |
| 14.2.1 <i>Kjarnafærsla í aukasetningum</i>   | 280 |
| 14.2.2 <i>Stílfærsla</i>   | 282 |
| 14.2.3 <i>Leppinnskot</i>  | 282 |
| 14.2.4 <i>Frumlagseyða</i>   | 283 |
| 14.2.5 <i>Samantekt</i>  | 283 |
| <b>14.3 Tengsl við aldur, menntun og kyn</b>   | 284 |
| 14.3.1 <i>Aldur</i>  | 284 |
| 14.3.2 <i>Menntun</i>  | 288 |
| 14.3.3 <i>Kyn</i>  | 290 |
| 14.3.4 <i>Samantekt</i>  | 291 |
| <b>14.4 Tengsl við búsetu</b>  | 292 |
| <b>14.5 Lokaorð</b>  | 294 |
| <b>Rit sem vísað er til í þessum kafla</b>   | 295 |
| <b>Summary</b>   | 296 |
| <b>15. Orðaröð í aukasetningum (Höskuldur Þráinsson, Ásgrímur Angantýsson)</b>   |     |
| <b>15.1 Athugunarefni</b>  | 299 |
| 15.1.1 <i>Gerðir aukasetninga og aukatengingar</i>   | 299 |
| 15.1.2 <i>S2 og S3 í ýmsum gerðum aukasetninga</i>   | 300 |
| 15.1.3 <i>Innskots-að og staða sagnar</i>  | 302 |
| 15.1.4 <i>S2 og S3 í nafnháttarsamböndum</i>   | 303 |
| <b>15.2 Brottfall og innskot tengingar</b>   | 303 |
| 15.2.1 <i>Almennt yfirlit</i>  | 303 |
| 15.2.2 <i>Tengsl við aldur, menntun og kyn</i>   | 305 |
| 15.2.2.1 Aldur   | 305 |
| 15.2.2.2 Menntun   | 305 |
| 15.2.2.3 Kyn   | 306 |
| 15.2.3 <i>Tengsl við búsetu</i>  | 307 |
| 15.2.4 <i>Samantekt</i>  | 308 |
| <b>15.3 S2 og S3 í ýmsum gerðum aukasetninga</b>   | 308 |
| 15.3.1 <i>Almennt yfirlit</i>  | 308 |

|                     |  |     |
|---------------------|--|-----|
| 15.3.2              | <i>Tengsl við aldur, menntun og kyn</i>                            | 313 |
| 15.3.2.1            | Aldur  | 313 |
| 15.3.2.2            | Menntun  | 315 |
| 15.3.2.3            | Kyn  | 316 |
| 15.3.3              | <i>Tengsl við búsetu</i>   | 317 |
| 15.3.4              | <i>Samantekt</i>   | 319 |
| <b>15.4</b>         | <b>Innskots-að og staða sagnar</b>                                 | 319 |
| 15.4.1              | <i>Almennt yfirlit</i>   | 319 |
| 15.4.2              | <i>Tengsl við aldur, menntun og kyn</i>                            | 321 |
| 15.4.2.1            | Aldur  | 321 |
| 15.4.2.2            | Menntun  | 322 |
| 15.4.2.3            | Kyn  | 323 |
| 15.4.3              | <i>Tengsl við búsetu</i>   | 323 |
| 15.4.4              | <i>Samantekt</i>   | 325 |
| <b>15.5</b>         | <b>S2, S3 og þolfall með nafnhætti</b>                             | 325 |
| 15.5.1              | <i>Almennt yfirlit</i>   | 325 |
| 15.5.2              | <i>Tengsl við aldur, menntun og kyn</i>                            | 326 |
| 15.5.2.1            | Aldur  | 326 |
| 15.5.2.2            | Menntun  | 326 |
| 15.5.2.3            | Kyn  | 326 |
| 15.5.3              | <i>Tengsl við búsetu</i>   | 327 |
| 15.5.4              | <i>Samantekt</i>   | 327 |
| <b>15.6</b>         | <b>Lokaorð</b>   | 327 |
|                     | <b>Rit sem vísað er til í þessum kafla</b>                         | 328 |
|                     | <b>Summary</b>   | 329 |
| <b>16. Ýmislegt</b> | (Höskuldur Bráinsson, Matthew J. Whelpton, Jóhannes Gísli Jónsson) |     |
| <b>16.1</b>         | <b>Athugunarefni</b>   | 331 |
| 16.1.1              | <i>Útkomuumsagnir</i>  | 331 |
| 16.1.2              | <i>Lyfting út úr nafnhætti með lýsingarorði</i>                    | 333 |
| 16.1.3              | <i>Ósögð aukafallsfrumlög</i>                                      | 334 |
| 16.1.4              | <i>Staða agna</i>  | 335 |
| 16.1.5              | <i>Tvöföldun forsetinga, strand og lokkun</i>                      | 336 |
| 16.1.6              | <i>Ýmis atriði tengd formöfnum og töluorðum</i>                    | 337 |
| <b>16.2</b>         | <b>Útkomuumsagnir</b>  | 338 |
| 16.2.1              | <i>Almennt yfirlit</i>   | 338 |
| 16.2.2              | <i>Tengsl við aldur, menntun og kyn</i>                            | 340 |
| 16.2.2.1            | Aldur  | 340 |
| 16.2.2.2            | Menntun  | 341 |
| 16.2.2.3            | Kyn  | 342 |
| 16.2.3              | <i>Tengsl við búsetu</i>   | 343 |
| 16.2.4              | <i>Samantekt</i>   | 343 |
| <b>16.3</b>         | <b>Lyfting út úr nafnhætti með lýsingarorði</b>                    | 344 |
| 16.3.1              | <i>Almennt yfirlit</i>   | 344 |
| 16.3.2              | <i>Tengsl við aldur, menntun og kyn</i>                            | 344 |
| 16.3.2.1            | Aldur  | 344 |
| 16.3.2.2            | Menntun  | 345 |
| 16.3.2.3            | Kyn  | 346 |
| 16.3.3              | <i>Tengsl við búsetu</i>   | 346 |
| 16.3.4              | <i>Samantekt</i>   | 346 |
| <b>16.4</b>         | <b>Ósögð aukafallsfrumlög</b>                                      | 347 |
| 16.4.1              | <i>Almennt yfirlit</i>   | 347 |

|             |   |     |
|-------------|---|-----|
| 16.4.2      | <i>Tengsl við aldur, menntun og kyn</i>         | 347 |
| 16.4.2.1    | Aldur   | 347 |
| 16.4.2.2    | Menntun   | 348 |
| 16.4.2.3    | Kyn   | 349 |
| 16.4.3      | <i>Tengsl við búsetu</i>                        | 349 |
| 16.4.4      | <i>Samantekt</i>                                | 349 |
| <b>16.5</b> | <b>Staða agna</b>                               | 350 |
| 16.5.1      | <i>Almennt yfirlit</i>                          | 350 |
| 16.5.2      | <i>Tengsl við aldur, menntun og kyn</i>         | 350 |
| 16.5.2.1    | Aldur   | 350 |
| 16.5.2.2    | Menntun   | 351 |
| 16.5.2.3    | Kyn   | 351 |
| 16.5.3      | <i>Tengsl við búsetu</i>                        | 352 |
| 16.5.4      | <i>Samantekt</i>                                | 352 |
| <b>16.6</b> | <b>Tvöföldun forsetninga, strand og lokkun</b>  | 352 |
| 16.6.1      | <i>Almennt yfirlit</i>                          | 352 |
| 16.6.2      | <i>Tengsl við aldur, menntun og kyn</i>         | 353 |
| 16.6.2.1    | Aldur   | 353 |
| 16.6.2.2    | Menntun   | 354 |
| 16.6.2.3    | Kyn   | 355 |
| 16.6.3      | <i>Tengsl við búsetu</i>                        | 355 |
| 16.6.4      | <i>Samantekt</i>                                | 356 |
| <b>16.7</b> | <b>Ýmis atriði tengd fornöfnum og töluorðum</b> | 356 |
| 16.7.1      | <i>Almennt yfirlit</i>                          | 356 |
| 16.7.2      | <i>Tengsl við aldur, menntun og kyn</i>         | 358 |
| 16.7.2.1    | Aldur   | 358 |
| 16.7.2.2    | Menntun   | 359 |
| 16.7.2.3    | Kyn   | 360 |
| 16.7.3      | <i>Tengsl við búsetu</i>                        | 360 |
| 16.7.4      | <i>Samantekt</i>                                | 361 |
| <b>16.8</b> | <b>Lokaorð</b>                                  | 362 |
|             | <b>Rit sem vísað er til í þessum kafla</b>      | 363 |
|             | <b>Summary</b>                                  | 364 |



## 8. Um þolmynd, germynd og það

Höskuldur Þráinsson, Sigríður Sigurjónsdóttir,  
Hlíf Árnadóttir, Þórhallur Eyþórsson

### 8.1 Athugunarefni

#### 8.1.0 Inngangur

Meginviðfangsefni þessa kafla eru tilbrigði sem tengjast þeirri formgerð sem oftast er kölluð **nýja þolmyndin** í íslensku en stundum líka **nýja (ópersónulega) setningagerðin**. Í (8.1) eru sýnd tvö dæmi um hana (sjá umræðu hjá Sigríði Sigurjónsdóttur og Joan Maling 2001, Joan Maling og Sigríði Sigurjónsdóttur 2002, 2012, 2013, 2015; Jóhönnu Barðdal og Molnár 2003; Höskuldi Þráinssyni 2005:390, 570, 2007:273 o.áfr., Höskuldi Þráinssyni o.fl. 2013, Jóhannesi Gísla Jónssyni 2009, Þórhalli Eyþórssyni 2008, Halldóri Ármanni Sigurðssyni 2011, Einari Frey Sigurðssyni 2012, Legate 2014, o.fl.):

- (8.1) a. **Það var rekið strákana út.**  
b. **Í gær var pantað þrjá miða.**

Það sem er „nýtt“ í þessum dæmum sést vel ef þau eru borin saman við setningarnar í (8.2):

- (8.2) a. **Það voru reknir út einhverjir strákar.**  
b. **Í gær voru pantaðir þrír miðar.**

Í (8.1a) er nafnorðið *strákana* í **þolfalli**, en af því að *reka (út)* tekur með sér þolfallsandlag í germynd mætti hér búast við nefnifalli ef (8.1a) væri þolmynd (sbr. nefnifallið *einhverjir strákar* í (8.2a)). Tengt þessu er svo það að hjálparsögnin *var* stendur í eintölu og sýnir því **ekki tölusamræmi** við *strákana* eins og *voru* sem lagar sig að nefnifallinu *einhverjir strákar* í tölu í (8.2a) (enda er tölusamræmi bundið nefnifalli þegar sagnir eiga í hlut). Í þriðja lagi er nafnorðið *strákana* **ákveðið** en röklega frumlagið í leppsetningum með *það* þarf yfirleitt að vera óákveðið (sjá nánar í kafla 8.1.1 hér á eftir). Loks sýnir (8.1b) að **leppurinn það er ekki nauðsynlegur fylgifyskur** nýju þolmyndarinnar svokölluðu og í (8.2b) sést að sama á við um venjulega þolmynd af svipaðri gerð.

Með hliðsjón af því sem hér hefur verið rakið eru þrenns konar athugunarefni í þessum kafla. Í fyrsta lagi er litið á einkenni leppsetninga sem gætu skipt máli fyrir nánari athugun á nýju þolmyndinni, t.d. að hvaða marki þátttakendur sætta sig við ákveðið frumlag í leppsetningum (leppsetningar eru síðan líka til umræðu í 14. kafla í tengslum við stílfærslu og kjarnafærslu). Í öðru lagi eru nokkur einkenni hefðbundinnar þolmyndar skoðuð, m.a. með þá spurningu í huga að hvaða leyti nýja þolmyndin líkist hefðbundinni þolmynd. Að síðustu er svo sjálf nýja þolmyndin á dagskrá og þá gefst um leið tækifæri til að bera einkenni hennar að einkennum (annars konar) leppsetninga og hefðbundinnar þolmyndar hjá þeim sem er nýja þolmyndin eðlilegt mál.

8.1.1 *Leppsetningar og skyld dæmi*

Í íslensku eru til margs konar leppsetningar og reyndar fleiri tegundir en í flestum nágrannamálum okkar (sjá t.d. yfirlit hjá Höskuldi Þráinssyni 2005:336 o.áfr.). Meðal þeirra má telja þessar:

- (8.3) a. **Það** rignir sjaldan á Spáni. (Veðurleppur)  
b. **Það** eru **mýs** í baðkerinu. (Tilvistarsetning)  
c. **Það** hlupu **þrjár rollur** yfir veginn. (Leppur með hreyfingsögn)  
d. **Það** voru **þrjár bækur** keyptar fyrir peningana. (Leppbolmynd)  
e. **Það** voru keyptar **þrjár bækur** fyrir peningana. (Leppbolmynd)

Í fyrsta dæminu er ekkert merkingarlegt frumlag en í öllum hinum dæmunum merkingarlegt eða röklegt frumlag (feitletrað) og það er óákveðið. Þessi liður getur yfirleitt ekki verið ákveðinn í leppsetningum og því eru dæmin í (8.4) óeðlileg:

- (8.4) a. \***Það** eru **mýsnar** í baðkerinu. (Ótæk sem tilvistarsetning)  
b. \***Það** hlupu **rollurnar** yfir veginn.

Frá þessari formlegu ákveðnihömlu eru þó nokkrar undantekningar (sjá t.d. Jóhannes Gísla Jónsson 2000, 2005:457–458) og eins og fram kom í inngangi þessa kafla er engin ákveðnihamla í gildi í nýju þolmyndinni. Með hliðsjón af því var skoðað hvort þátttakendur í Tilbrigðaverkefningunni væru almennt sáttir við valin dæmi af **leppsetningum með ákveðnum frumlögum**. Þau eru sýnd í (8.5), en eins og sjá má er *a*-dæmið það eina sem inniheldur þolmynd:

- (8.5) a. T1029 *Stjórnin lýsti yfir óánægju með reksturinn.*  
**Það** var rekinn **forstjórinn** skömmu síðar.  
b. T1099 *Kata gat ekki keypt sér fót í þessari utanlandsferð.*  
**Það** voru búnir **peningarnir**.  
c. L3.6 *Nú verðum við að drífa okkur.*  
**Það** er kominn **leigubillinn**.  
d. T3003 *Þú verður að skreppa út í bíúð.*  
**Það** er búin **mjólkin**.  
e. T3034 *Ég komst ekki í tölvuna.*  
**Það** var bilaður **skjárinn**.  
f. T1081 *Er ekki til meiri ís?*  
**Það** er búíð úr skálinni.

Hér er augljóslega ekki ákveðið merkingarlegt frumlag í síðustu setningunni en hún var höfð með til samanburðar.

Eins og dæmi (8.3d,e) sýna er hægt að hafa merkingarlega frumlagið í leppsetningum á fleiri en einum stað, þ.e. annars vegar strax á eftir persónubeygðri hjálparsögn (sbr. (8.3d)) og hins vegar á eftir aðalsögn í fallhætti (sbr. (8.3e)). Í norrænu meginlandsmálunum og ensku er það hins vegar bara síðara plássið sem kemur til greina fyrir röklegt frumlag í leppsetningum (sjá t.d. Höskuld Þráinsson 2007:45 o.áfr.). Sama á við um rökliðinn í nýju þolmyndinni, eins og Sigríður Sigurjónsdóttir og Joan Maling bentu upphaflega á (2001:158 o.áfr.):

- (8.6) a. \***Það** var **strákana** rekið út.  
 b. **Það** var rekið **strákana** út.

Með þetta í huga m.a. voru prófaðar nokkrar leppsetningar í Tilbrigðaverkefninu þar sem röklega **frumlagið kom fyrir á mismunandi stöðum**. Helstu dæmin eru sýnd í (8.7) (það síðasta er reyndar úr fyrri könnuninni sem var gerð í samvinnu við Námsmatsstofnun eins og númerið bendir til):

- (8.7) a. T1015 *Bækurnar um Harry Potter eru ofsalega vinsælar.*  
**Það** hafa víst **margir krakkar** lesið þær allar.  
 b. T1082 *Sumir fá ótrúlega flottar útskriftargjafir.*  
 Til dæmis var **einhverjum strák** gefinn sportbíl.  
 c. T1040 *Rosaleg harka var í fótboltaleiknum.*  
**Það** var sleginn **einn leikmaður** í rot.  
 d. T1096 *Þetta var erfður dagur á unglingaheimilinu.*  
**Það** höfðu strokið þaðan **nokkrir krakkar**.  
 e. T1121 *Bangsinn varð steinhissa.*  
**Það** hafði sofið **einhver** í rúminu hans.  
 f. T1046 *Í sveitinni var ekki hægt að hlaupa út í bakarí.*  
**Það** voru alltaf bakaðar **kökur** með kaffinu.  
 g. T3043 *Dagskráin á þessum tónleikum var hundleiðinleg.*  
 Í lokin var kastað **tómötum** í söngvarann.  
 h. T3079 *Frjálsar íþróttir eru greinilega í sókn.*  
 Á Íslandsmótinu voru sett **þrjú stúlknamet** um helgina.  
 i. N0617 *Gamla tölvan var orðin ónýtt.*  
**Það** var keypt **ný tölva** í gær.

Hér er merkingarlega frumlagið reyndar á eftir aðalsögninni í öllum tilvikum nema þeim tveim fyrstu. Þar gengi sá kostur reyndar ekki því þar er aðalsögnin í báðum tilvikum í lýsingarhætti og „á sínum stað“ í sagnliðnum þannig að plássið næst á eftir henni er andlagspláss: Í *a*-dæminu er aðalsögnin áhrifssögn í lýsingarhætti í germynd (*lesið*) og andlagið (*þær*) fylgir þar fast á eftir í sínu andlagssæti og í *b*-dæminu er um að ræða tveggja andlaga sögn í lýsingarhætti (*gefinn*) og beina andlagið (*sportbíl*) fylgir strax á eftir henni. Eins og sjá má innihalda sum dæmin leppinn *það* en í öðrum tilvikum hefur einhver annar liður verið færður fremst og þá hverfur leppurinn. En með nýju þolmyndina í huga er líka vert að gefa gaum að því að í öllum dæmunum í (8.7) kemur fram **samræmi frumlags og sagnar** þar sem þess er kostur, þ.e. þar sem röklega frumlagið er í nefnifalli fleirtölu (þ.e. í dæmum *a* (*hafa*), *d* (*höfðu*), *f* (*voru*), *h* (*voru*)), en í nýju þolmyndinni er ekkert slíkt samræmi, enda enginn nefnifallsliður fyrir hendi.

Eins og sjá má af þeim dæmum sem hér voru tínd til kemur leppurinn *það* ekki fyrir í leppsetningum ef einhver liður er færður framfyrir persónubeygðu sögnina. Hliðstæð regla gildir reyndar ekki í nágrannamálunum (nema þá að nokkru leyti í færeysku — þar er leppurinn valfrjáls í slíkum tilvikum) svo okkur þótti áhugavert að skoða hvort hún væri nokkuð á undanhaldi í íslensku. Í því skyni voru eftirtalin dæmi borin undir dóm þátttakenda í síðari Námsmatsstofnunarkönnuninni, það síðasta á þann veg að þátttakendur áttu að velja á milli tveggja kosta:

- (8.8) a. N0709 *Í landafræðitímanum spurði einn nemandinn:*  
Rignir **það** aldrei í eyðimörkinni?  
b. N0711 *Það hefur verið mjög hlýtt undanfarið.*  
Á morgun á **það** að kólna aftur.  
c. N0716 *Vonandi verður veðrið gott í sumar.*  
Í fyrra **var það rigning/var rigning** allt sumarið.

Þá er talið það helsta sem skoðað var í leppsetningum sem ekki geta talist til nýju þolmyndarinnar.

### 8.1.2 Hefðbundin þolmynd og þolmörk hennar

Ef nýja þolmyndin svokallaða er raunveruleg þolmynd er nauðsynlegt að vita hvort þeir sem sætta sig við hana eru líka tilbúnir til þess að viðurkenna **hefðbundna þolmynd**. Ef þeir væru tregir til þess mætti líta á það sem rök fyrir því að nýja þolmyndin væri einfaldlega ný gerð af þolmynd sem væri að ýta hinni brott. Ef þeir sætta sig hins vegar við báðar gerðir (eins og upphafleg könnun Sigríðar Sigurjónsdóttur og Joan Maling (2001) benti til) mætti rannsaka hvort þessar tvær mismunandi formgerðir hefðu ólík hlutverk. Með þetta í huga voru m.a. skoðuð eftirtalin dæmi um hefðbundna þolmynd:

- (8.9) a. T1025 *Það var mikill troðningur fyrir framan bíóið.*  
**Einni stelpu var ýtt** í röðinni og hún datt. (sbr. d)  
b. T1027 *Nemandinn mætti fárveikur í skólann.*  
**Hann var sendur** heim eftir fyrsta tímann.  
c. T1033 *Dísa býr núna hjá ömmu sinni og afa.*  
**Hún var vist rekin** að heiman.  
d. N0614 *Það var mikill troðningur fyrir framan bíóið.*  
**Einni stelpunni var hrint** í röðinni.

Hér er síðasta dæmið úr Námsmatsstofnunarkönnuninni 2006. Í *b-* og *c-*dæmunum lagar lýsingarhátturinn sig að frumlaginu eins og jafnan er þegar þolmyndafrumlag er í nefnifalli en í hinum dæmunum tveim er ekki um slíkt samræmi að ræða því þolmyndafrumlagið er í þágufalli. Að því leyti líkjast þau nýju þolmyndinni.

Eitt atriði sem einkennir hefðbundna þolmynd er það að í henni má stundum **láta gerandans getið í forsetningarlið** (*af-lið*), þótt útkoman sé stundum svolítið knúsuð (sjá t.d. Höskuld Bráinsson 2005:389, Einar Frey Sigurðsson 2012). Ef nýja þolmyndin er raunveruleg þolmynd mætti búast við því að þar væri líka hægt að nota slíkan *af-lið*, a.m.k. að því marki sem slíkt gengur yfirleitt í leppþolmynd. Þess vegna lék okkur forvitni á að vita hversu vel þátttakendur kynnu að meta eftirfarandi dæmi, en þau innihalda öll *af-lið* í hefðbundinni þolmynd eins og sjá má:

- (8.10) a. T1059 *Þetta var ótrúlega vandaður bátur.*  
Hann var smíðaður **af færeyska bátasmiðnum**.  
b. T1097 *Flugvélin var biluð og þurfti að fara í skoðun.*  
Fyrst var þó skoðuð önnur flugvél **af flugvirkjanum**.  
c. T1113 *Þyrlan var ekki í lagi og varð að fara í skoðun.*  
Áður var þó önnur þyrla skoðuð **af viðgerðarmanninum**.  
d. T3014 *Mörg ný frjálssíþróttamet hafa verið sett á árinu.*  
Í bikarkeppninni voru sett þrjú Íslandsmet **af FH-ingum**.



- e. T3053 *Fréttir um yfirvofandi inmrás í Íran vöktu mikla reiði.*  
Við sendiráðið var kastað eggjum af mótmælendum.

Annað einkenni hefðbundinnar þolmyndar er að hún **gengur ekki með hvaða sögn sem er**. Í ljósi þess að nýja þolmyndin felur í sér setningafræðilega breytingu þótti okkur forvitnilegt að skoða hvort tilfinning fyrir þolmörkum hefðbundinnar þolmyndar væri eitthvað að breytast. Í því skyni voru eftirtalin dæmi skoðuð:

- (8.11) a. T1104 *Sumt fólk er alltaf að auglýsa sig.*  
Það **er** bara ekki **líkað** svona fólk.  
b. T3015 *Leitin gekk mjög vel.*  
Strákurinn **var fundinn** á innan við klukkutíma.  
c. T3082 *Einar var mjög svekktur þegar hann kom heim.*  
Myndavélinni hans **var týnt** í ferðalaginu.

Hér er fyrsta setningin dæmi um sögn sem við áttum ekki von á að gengi í þolmynd (sbr. \**Þetta fólk hefur aldrei verið líkað*), en reyndar minnir formgerðin talsvert á nýju þolmyndina (ekkert samræmi af því að *svona fólk* er hk.et.; ekki hægt að sjá hvort *svona fólk* er nf. eða þf.). Síðari dæmin tvö eru svo dæmi um sagnir sem samsvara miðmynd í þolmyndarmerkingu (*fannst, týndist*) og í slíkum tilvikum er oft erfitt að mynda hefðbundna þolmynd.

Að síðustu skoðuðum við talsvert ítarlega þá formgerð sem kalla mætti **afturbeygða þolmynd** (sjá t.d. Hlíf Árnadóttur o.fl. 2011, Schäfer 2012 og rit sem þessir höfundar vísa til). Hún minnir talsvert á nýju þolmyndina að gerð (ákveðinn nafnlíður í aukafalli fer á eftir aðalsögninni, þ.e. afturbeygða fornafrnið *sig/sér/sín*) en okkur grunaði að margir sem fella sig ekki við nýju þolmyndina myndu samt sætta sig við dæmi eins og þessi, enda benti rannsókn Sigríðar Sigurjónsdóttur og Joan Maling til þess (2001):

- (8.12) a. T1008 *Fólkið fór út að borða um kvöldið.*  
Svo **var** bara **drifið sig** á ball.  
b. L3.4 *Vinkonurnar fóru út að borða um kvöldið.*  
Svo **var** bara **drifið sig** á ball.  
c. T1048 *Billinn hans Konna varð ónýtur um daginn.*  
Þá **var** bara **keypt sér** nýjan bíl.  
d. T1088 *Vinnufélagarnir fóru á skyndibitastað í hádeginu.*  
Það **var** auðvitað **fengið sér** hamborgara.  
e. T1120 *Í mötuneytinu var bæði hægt að fá kjöt og fisk.*  
Það **var** venjulega **valið sér** kjötréttinn.

Aldur þessarar formgerðar er ekki vel þekktur og því væri forvitnilegt að skoða hvort greina mætti kynslóðamun í afstöðunni til hennar.<sup>1</sup>

<sup>1</sup> Elsta dæmið um afturbeygða þolmynd sem Hlíf o.fl. nefna (2011:65) er úr *Skirni* frá 1842 (stafsetning færð til nútímahorfs hér):

Þótti og mönnum sem mjög væri **flýtt sér** með að byggja þau.

### 8.1.3 Nýja þolmyndin

Aðalviðfangsefni þessa kafla er hins vegar sjálf nýja þolmyndin. Í fyrsta lagi voru þar skoðuð ýmis einföld dæmi, ef svo má segja, en reynt að gera þau þannig úr garði að þau atriði sem greina þau frá hefðbundinni (lepp-)þolmynd væru misjafnlega áberandi. Við skulum fyrst líta á dæmi þar sem fallliðurinn (þ.e. liðurinn sem merkingarlega samsvarar frumlagi hefðbundinnar þolmyndar en stendur alltaf í aukafalli í nýju þolmyndinni) er í þágufalli, enda hefur verið talið að nýja þolmyndin sé algengari með þágufalli en þolfalli (þ.e. að fleiri samþykki þágufallsdæmi en samsvarandi þolfallsdæmi, sbr. t.d. grein Sigríðar og Joan Maling 2001:139 o.áfr.):<sup>2</sup>

- (8.13) a. T1031 *Einhverjir voru að stríða stelpu á hjóli.*  
**Það** var hrint **stelpunni** af hjólinu svo hún meiddist.
- b. T1093 *Óli litli varð fyrir einelti.*  
**Það** var strítt **honum** á hverjum degi.
- c. L3.9 *Freyr gat ekki hringt heim.*  
**Það** hafði verið stolið **símanum**.
- d. N0605 *Í frímínútunum eru alltaf ferleg læti.*  
**Það** var til dæmis **hrint mér** í gær.

Síðan þurfti að hafa sambærilegar setningar með þolfalli til samanburðar:

- (8.14) a. T1057 *Það var mikið um að vera í sumar.*  
**Það** var málað **húsið** að utan og skipt um þak.
- b. T1005 *Einhver maður réðst á dyravörðinn á skemmtistaðnum.*  
**Það** var **rekið manninn** út af staðnum.
- c. T1006 *Jón felldi Tomma til að koma í veg fyrir mark.*  
**Það** var strax **dæmt vítaspyrnu**.
- d. T1019 *Allir hljóta að hafa verið orðnir mjög svangir.*  
**Það** var **borðað** svo margar **kjötbollur**.
- e. T1038 *Anna hrækti á markmanninn.*  
**Það** var strax **rekið hana** út af.
- f. T1043 *Gunnar eldaði matinn, Jóna lagði á borðið.*  
**Það** var **beðið mig** að vaska upp.
- g. T1055 *Ég nemti ekki út í búð í gær.*  
**Það** var **skammað mig** fyrir letina.
- h. T1051 *Óli og Jón lentu í slagsmálum í skólanum í dag.*  
Jón var sendur heim en **það** var bara **skammað Óla**.
- i. T1114 *Nemendurnir voru fullir á skólaballinu.*  
**Það** voru nokkrir reknir en bara **áminnt aðra**.
- j. N0608 *Fjölskyldan fékk sér nýjan bíl.*  
**Það** var **selt gamla bílinn** fljótlega eftir það.

Dæmi *h* og *i* eru reyndar reyndar sér á parti að því leyti að í þeim eru tengdar aðalsetningar og í þeirri fyrri er venjuleg þolmynd með samræmi (*Jón var sendur ...*,

<sup>2</sup> Ástæðan kynni að vera sú að í hefðbundinni leppþolmynd er samsvarandi rökliður líka í þágufalli, þannig að munur leppþolmyndar og nýrrar þolmyndar kemur aðeins fram í því að í nýju þolmyndinni getur þessi rökliður verið ákveðinn en ekki í leppþolmynd.

... *voru nokkrir reknir*).<sup>3</sup> og nýja þolmyndin kemur ekki fyrir en í þeirri seinni (*það var ... skammað Óla, ... áminnt aðra*). E.t.v. mætti búast við því að fleiri sættu sig við þessi blönduðu dæmi en þau einföldu. Loks var síðasta setningin notuð í Námsmatsstofnunarkönnuninni 2006.

Í öllum dæmunum hér á undan hefur leppurinn *það* komið við sögu og slík dæmi eru oftast tekin til að sýna nýju þolmyndina, t.d. þegar amast er við henni. Ef einhverjir eru orðnir meðvitaðir um andóf málvöndunarmanna gegn þessari setningagerð, er ekki óhugsandi að þeir vilji síður viðurkenna nýju þolmyndina þegar auðkennið *það* blasir við. Þess vegna voru líka prófuð eftirfarandi **dæmi án leppsins það** (feitletrað það sem er frábrugðið hefðbundinni þolmynd) :

- (8.15) a. T1012 *Það ætla allir með á tónleikana í kvöld.*  
Hvað **var pantað marga miða?**
- b. T1014 *Stjórn fyrirtækisins stóð sig illa.*  
Þess vegna var **skammað formanninn** á fundinum.
- c. T1024 *Sara og Sindri fóru á ball í gærkvöldi.*  
**Var passað krakkana** á meðan?
- d. T1036 *Í ár fengu tvíburarnir 50 þúsund í afmælisgjöf.*  
Hvað var gefið **þeim** mikið í fyrra?
- e. T1078 *Félagið hafði ekki eytt peningum í neinn óþarfa.*  
Þess vegna var hrósað **gjaldkeranum**.
- f. T1103 *Myndin í sjónvarpinu var ekki við hæfi barna.*  
Var ekki hlíft **börnunum** við því að horfa á hana?
- g. T1109 *Það má enginn eiga afmæli nú orðið.*  
Þá er bara **haldið veislu**.
- h. T1122 *Sýningin verður í sal 3.*  
**Skoðað verður miða** við innganginn.

Annað atriði sem gæti skipt máli fyrir mat á dæmum með nýju þolmyndinni er það hvort um er að ræða sögn sem tekur eitt andlag eða tvö. Í öllum dæmunum hér á undan höfum við verið með eins andlags sagnir en við prófuðum líka dæmi með **tveggja andlaga sögnum**, bæði með leppnum *það* og án hans:

- (8.16) a. T1052 *Sigga og Jói voru búin að skoða myndir af hótelinu.*  
**Það var sýnt þeim bæklinga** áður en þau fóru.
- b. T1070 *Eru Dís og Sverni strax flutt inn?*  
Var **þeim** ekki einu sinni **sýnt íbúðina** fyrst.
- c. N0706 Keppendurnir gátu ekki svarað síðustu spurningunni.  
Samt **var gefið þeim þrjár vísbendingar**.

Í síðasta dæminu sést ekki hvort *þrjár vísbendingar* er nefnifall eða þolfall, en ef um hefðbundna þolmynd væri að ræða myndi koma samræmi á sögnina og orðaröðin yrði líka öðruvísi (*voru þeim gefnar ...*).

Eins og áður var nefnt mætti e.t.v. búast við því að hægt væri að hafa **af-lið í nýju þolmyndinni** ef hún væri raunveruleg þolmynd (sbr. dæmin í (8.10) hér framar). Þess vegna þótti rétt að láta þátttakendur meta slíkt dæmi:

<sup>3</sup> Þarna er síðara dæmið leppþolmynd en það skiptir ekki máli í þessu sambandi.

- (8.17) T1073 *Viddi lenti í árekstri og fór með bílinn á verkstæði.*  
**Það var strax lagað bílinn af bifvélavirkjanum.**

Loks voru skoðuð nokkur dæmi sem óvíst þótti að gætu gengið í **hefðbundinni þolmynd** vegna eðlis sagnarinnar:

- (8.18) a. T1101 *Fjölskyldan var lengi búin að vera á gamalli druslu.*  
 Um daginn var loksins **eignast nýjan bíl.**
- b. T1106 *Hjónin fengu nóg af öllu þessu ruslfæði í ferðinni.*  
 Eftir það var **forðast óhollan mat** í langan tíma.
- c. T1117 *Í þessari sveit voru aldrei neinir ríkir bændur.*  
 Það var samt **alltaf átt marga hesta.**
- d. T3065 *Hjálparsveitir fóru um allt svæðið.*  
 Loks var **fundio stelpuna** eftir mikla leit.
- e. T3091 *Okkur hefur gengið illa að ná í Heimi.*  
 Það var **týnt farsímanum hans** í Hollandi.

Þá eru talin athugunarefni þessa kafla.

## 8.2 Leppsetningar og skyld dæmi

### 8.2.1 Almennit yfirlit

Fyrsta athugunarefnið hér voru **leppsetningar með ákveðnu frumlagi** (sbr. (8.5)). Í *töflu 8.1* er sýnt mat þátttakenda á leppsetningum með ákveðnu frumlagi:

| Númer    | Setning   | já          | ?    | nei         | =   | N   |
|----------|---|-------------|------|-------------|-----|-----|
| a. T1029 | <b>Það</b> var rekinn forstjórinn skömmu síðar. | 5,9         | 8,2  | <b>85,9</b> | 100 | 768 |
| b. T1099 | <b>Það</b> voru búnir peningarnir.              | 13,6        | 21,5 | <b>64,9</b> | 100 | 767 |
| c. L3.6  | <b>Það</b> er kominn leigubíllinn.              | 9,8         | 10,5 | <b>79,6</b> | 100 | 712 |
| d. T3003 | <b>Það</b> er búin mjólkinn.                    | 17,6        | 18,9 | <b>63,5</b> | 100 | 710 |
| e. T3034 | <b>Það</b> var bilaður skjárinn.                | 33,9        | 21,3 | <b>44,9</b> | 100 | 709 |
| f. T1081 | <b>Það</b> er búio úr skálinni.                 | <b>82,6</b> | 7,9  | 9,5         | 100 | 772 |

Tafla 8.1: *Mat á dæmum með ákveðnu frumlagi í leppsetningum.*

Hér áttum við von á því fyrirfram að *a*-dæmið myndi fá litlar undirtektir, enda er það í nokkuð augljósu ósamræmi við meginregluna um óákveðin merkingarleg frumlög í leppsetningum. En við gerðum satt að segja ráð fyrir að dæmi *b-e* fengju betri dóma en þau fengu því lengi hefur verið talið að dæmi af þessu tagi væru eðlilegt mál (sjá t.d. umræðu í kafla 5.3.1 hjá Eiríki Rögnvaldssyni 1990 og hjá Höskuldi Þráinssyni 2005:457 o.áfr.). Tölurnar sýna hins vegar að flestum þátttakendum hefur fundist að þessi dæmi væru líka óeðlileg, þrátt fyrir að reynt væri að búa til samfærandi samhengi. Þolmyndardæmið í *a*-lið fær þó greinilega sísta dóma og það er helst *e*-dæmið sem fékk einhverjar undirtektir, en allmargir voru líka í vafa um það dæmi. En ekkert dæmanna með ákveðnu merkingarlegu frumlagi fékk neitt svipaðar undirtektir og síðasta dæmið. Það var haft með til samanburðar og þar er ekkert merkingarlegt frumlag eins og sjá má.

Næst á dagskrá eru setningar sem voru hafðar með til þess að skoða **mat á tvenns konar stöðu merkingarlega frumlagsins** í leppsetningum en einnig til þess að síðar

væri hægt að bera þessar setningar saman við hliðstæð dæmi með nýju þolmyndinni. Yfirlit yfir matið er sýnt í *töflu 8.2* (sbr. líka (8.7)):

| Númer    | Setning  | já   | ?    | nei  | =   | N   |
|----------|--|------|------|------|-----|-----|
| a. T1015 | Það hafa víst <b>margir krakkar</b> lesið þær allar.         | 81,7 | 10,1 | 8,2  | 100 | 769 |
| b. T1082 | Til dæmis var <b>einhverjum strák</b> gefinn sportbíll.      | 74,4 | 13,5 | 12,1 | 100 | 769 |
| c. T1040 | Það var sleginn <b>einn leikmaður</b> í rot.                 | 14,5 | 16,1 | 69,4 | 100 | 765 |
| d. T1096 | Það höfðu strokið þaðan <b>nokkrir krakkar</b> .             | 62,8 | 16,6 | 20,6 | 100 | 767 |
| e. T1121 | Það hafði sofið <b>einhver</b> í rúminu hans.                | 11,5 | 10,9 | 77,6 | 100 | 764 |
| f. T1046 | Það voru alltaf bakaðar <b>kökur</b> með kaffinu.            | 86,0 | 8,7  | 5,3  | 100 | 769 |
| g. T3043 | Í lokin var kastað <b>tómötum</b> í söngvarann.              | 62,4 | 18,4 | 19,1 | 100 | 711 |
| h. T3079 | Á Íslandsmótinu voru sett <b>þrjú stúlknamet</b> um helgina. | 70,0 | 18,3 | 11,7 | 100 | 710 |
| i. N0617 | Það var keypt <b>ný tölva</b> í gær.                         | 46,0 | 33,3 | 20,7 | 100 | 730 |

Tafla 8.2: *Mat á leppsetningum með merkingarlegu frumlagi á ólíkum stöðum.*

Í fyrstu dæmunum tveim er merkingarlega frumlagið í „fyrra frumlagsplássinu“, þ.e. á undan aðalsögn í fallhætti, og bæði þessi dæmi fá mjög jákvæða dóma. Í *a*-dæminu er reyndar ekki um annað pláss að ræða þar sem aðalsögnin er áhrifssögn í germynd og andlagið fer strax á eftir henni (*lesið þær*) svo þar væri ekkert pláss fyrir frumlagið. Í *b*-dæminu fer reyndar líka beint andlag (*sportbíll*) strax á eftir aðalsögninni en þar hefur óbæina andlagið (*einhverjum strák*) verið gert að frumlagi í þolmyndinni. — Í öðrum dæmum fer merkingarlega frumlagið á eftir aðalsögninni og athygli vekur hversu misjafna dóma þessar setningar fá. Einkum kemur á óvart að *c*- og *e*-dæmin skuli ekki fá jákvæðari viðtökur. Væntanlega stafa dómarnir af því að þátttakendum hefur þótt eðlilegra að hafa merkingarlega frumlagið í fyrra frumlagsplássinu í þessum setningum (*Það var einn leikmaður sleginn ...*, *Það hafði einhver sofið ...*), enda má það til sanns vegar færa. Almenn t.d. segja að sveiflurnar í dómunum sýni að ýmislegt getur haft áhrif á það hvar eðlilegast er að hafa merkingarlega frumlagið í leppsetningum, bæði einkenni merkingarlega frumlagsins og eðli aðalsagnarinnar (sjá t.d. Jóhannes Gísli Jónsson 2005:451 o.áfr. og rit sem þar er vísað til).

Loks sýnir *tafla 8.3* mat þátttakenda í N07 á tveim setningum þar sem **veðurleppurinn það fór á eftir persónubeygðu sögninni** (sjá (8.8)):

| Númer    | Setning                                  | já   | ?    | nei  | =   | N   |
|----------|--|------|------|------|-----|-----|
| a. N0709 | Rignir <b>það</b> aldrei í eyðimörkinni? | 18,9 | 27,2 | 54,0 | 100 | 869 |
| b. N0711 | Á morgun á <b>það</b> að kólna aftur.    | 36,8 | 32,9 | 30,3 | 100 | 870 |

Tafla 8.3: *Mat á setningum með veðurlepp á eftir persónubeygðri sögn.*

Hér kemur kannski á óvart hversu jákvæða dóma þessar setningar fá. Þátttakendur voru allir úr yngsta aldurshópnum svo þetta gæti verið vísbending um að hér sé að verða breyting áþekk þeirri sem virðist vera í gangi í færeysku, þ.e. að leppurinn sé valfjáls í samhengi af þessu tagi. En eins og sést í *töflu 8.4* völdu þessir þátttakendur þó nær allir lepplausu kostinn í svipuðu dæmi þar sem velja átti milli tveggja kosta. Breytingin er því allavega ekki langt komin:

| Númer | Setning                                  | Valinn kostur | =   | N   |
|-------|--|---------------|-----|-----|
| N0716 | a. Í fyrra var það rigning allt sumarið. | 6,7           |     |     |
|       | b. Í fyrra var rigning allt sumarið.     | 93,3          | 100 | 869 |

Tafla 8.4: Val á milli kosta með og án veðurlepps á eftir persónubeygðri sögn.

### 8.2.2 Tengsl við aldur, menntun og kyn

#### 8.2.2.1 Aldur

Lítum fyrst á leppsetningar með ákveðnu frumlagi. Þær fengu býsna misjafna dóma hjá hópnum í heild (sjá töflu 8.1) og tafla 8.5 sýnir að hvaða leyti þetta mat tengdist aldri þátttakenda (tölurnar sýna hlutfall þeirra sem töldu dæmin eðlileg):

| Númer    | Setning                                  | 9. b | 20–25 | 40–45 | 65–70 | r     | p    |
|----------|--|------|-------|-------|-------|-------|------|
| a. T1029 | Það var rekinn forstjórinn skömmu síðar. | 15,1 | 3,6   | 1,6   | 2,3   | .240  | .000 |
| b. T1099 | Það voru búnir peningarnir.              | 20,6 | 6,1   | 11,6  | 15,9  | .053  | .146 |
| c. L3.6  | Það er kominn leigubíllinn.              | 7,5  | 7,3   | 9,0   | 16,4  | -.091 | .015 |
| d. T3003 | Það er búin mjólkinn.                    | 17,9 | 14,2  | 14,3  | 24,2  | -.068 | .069 |
| e. T3034 | Það var bílaður skjárinn.                | 34,8 | 35,6  | 30,4  | 34,4  | .022  | .551 |
| f. T1081 | Það er búið úr skálinni.                 | 74,1 | 79,8  | 89,1  | 88,7  | -.155 | .000 |

Tafla 8.5: Jákvætt mat á leppsetningum með ákveðnu frumlagi, flokkað eftir aldurshópum.

Það sem er skýrast og kannski athyglisverðast hér er það að yngsti aldurshópurinn er sáttari en aðrir við fyrsta dæmið. Fylgnin við aldur er mest í þessu tilviki (þótt hún nái ekki meðalstyrkleikanum 0,3) og mjög vel marktæk. Þetta er athyglisvert vegna þess að hér er um að ræða hefðbundna þolmynd en hún minnir svolítið á nýju þolmyndina að því leyti að í nýju þolmyndinni má samsvarandi nafnliður vera ákveðinn eins og við höfum séð. Hliðstætt dæmi með nýju þolmyndinni er sýnt í töflu 8.6 en við skoðum nýju þolmyndina svo nánar í kafla 8.4:

| Númer | Setning                              | 9. b | 20–25 | 40–45 | 65–70 | r    | p    |
|-------|--------------------------------------|------|-------|-------|-------|------|------|
| T1005 | Það var rekið manninn út af staðnum. | 46,6 | 16,2  | 3,6   | 2,3   | .512 | .000 |

Tafla 8.6: Jákvætt mat á völdu dæmi með nýju þolmyndinni, flokkað eftir aldurshópum.

Hér eru tengslin við aldur reyndar miklu skýrari en í *a*-dæminu í töflu 8.5. En ef athuguð er fylgni milli matsins á þessum tveim dæmum (þ.e. *a*-dæminu í töflu 8.5 og dæminu í töflu 8.6) kemur í ljós að hún er meðalsterk og mjög vel marktæk ( $r = 0,307$ ,  $p = 0,000$ ). Þetta bendir til þess að hér gæti verið samband á milli, þ.e. á milli veiklunar ákveðnihömlunnar í hefðbundinni leppþolmynd (samþykki dæma á borð við *a*-dæmið í töflu 8.5) og þess að samþykkja nýju þolmyndina með ákveðnum röklið. Það gæti þá merkt að a.m.k. sumir þeirra sem hafa nýju þolmyndina í sínu máli gerðu almennt ekki stífa kröfu um að sá rökliður sem máli skiptir í leppsetningum væri óákveðinn, hvort sem um er að ræða röklegt frumlag í hefðbundinni leppþolmynd eða samsvarandi röklið í nýju þolmyndinni. Við skoðum þetta nánar í kafla 8.4.

Í öðrum dæmum í töflu 8.5 eru tengsl matsins við aldur þátttakenda dálítið sitt á hvað, fylgni við aldur ekki skýr nema helst í síðasta dæminu þar sem hún er mjög vel

marktæk þótt hún sé frekar veik. Þetta dæmi skiptir hins vegar litlu máli hér því það var tekið til til samanburðar og í því er ekkert merkingarlegt frumlag. En það fellur sem sé aðeins betur í kramið hjá þeim eldri en yngri.

Lítum næst á aldursflokkad mat á leppsetningum þar sem merkingarlega frumlagið var á ólíkum stöðum (sjá dæmin í töflu 8.2). Yfirlit yfir þetta mat er sýnt í töflu 8.7:

| Númer    | Setning  | 9. b        | 20–25       | 40–45       | 65–70       | r     | p           |
|----------|--|-------------|-------------|-------------|-------------|-------|-------------|
| a. T1015 | Það hafa víst margir krakkar lesið þær allar.          | 78,0        | 81,5        | <b>84,9</b> | 82,5        | -.036 | .319        |
| b. T1082 | Til dæmis var einhverjum strákrá gefinn sportbíll.     | 67,8        | 75,8        | <b>78,0</b> | 76,6        | -.074 | .040        |
| c. T1040 | Það var sleginn einn leikmaður í rot.                  | <b>25,5</b> | 10,2        | 8,4         | 13,2        | .122  | <b>.001</b> |
| d. T1096 | Það höfðu strokið þaðan nokkrir krakkar.               | 48,3        | 57,1        | 72,9        | <b>75,6</b> | -.210 | <b>.000</b> |
| e. T1121 | Það hafði sofið einhver í rúminu hans.                 | <b>19,6</b> | 7,1         | 6,8         | 12,1        | .092  | .011        |
| f. T1046 | Það voru alltaf bakaðar kökur með kaffinu.             | 81,5        | <b>88,8</b> | 85,9        | 88,0        | -.071 | .048        |
| g. T3043 | Í lokin var kastað tótmötum í söngvarann.              | <b>79,6</b> | 62,4        | 46,4        | 57,9        | .198  | <b>.000</b> |
| h. T3079 | Á Íslandsmóttinu voru sett þrjú stúlknamet um helgina. | 54,2        | 71,5        | 73,1        | <b>84,7</b> | -.237 | <b>.000</b> |

Tafla 8.7: *Jákvætt mat á leppsetningum með merkingarlegu frumlagi á ólíkum stöðum, flokkað eftir aldri þátttakenda.*

Hér er fylgnin líka sitt á hvað og yfirleitt lítil — nær hvergi meðalstærðinni 0,3. Hún er einna mest í dæmum *d* og *h*, þar sem eldri aldurshóparnir eru marktækt jákvæðari en þeir yngri. Hins vegar er fylgnin næstmest í dæmum *c* og *g*, en þar er hún á hinn veginn, þ.e. þar eru það yngri hóparnir sem eru marktækt jákvæðari. Það er ekki hlaupið að því að sjá ákveðið mynstur út úr þessu. Væntanlega er þetta flókt aðeins vísbending um að ýmsir þættir geta haft áhrif á það hversu eðlilegar mönnum þykja leppsetningar. Þegar þannig stendur á getur orðavalið jafnvel skipt máli. Þannig er hugsanlegt að orðið *stúlka* í *stúlknamet* hafi dregið úr vinsældum *h*-dæmisins meðal yngsta aldurshópsins því hann sker sig nokkuð úr þar.

#### 8.2.2.2 Menntun

Hér er hvorki rúm né ástæða til að skoða fylgni við menntun fyrir allar þær setningagerðir sem eru á dagskrá í þessum kafla. Í staðinn verður aðeins litið á þær setningagerðir sem sýndu greinilegust tilbrigði þegar flokkað var eftir aldri því þar er þess helst að vænta að finna megi áhugaverðan breytileika. Í samræmi við það byrjum við á **leppsetningum með ákveðnu frumlagi** (sjá töflu 8.5). Tafla 8.8 sýnir flokkun dómanna á slíkum setningum eftir menntun þátttakenda. Þar hefur yngsta aldurshópnum verið sleppt þar sem hann er auðvitað algjörlega einsleitur með tilliti til (eigin) menntunar (sjá umræðu í kafla 6.3):

Tilbrigði í íslenskri setningagerð II

| Númer    | Setning                                  | grsk | frhsk | hásk | N   | r    | p    |
|----------|--|------|-------|------|-----|------|------|
| a. T1029 | Það var rekinn forstjórinn skömmu síðar. | 4,4  | 2,1   | 0,0  | 540 | .121 | .005 |
| b. T1099 | Það voru búnir peningarnir.              | 13,7 | 9,9   | 6,6  | 541 | .138 | .001 |
| c. L3.6  | Það er kominn leigubíllinn.              | 6,7  | 10,6  | 3,9  | 397 | .080 | .110 |
| d. T3003 | Það er búin mjólkinn.                    | 21,2 | 15,0  | 7,8  | 395 | .135 | .007 |
| e. T3034 | Það var bílaður skjárinn.                | 35,6 | 31,9  | 20,5 | 395 | .149 | .003 |

Tafla 8.8: *Jákvætt mat á leppsetningum með ákveðnu frumlagi, flokkað eftir menntun þátttakenda. Yngsta aldurshóp sleppt.*

Þótt fylgnin sé hér alls staðar af sama tagi (þ.e. minni menntun = hærra hlutfall samþykkingar dæmin) er hún alls staðar veik. Hún er þó tölfræðilega marktæk við  $p \leq 0,01$  markið í öllum dæmunum nema *c*-dæminu.

Lítum þá næst á leppsetningar þar sem merkingarlega frumlagið er á ólíkum stöðum (sbr. töflu 8.7) til að athuga hvort mat á þeim sýni einhverja fylgni við menntun þátttakenda. Í töflu 8.9 má sjá að þarna er ekki um neina reglubundna fylgni að ræða:

| Númer    | Setning   | grsk | frhsk | hásk | N   | r     | p    |
|----------|---|------|-------|------|-----|-------|------|
| a. T1015 | Það hafa víst margir krakkar lesið þær allar.         | 80,4 | 82,6  | 86,8 | 541 | -.080 | .061 |
| b. T1082 | Til dæmis var einhverjum strákur gefinn sportbill.    | 76,6 | 76,6  | 75,0 | 542 | .004  | .933 |
| c. T1040 | Það var sleginn einn leikmaður í rot.                 | 14,8 | 9,3   | 5,3  | 539 | .131  | .002 |
| d. T1096 | Það höfðu strokið þaðan nokkrir krakkar.              | 69,4 | 69,1  | 60,0 | 540 | .045  | .292 |
| e. T1121 | Það hafði sofið einhver í rúminu hans.                | 11,6 | 8,1   | 2,7  | 538 | .088  | .042 |
| f. T1046 | Það voru alltaf bakaðar kökur með kaffinu.            | 84,6 | 89,8  | 89,5 | 541 | -.070 | .105 |
| g. T3043 | Í lokin var kastað tólmötum í söngvarann.             | 53,3 | 57,7  | 48,7 | 398 | .061  | .223 |
| h. T3079 | Á Íslandsmótinu voru sett þrjú stúlknamet um helgina. | 79,0 | 71,2  | 72,7 | 397 | .058  | .248 |

Tafla 8.9: *Jákvætt mat á leppsetningum með merkingarlegu frumlagi á ólíkum stöðum, flokkað eftir menntun þátttakenda. Yngsta aldurshóp sleppt.*

Hér er fylgnin aðeins í einu tilviki marktæk við  $p \leq 0,01$  markið (*c*-dæmið) en annars er hún með ýmsu móti og hvergi sterk.



## 8.2.2.3 Kyn

Mat á leppsetningum með ákveðnu frumlagi, flokkað eftir kyni þátttakenda, er sýnt í töflu 8.10:

| Númer    | Setning                                  | kk   | kvk  | N   | r    | p    |
|----------|--|------|------|-----|------|------|
| a. T1029 | Það var rekinn forstjórinn skömmu síðar. | 6,4  | 5,3  | 768 | .053 | .142 |
| b. T1099 | Það voru búnir peningarnir.              | 17,0 | 9,9  | 767 | .090 | .013 |
| c. L3.6  | Það er kominn leigubíllinn.              | 13,2 | 6,6  | 712 | .080 | .034 |
| d. T3003 | Það er búin mjólkín.                     | 19,5 | 15,8 | 710 | .037 | .329 |
| e. T3034 | Það var bílaður skjárinn.                | 36,8 | 31,1 | 709 | .063 | .094 |

Tafla 8.10: *Jákvætt mat á leppsetningum með ákveðnu frumlagi, flokkað eftir kyni þátttakenda.*

Hér sjáum við að karlarnir eru alltaf heldur líklegri en konurnar til að telja þessar setningar eðlilegt mál. Fylgnin er þó alls staðar mjög veik og nær því hvergi að vera tölfræðilega marktæk við  $p \leq 0,01$  markið (kemst næst því í *b*-dæminu).

Samsvarandi yfirlit yfir leppsetningar þar sem merkingarlega frumlagið er á ólíkum stöðum er sýnt í töflu 8.11. Ekki verður sagt að myndin sé skýrari þar (sum þessara dæma (*b* og *h*) má reyndar kalla „leppplausa leppþolmynd“ því þar hverfur leppurinn vegna þess að einhver liður hefur verið færður fremst í setningunni):

| Númer    | Setning   | kk   | kvk  | N   | r     | p    |
|----------|---|------|------|-----|-------|------|
| a. T1015 | Það hafa vist margir krakkar lesið þær allar.         | 83,6 | 79,6 | 769 | .078  | .030 |
| b. T1082 | Til dæmis var einhverjum strákur gefinn sportbíll.    | 73,7 | 75,1 | 769 | -.038 | .295 |
| c. T1040 | Það var sleginn einn leikmaður í rot.                 | 15,6 | 13,4 | 765 | .031  | .482 |
| d. T1096 | Það höfðu strokið þaðan nokkrir krakkar.              | 62,3 | 63,4 | 767 | .003  | .930 |
| e. T1121 | Það hafði sofið einhver í rúminu hans.                | 13,3 | 9,7  | 764 | .090  | .013 |
| f. T1046 | Það voru alltaf bakaðar kökur með kaffinu.            | 84,8 | 87,2 | 769 | -.024 | .513 |
| g. T3043 | Í lokin var kastað tómtum í söngvarann.               | 68,9 | 56,5 | 711 | .154  | .000 |
| h. T3079 | Á Íslandsmótinu voru sett þrjú stúlknamet um helgina. | 71,4 | 68,9 | 710 | .076  | .043 |

Tafla 8.11: *Jákvætt mat á leppsetningum með merkingarlegu frumlagi á ólíkum stöðum, flokkað eftir kyni þátttakenda.*

Hér sveiflast matið til og frá en þó er munurinn á dómum kynjanna um *g*-dæmið marktækur við  $p \leq 0,01$  markið. Það er þó lítið hægt að gera með þá staðreynd út af fyrir sig.

## 8.2.3 Tengsl við búsetu

Í töflu 8.12 er sýnt yfirlit yfir dóma um leppsetningar með ákveðnu frumlagi:

| Númer    | Setning                                  | Rvk        | Rnes        | Suð         | Aust        | NE         | NV          | Vfir | Vlan        |
|----------|--|------------|-------------|-------------|-------------|------------|-------------|------|-------------|
| a. T1029 | Það var rekinn forstjórinn skömmu síðar. | <u>3,6</u> | 9,3         | <b>10,1</b> | 3,8         | 5,2        | 4,8         | 5,2  | 6,1         |
| b. T1099 | Það voru búnir peningarnir.              | <u>9,3</u> | 13,0        | 18,0        | 12,3        | 11,3       | <b>18,1</b> | 16,9 | 12,4        |
| c. L3.6  | Það er kominn leigubíllinn.              | 6,1        | <b>19,2</b> | 12,8        | 11,2        | <u>5,9</u> | 14,8        | 9,1  | 8,1         |
| d. T3003 | Það er búin mjólkinn.                    | 15,8       | <b>26,9</b> | 16,8        | 17,9        | 15,4       | 20,4        | 21,8 | <u>14,5</u> |
| e. T3034 | Það var bílaður skjárinn.                | 29,9       | 34,6        | 33,9        | <u>29,1</u> | 37,8       | 35,2        | 35,1 | <b>38,7</b> |

Tafla 8.12: *Jákvætt mat á leppsetningum með ákveðnu frumlagi, flokkað eftir landshlutum.*

Ekki verður nú séð að þetta gefi mjög ákveðnar vísbendingar, nema þá helst það að Reykvíkingar eru yfirleitt heldur tregir til að samþykkja öll þessi dæmi þótt þau séu reyndar mismunandi að eðli. Það er lítið hægt að leggja upp úr því.

Samskonar yfirlit yfir mat á setningum með **merkingarlegt frumlag á ólíkum stöðum** er gefið í töflu 8.13. Þar má sjá að hlutfallstölurnar sveiflast nokkuð til og erfitt er að sjá nokkurt mynstur út úr því.

| Númer    | Setning  | Rvk         | Rnes        | Suð         | Aust | NE   | NV          | Vfir        | Vlan |
|----------|--|-------------|-------------|-------------|------|------|-------------|-------------|------|
| a. T1015 | Það hafa vist margir krakkar lesið þær allar.          | 76,1        | <u>72,2</u> | 87,4        | 81,0 | 83,6 | 85,5        | <b>88,1</b> | 78,1 |
| b. T1082 | Til dæmis var einhverjum strákur gefinn sportbill.     | <u>65,8</u> | <b>79,6</b> | 75,7        | 76,2 | 72,9 | 73,2        | 78,0        | 78,1 |
| c. T1040 | Það var sleginn einn leikmaður í rot.                  | <u>9,3</u>  | 14,8        | <b>19,8</b> | 13,3 | 14,9 | 14,8        | 11,9        | 15,9 |
| d. T1096 | Það höfðu strokið þaðan nokkrir krakkar.               | 49,5        | <u>42,6</u> | <b>75,7</b> | 62,3 | 72,0 | 59,0        | 74,6        | 59,3 |
| e. T1121 | Það hafði sofið einhver í rúminu hans.                 | 6,4         | <u>3,8</u>  | 15,5        | 11,3 | 11,2 | 15,0        | <b>20,3</b> | 9,7  |
| f. T1046 | Það voru alltaf bakaðar kökur með kaffinu.             | 87,4        | 79,6        | <b>89,2</b> | 88,5 | 87,3 | <u>79,5</u> | 86,2        | 85,1 |
| g. T3043 | Í lokin var kastað tómtum í söngvarann.                | 61,2        | 61,5        | 65,6        | 56,0 | 64,8 | <b>72,2</b> | <u>53,8</u> | 66,1 |
| h. T3079 | Á Íslandsmótiinu voru sett þrjú stúlknamet um helgina. | <u>60,6</u> | <b>84,0</b> | 66,9        | 67,0 | 74,4 | 81,5        | 66,2        | 74,2 |

Tafla 8.13: *Jákvætt mat á setningum með merkingarlegu frumlagi á ólíkum stöðum, flokkað eftir landshlutum.*

Sá munur á landshlutunum sem hér kemur fram er yfirleitt ekki tölfræðilega marktækur. Þar er *d*-dæmið þó undantekning ( $p = 0,000$ ), hvernig sem á því stendur.

## 8.2.4 Samantekt

Helstu niðurstöður um þær gerðir leppsetninga sem hér hafa verið til umræðu má draga saman á þessa leið:

- Leppsetningar með ákveðnu frumlagi fengu yfirleitt frekar neikvæða dóma, þótt það væri nokkuð mismunandi eftir því um hvaða setningar var að ræða. Þannig

taldi um þriðjungur þátttakenda setninguna *Það var bilaður skjárinn* eðlilegt mál (sjá töflu 8.1).

- Sumar leppsetningar með merkingarlegu frumlagi í „síðara frumlagsæti“ (þ.e. á eftir aðalsögn) fá neikvæðari dóma en búast mátti við (t.d. *Það hafði sofið einhver í rúminu hans*), en dómur um þær eru annars talsvert mismunandi frá einu dæmi til annars (sbr. töflu 8.2).
- Sumir unglingar virtust sætta sig við að hafa veðurleppinn það á eftir persónubeygðri sögn (sjá töflu 8.3).
- Unglingar sættu sig fremur en aðrir við dæmið *Það var rekinn forstjórinn skömmu síðar* og það var mjög vel marktæk fylgni milli þess hvort menn samþykktu þá setningu og nýþolmyndardæmið *Það var rekið manninn út af staðnum* (sjá töflur 8.5 og 8.6). Það gæti bent til þess að ákveðnihamlan sé veikluð hjá einhverjum af þeim sem hafa nýju þolmyndina í sínu máli.
- Þeir sem hafa minnsta menntun eru heldur líklegri en aðrir til þess að samþykkja leppsetningar með ákveðnu frumlagi (sjá töflu 8.8).

### 8.3 Hefðbundin þolmynd og þolmörk hennar

#### 8.3.1 Almenn yfirlit

Lítum fyrst á **dæmigerðar þolmyndarsetningar**, m.a. til þess að geta borið mat á þeim saman við mat á nýju þolmyndinni síðar. Yfirlit yfir matið er sýnt í töflu 8.14:

| Númer    | Setning  | já   | ?    | nei  | =   | N   |
|----------|--|------|------|------|-----|-----|
| a. T1025 | <b>Einni stelpu var ýtt</b> í röðinni og hún datt. | 67,7 | 18,3 | 14,0 | 100 | 770 |
| b. T1027 | <b>Hann var sendur</b> heim eftir fyrsta tímam.    | 95,3 | 3,0  | 1,7  | 100 | 769 |
| c. T1033 | <b>Hún var vist rekin</b> að heiman.               | 89,1 | 5,6  | 5,3  | 100 | 768 |
| d. N0614 | <b>Einni stelpunni var hrint</b> í röðinni.        | 59,3 | 30,6 | 10,0 | 100 | 728 |

Tafla 8.14: *Mat á hefðbundnum þolmyndarsetningum.*

Hér fá *b*-setningin og *c*-setningin ágæta dóma en dæmi *a* og *d* lakari viðtökur. Dæmi *d* var notað í Námsmatsstofnunarkönnun 2006 og eins og sjá má voru margir af þeim unglingum í vafa um gæði þessa dæmis. Það verður líka að viðurkennast að það hljómar ekki sérstaklega eðlilega. Það er því óvíst að þessar niðurstöður tengist fallinu á frumlagi þessara setninga (þágufall, í hinum dæmunum er nefnifall) þótt það sé vissulega ekki óhugsandi. Það mætti e.t.v. skoða nánar.

Markmið næstu dæma var að skoða hvernig þátttakendur kynnu að meta **þolmyndarsetningar þar sem gerandans er getið í forsetningarlið** (*af-lið*). Yfirlitið sést í töflu 8.15 (sjá (8.10)):

| Númer    | Setning   | já   | ?    | nei  | =   | N   |
|----------|---|------|------|------|-----|-----|
| a. T1059 | Hann var smíðaður af færeyska bátasmiðnum.              | 81,7 | 10,2 | 8,1  | 100 | 767 |
| b. T1097 | Fyrst var þó skoðuð önnur flugvél af flugvirkjanum.     | 40,1 | 28,5 | 31,4 | 100 | 768 |
| c. T1113 | Áður var þó önnur þyrta skoðuð af viðgerðarmanninum.    | 55,0 | 26,7 | 18,3 | 100 | 760 |
| d. T3014 | Í bikarkeppninni voru sett þrjú Íslandsmet af FH-ingum. | 75,4 | 15,3 | 9,3  | 100 | 711 |
| e. T3053 | Við sendiráðið var kastað eggjum af mótmælendum.        | 32,3 | 26,4 | 41,2 | 100 | 711 |

Tafla 8.15: Mat á hefðbundnum þolmyndarsetningum með af-lið.

Hér fá *a* og *d* góða dóma en hin misjafna, eins og e.t.v. mátti búast við. Dæmi *b* og *c* eru eins að öðru leyti en því að óákveðna frumlagið (*önnur flugvél, önnur þyrta*) er ekki á sama stað. Í *b*-dæminu er það á eftir aðalsögninni og sú gerð fær heldur síðri dóma. Það er í samræmi við þá niðurstöðu sem kom fram í töflu 8.2 hér frammar. Þá er vert að gefa gaum að því að fleiri hafna síðasta dæminu en samþykkja það, en það er í raun lepplaus leppþolmynd, ef svo má segja (sbr. *Það var kastað eggjum við sendiráðið af mótmælendum*). Þetta má hafa í huga við athugun á því hvernig þátttakendur meta dæmi sem fela í sér nýju þolmyndina með af-lið.

Í þriðja lagi voru skoðuð þolmyndardæmi sem við vorum í vafa um að gætu gengið vegna eðlis aðalsagnarinnar. Niðurstöður eru sýndar í töflu 8.16 (sbr. (8.11)):

| Númer    | Setning  | já   | ?    | nei  | =   | N   |
|----------|--|------|------|------|-----|-----|
| a. T1104 | Það er bara ekki líkað svona fólk.             | 3,3  | 3,9  | 92,8 | 100 | 768 |
| b. T3015 | Strákurinn var fundinn á innan við klukkutíma. | 56,2 | 18,4 | 25,4 | 100 | 712 |
| c. T3082 | Myndavélinni hans var týnt í ferðalaginu.      | 16,7 | 14,6 | 68,7 | 100 | 712 |

Tafla 8.16: Reynt á þolmörk hefðbundinnar þolmyndar.

Hér er fyrsta dæminu algjörlega hafnað, eins og búist var við. Aftur á móti áttum við kannski von á að *b*- og *c*-dæmi fengju svipaða dóma þar sem þau rekast bæði á við *-st*-sögn í þolmyndarmerkingu (*fannst, týndist*). Hins vegar fær *c*-dæmið mun lakari dóma, eins og sjá má. Þá er spurning hvort fall frumlagsins (þágufallið í síðara dæminu) hefur hér einhver áhrif (sbr. umræðu í tengslum við niðurstöðurnar úr töflu 8.14).

Síðasta athugunarefnið í hefðbundinni þolmynd (þótt deila megi um hversu hefðbundið það er) var svokölluð **afturbeygð þolmynd**. Niðurstöður matsins má sjá í töflu 8.17 (sbr. dæmin í (8.12)):

| Númer    | Setning                                  | já   | ?    | nei  | =   | N   |
|----------|--|------|------|------|-----|-----|
| a. T1008 | Svo var bara drifið sig á ball.          | 46,2 | 15,0 | 38,8 | 100 | 768 |
| b. L3.4  | Svo var bara drifið sig á ball.          | 50,8 | 22,4 | 26,9 | 100 | 711 |
| c. T1048 | Þá var bara keypt sér nýjan bíl.         | 23,6 | 12,8 | 63,7 | 100 | 768 |
| d. T1088 | Það var auðvitað fengið sér hamborgara.  | 38,6 | 13,6 | 47,8 | 100 | 770 |
| e. T1120 | Það var venjulega valið sér kjötréttinn. | 17,0 | 13,2 | 69,8 | 100 | 764 |

Tafla 8.17: Mat á afturbeygðri þolmynd.

Hér fá fyrstu tvö dæmin áberandi besta dóma, en reyndar er þarna um nánast sama dæmið að ræða, eins og sjá má, og munurinn fyrst og fremst sá að *b*-dæmið var spilað af disk í þriðju yfirlitskönnun en *a*-dæmið er úr fyrstu könnun. Hér hafði spilunin greinilega ekki mikil áhrif. Þrjú síðari dæmin (*c*, *d*, *e*) eru svolítið annars eðlis en það fyrsta. Í þeim öllum er nefnilega andlag á eftir afturbeygða fornafninu en svo er ekki í fyrsta dæminu. Það kann að skipta máli. En það verður forvitnilegt að bera mat á þessum dæmum saman við nýju þolmyndina í kafla 8.4.

### 8.3.2 Tengsl við aldur, menntun og kyn

#### 8.3.2.1 Aldur

Tafla 8.18 sýnir aldursflokkað mat á þrem hefðbundnum þolmyndarsetningum, þeirri fyrstu með þágufallsfrumlagi, hinum tveim með nefnifallsfrumlagi:

| Númer    | Setning  | 9. b | 20–25       | 40–45       | 65–70 | r     | p           |
|----------|--|------|-------------|-------------|-------|-------|-------------|
| a. T1025 | <b>Einni stelpu var ýtt í röðinni og hún datt.</b> | 72,7 | <b>80,7</b> | 66,1        | 48,9  | .198  | <b>.000</b> |
| b. T1027 | <b>Hann var sendur heim eftir fyrsta tímenn.</b>   | 87,8 | 97,5        | <b>99,0</b> | 97,7  | -.163 | <b>.000</b> |
| c. T1033 | <b>Hún var víst rekin að heiman.</b>               | 75,5 | <b>96,4</b> | 93,8        | 91,4  | -.167 | <b>.000</b> |

Tafla 8.18: *Jákvætt mat á hefðbundinni þolmynd, flokkað eftir aldurshópum.*

Hér er fylgnin alls staðar frekar veik þótt hún sé tölfræðilega marktæk í öllum tilvikum. Hins vegar vekur athygli að þágufallsdæmið fær frekar betri dóma hjá yngri kynslóðunum en þessu er öfugt farið með nefnifallsdæmin. Ekki liggur í augum uppi hvernig gæti legið í þessu, enda dæmin of fá til þess að mikið sé byggjandi á þessu. Almenn fá dæmin góða dóma, sérstaklega nefnifallsdæmin.

Lítum næst á mat á dæmum þar sem geranda er getið í *af*-lið. Þau fengu almennt heldur lakari dóma en dæmi án *af*-liðar, eins og vænta mátti, en aldursflokkað yfirlit er sýnt í töflu 8.19:

| Númer    | Setning  | 9. b        | 20–25       | 40–45 | 65–70       | r     | p           |
|----------|--|-------------|-------------|-------|-------------|-------|-------------|
| a. T1059 | Hann var smíðaður af færeyska <b>bátasmiðnum.</b>              | 72,4        | <b>87,3</b> | 85,4  | 82,3        | -.087 | .016        |
| b. T1097 | Fyrst var þó skoðuð önnur flugvél af <b>flugvirkjanum.</b>     | <b>47,8</b> | 35,9        | 35,4  | 40,9        | .021  | .555        |
| c. T1113 | Áður var þó önnur þyrta skoðuð af <b>viðgerðarmanninum.</b>    | 49,3        | 54,6        | 55,5  | <b>61,9</b> | -.104 | <b>.004</b> |
| d. T3014 | Í bikarkeppninni voru sett þrjú Íslandsmet af <b>FH-ingum.</b> | <b>78,1</b> | 74,7        | 73,7  | 74,5        | .021  | .580        |
| e. T3053 | Við sendiráðið var kastað eggjum af <b>mótmælendum.</b>        | 32,3        | 30,7        | 29,3  | <b>37,2</b> | -.044 | .242        |

Tafla 8.19: *Jákvætt mat á hefðbundinni þolmynd með af-lið, flokkað eftir aldri þátttakenda.*

Hér er aðeins marktæk fylgni við aldur í einu dæmi: Eldri hóparnir kunna betur að meta *c*-dæmið en þeir yngri. Munurinn er lítill en tölfræðilega marktækur við  $p \leq 0,01$  markið. Í öðrum tilvikum er fylgnin enn minni og sitt á hvað eins og sjá má.

Einn flokkur dæma var valinn til að kanna þolmörk þolmyndarinnar eða til að skoða hvort hömlur á þolmynd væru eitthvað að breytast. Yfirlit yfir mat á þeim setningum er sýnt í *töflu 8.20*:

| Númer    | Setning  | 9. b | 20–25 | 40–45 | 65–70 | r    | p    |
|----------|--|------|-------|-------|-------|------|------|
| a. T1104 | Það er bara ekki líkað svona fólk.             | 11,2 | 0,5   | 0,5   | 0,0   | .268 | .000 |
| b. T3015 | Strákurinn var fundinn á innan við klukkutíma. | 70,6 | 64,0  | 54,2  | 32,1  | .294 | .000 |
| c. T3082 | Myndavélinni hans var týnt í ferðalaginu.      | 29,4 | 22,5  | 7,1   | 4,8   | .322 | .000 |

Tafla 8.20: *Jákvætt mat á „jaðardæmum“ þolmyndar, flokkað eftir aldri.*

Hér er mynstrið býsna skýrt, sérstaklega að því er varðar tvö síðari dæmin: Fylgni við aldur er alls staðar mjög vel marktæk og nær því m.a.s. í síðasta dæminu að vera meðalsterk ( $r$  yfir 0,3, sbr. umræðu í kafla 6.2 og hjá Field 2005:32). Þetta bendir til þess að hömlur á hefðbundinni þolmynd almennt kunni að vera að breytast eitthvað og er vert að fylgjast með því.

Loks má í *töflu 8.21* sjá aldursflokkað yfirlit yfir mat á þeirri setningagerð sem við höfum kallað **afturbeygða þolmynd** hér (sjá (8.12) og *töflu 8.17*):

| Númer    | Setning                                  | 9. b | 20–25 | 40–45 | 65–70 | r    | p    |
|----------|--|------|-------|-------|-------|------|------|
| a. T1008 | Svo var bara drifið sig á ball.          | 69,6 | 63,5  | 30,4  | 17,0  | .470 | .000 |
| b. L3.4  | Svo var bara drifið sig á ball.          | 70,6 | 63,7  | 34,7  | 28,7  | .393 | .000 |
| c. T1048 | Þá var bara keypt sér nýjan bíl.         | 49,0 | 31,0  | 6,8   | 4,0   | .494 | .000 |
| d. T1088 | Það var auðvitað fengið sér hamborgara.  | 67,3 | 54,5  | 18,8  | 8,6   | .522 | .000 |
| e. T1120 | Það var venjulega valið sér kjötréttinn. | 39,2 | 16,2  | 4,7   | 5,2   | .413 | .000 |

Tafla 8.21: *Jákvætt mat á afturbeygðri þolmynd, flokkað eftir aldri þátttakenda.*

Hér eru mjög skýr tengsl við aldur, næstum alveg línuleg, meira en meðalsterk ( $r$  yfir 0,3) og sums staðar jafnvel sterk ( $r$  yfir 0,5). Fyrstu tvö dæmin eru reyndar svolítið sér á parti, eins og áður hefur verið nefnt, að því leyti að í þeim er ekkert andlag á eftir afturbeygða fornafninu. Þetta eru einu dæmin sem elsta kynslóðin sættir sig við að einhverju marki og reyndar best við *b*-dæmið sem var spilað af diskum með viðeigandi tónfalli. Kannski er þessi formgerð þá einhvers konar fyrirrennari nýju þolmyndarinnar sem verður rædd í kafla 8.4.

### 8.3.2.2 Menntun

Eins og áður er rétt að skoða hvort finna má einhver tengsl á milli menntunar þátttakenda og dóma þeirra um þær setningar sem hér eru á dagskrá. Við byrjum á **hefðbundnum þolmyndarsetningum** með þágufallsfrumlagi og nefnifallsfrumlagi og sleppum yngsta aldurshópnum úr sem fyrr:

| Númer    | Setning  | grsk | frhsk       | hásk        | N   | r     | p    |
|----------|--|------|-------------|-------------|-----|-------|------|
| a. T1025 | <b>Einni stelpu var ýtt í röðinni og hún datt.</b> | 58,5 | 68,9        | <b>69,7</b> | 542 | -.109 | .011 |
| b. T1027 | <b>Hann var sendur heim eftir fyrsta tímann.</b>   | 97,8 | <b>98,2</b> | 97,4        | 541 | .011  | .801 |
| c. T1033 | <b>Hún var víst rekin að heiman.</b>               | 94,0 | 93,3        | <b>96,1</b> | 542 | -.021 | .626 |

Tafla 8.22: *Jákvætt mat á hefðbundinni þolmynd, flokkað eftir menntun þátttakenda. Yngsta aldurshóp sleppt.*

Hér er veik fylgni við menntun í *a*-dæminu, þ.e. þeir sem meiri menntun hafa eru jákvæðari gagnvart því, og þessi fylgni er mjög nálægt  $p \leq 0,01$  markinu. Í hinum dæmunum er ekki um neina fylgni að ræða.

Tafla 8.23 sýnir samsvarandi yfirlit yfir mat á þolmyndarsetningum með *af*-lið:

| Númer    | Setning  | grsk        | frhsk       | hásk        | N          | r     | p           |
|----------|--|-------------|-------------|-------------|------------|-------|-------------|
| a. T1059 | Hann var smíðaður <b>af færeyska bátasmiðnum.</b>              | 82,4        | 85,5        | <b>89,5</b> | 541        | -.090 | .036        |
| b. T1097 | Fyrst var þó skoðuð önnur flugvél <b>af flugvirkjanum.</b>     | <b>40,4</b> | 37,6        | 27,6        | 541        | .120  | <b>.005</b> |
| c. T1113 | Áður var þó önnur þyrila skoðuð <b>af viðgerðarmanninum.</b>   | <b>57,9</b> | 57,3        | 52,7        | 533        | .070  | .109        |
| d. T3014 | Í bikarkeppninni voru sett þrjú Íslandsmet <b>af FH-ingum.</b> | 75,0        | <b>76,7</b> | 56,4        | 397        | .100  | .047        |
| e. T3053 | Við sendiráðið var kastað eggjum <b>af mótmælendum.</b>        | <b>37,1</b> | 27,9        | 23,1        | <b>398</b> | .154  | <b>.002</b> |

Tafla 8.23: *Jákvætt mat á hefðbundinni þolmynd með af-lið, flokkað eftir menntun þátttakenda. Yngsta aldurshóp sleppt.*

Hér eru ekki mjög skýrar línur. Að vísu er kemur fram marktæk fylgni við menntun í *b*- og *e*-dæminu ( $p < 0,01$ ), en ekki er ljóst af hverju þessi dæmi ættu að skera sig úr.

Af því að mat á dæmum sem voru samin til að kanna „þolmörk þolmyndar“ sýndi nokkuð skýra fylgni við aldur er fróðlegt að skoða hvort finna má samsvarandi fylgni við menntun. Tafla 8.24 sýnir að svo er ekki:

| Númer    | Setning   | grsk | frhsk       | hásk        | N   | r     | p    |
|----------|---|------|-------------|-------------|-----|-------|------|
| a. T1104 | Það <b>er</b> bara ekki <b>líkað</b> svona fólk.      | 0,5  | 0,4         | 0,0         | 541 | .039  | .365 |
| b. T3015 | Strákurinn <b>var fundinn</b> á innan við klukkutíma. | 51,0 | <b>52,1</b> | 46,2        | 397 | .087  | .094 |
| c. T3082 | Myndavélinni hans <b>var týnt</b> í ferðalaginu.      | 10,5 | 14,5        | <b>15,4</b> | 397 | -.015 | .771 |

Tafla 8.24: *Jákvætt mat á „jaðardæmum“ þolmyndar, flokkað eftir menntun þátttakenda. Yngsta aldurshóp sleppt.*

Hér er greinilega hvergi um neina marktæka fylgni að ræða.

Skoðum loks hvort mat á dæmum um **afturbeygða þolmynd** er mismunandi eftir menntun þátttakenda. Yfirlitið er sýnt á töflu 8.25:

| Númer    | Setning  | grsk        | frhsk       | hásk | N   | r    | p           |
|----------|--|-------------|-------------|------|-----|------|-------------|
| a. T1008 | Svo var bara <b>drifið sig</b> á ball.         | 39,9        | <b>40,4</b> | 28,9 | 541 | .043 | .365        |
| b. L3.4  | Svo var bara <b>drifið sig</b> á ball.         | 43,8        | <b>45,4</b> | 40,3 | 398 | .020 | .690        |
| c. T1048 | Þá var bara <b>keypt sér</b> nýjan bíl.        | <b>18,6</b> | 14,1        | 6,6  | 542 | .113 | <b>.008</b> |
| d. T1088 | Það var auðvitað <b>fengið sér</b> hamborgara. | <b>31,9</b> | 29,6        | 18,4 | 542 | .090 | .037        |
| e. T1120 | Það var venjulega <b>valið sér</b> kjötréttim. | <b>12,2</b> | 8,5         | 1,4  | 538 | .164 | <b>.000</b> |

Tafla 8.25: *Jákvætt mat á afturbeygðri þolmynd, flokkað eftir menntun þátttakenda. Yngsta aldurshóp sleppt.*

Þegar fyrstu tveim dæmunum er sleppt er fylgnin öll í eina átt, þ.e. þeir sem minnsta menntun hafa eru líklegastir til að samþykkja dæmin. Hún er þó aðeins marktæk við  $p \leq 0,01$  markið í *c*- og *e*-dæminu. En þetta bendir væntanlega til þess að *a*- og *b*-dæmin séu búin að ná mestri fötfestu, enda mátti sjá í *töflu 8.21* að þau fengu betri dóma hjá eldri aldurshópunum en hin dæmin.

### 8.3.2.3 Kyn

Yfirlit yfir mat kynjanna á **hefðbundnum þolmyndardæmum** er sýnt í *töflu 8.26*:

| Númer    | Setning  | kk   | kvk         | N   | r     | p    |
|----------|--|------|-------------|-----|-------|------|
| a. T1025 | <b>Einni stelpu var ýtt</b> í röðinni og hún datt. | 67,2 | <b>68,2</b> | 770 | -.019 | .593 |
| b. T1027 | <b>Hann var sendur</b> heim eftir fyrsta tímann.   | 93,7 | <b>97,1</b> | 769 | -.076 | .036 |
| c. T1033 | <b>Hún var víst rekin</b> að heiman.               | 88,5 | <b>89,6</b> | 768 | -.027 | .462 |

Tafla 8.26: *Jákvætt mat á hefðbundinni þolmynd, flokkað eftir kyni þátttakenda.*

Þótt konurnar séu heldur hrifnari en karlarnir af öllum þessum dæmum er fylgnin lítil og nær því hvergi að vera marktæk við  $p \leq 0,01$  markið.

Lítum næst á mat á **dæmum þar sem geranda er getið í af-lið**. Það er sýnt í *töflu 8.27*:

| Númer    | Setning   | kk          | kvk         | N   | r     | p    |
|----------|---|-------------|-------------|-----|-------|------|
| a. T1059 | Hann var smíðaður <b>af færeyska bátasmiðnum</b> .              | 80,9        | <b>82,6</b> | 767 | -.011 | .763 |
| b. T1097 | Fyrst var þó skoðuð önnur flugvél <b>af flugvirkjanum</b> .     | <b>41,7</b> | 38,4        | 768 | .012  | .750 |
| c. T1113 | Áður var þó önnur þyrla skoðuð <b>af viðgerðarmanninum</b> .    | <b>55,5</b> | 54,5        | 760 | .009  | .798 |
| d. T3014 | Í bikarkeppninni voru sett þrjú Íslandsmet <b>af FH-ingum</b> . | <b>77,0</b> | 74,0        | 711 | .064  | .090 |
| e. T3053 | Við sendiráðið var kastað eggjum <b>af mótmælendum</b> .        | <b>36,0</b> | 28,9        | 711 | .084  | .025 |

Tafla 8.27: *Jákvætt mat á hefðbundinni þolmynd með af-lið, flokkað eftir kyni þátttakenda.*

Ekki verður sagt að nein skýr mynd komi út úr þessu og fylgnin nær því hvergi að vera marktæk við  $p \leq 0,01$  markið.



Tafla 8.28 sýnir samsvarandi yfirlit yfir dóma um setningar sem voru notaðar til að kanna **þolmörk þolmyndar**:

| Númer    | Setning   | kk          | kvk  | N   | r    | p    |
|----------|---|-------------|------|-----|------|------|
| a. T1104 | Það <b>er</b> bara ekki <b>líkað</b> svona fólk.      | <b>4,3</b>  | 2,1  | 768 | .059 | .104 |
| b. T3015 | Strákurinn var <b>fundinn</b> á innan við klukkutíma. | <b>57,0</b> | 55,5 | 712 | .020 | .601 |
| c. T3082 | Myndavélinni hans var <b>týnt</b> í ferðalaginu.      | <b>17,9</b> | 15,7 | 712 | .041 | .278 |

Tafla 8.28: **Jákvætt mat** á „jaðardæmum“ þolmyndar, flokkað eftir kyni þátttakenda.

Hér kemur ekki heldur fram neinn marktækur munur á dómum kynjanna.

Svipað verður uppi á teningnum þegar litið er á **afturbeygða þolmynd**:

| Númer    | Setning  | kk          | kvk         | N   | r     | p    |
|----------|--|-------------|-------------|-----|-------|------|
| a. T1008 | Svo <b>var</b> bara <b>drifið sig</b> á ball.          | 44,4        | <b>48,1</b> | 768 | -.012 | .739 |
| b. L3.4  | Svo <b>var</b> bara <b>drifið sig</b> á ball.          | 50,7        | <b>51,0</b> | 711 | .021  | .578 |
| c. T1048 | Þá <b>var</b> bara <b>keypt sér</b> nýjan bíl.         | <b>24,6</b> | 22,5        | 768 | .040  | .266 |
| d. T1088 | Það <b>var</b> auðvitað <b>fengið sér</b> hamborgara.  | 38,4        | <b>38,8</b> | 770 | .007  | .845 |
| e. T1120 | Það <b>var</b> venjulega <b>valið sér</b> kjótréttinn. | <b>20,1</b> | 13,7        | 764 | .062  | .085 |

Tafla 8.29: **Jákvætt mat** á afturbeygðri þolmynd, flokkað eftir kyni þátttakenda.

Hér er greinilega ekki um neina marktæka fylgni að ræða, enda eru það ýmist karlarnir eða konurnar sem eru líklegri til að meta dæmin sem eðlilegt mál.<sup>4</sup>

### 8.3.3 Tengsl við búsetu

Í töflu 8.30 er gefið yfirlit yfir mat þátttakenda í einstökum landshlutum á **hefðbundnum þolmyndarsetningum**:

| Númer    | Setning  | Rvk         | Rnes        | Suð  | Aust | NE          | NV   | Vfir | Vlan |
|----------|--|-------------|-------------|------|------|-------------|------|------|------|
| a. T1025 | <b>Einni stelpu var ýtt</b> í röðinni og hún datt. | <b>75,7</b> | 66,7        | 65,8 | 66,7 | <u>63,4</u> | 67,5 | 66,1 | 69,0 |
| b. T1027 | <b>Hann var sendur</b> heim eftir fyrsta tímann.   | 96,4        | <u>90,7</u> | 96,4 | 97,1 | <b>97,8</b> | 94,0 | 93,0 | 93,0 |
| c. T1033 | <b>Hún var vist rekin</b> að heiman.               | 90,1        | <u>79,2</u> | 90,1 | 90,5 | <b>91,7</b> | 89,2 | 86,2 | 88,6 |

Tafla 8.30: **Jákvætt mat** á hefðbundinni þolmynd, flokkað eftir landshlutum.

Hér er ekkert mynstur sýnilegt, enda enginn marktækur munur á landshlutunum í neinu tilviki skv. kí-kvaðratprófinu.

Tafla 8.31 sýnir samsvarandi yfirlit fyrir **þolmyndarsetningar með af-lið**:

<sup>4</sup> Talnaglöggir lesendur reka kannski augun í að fylgnistuðullinn er ekki alltaf neikvæður þótt það sé hærra hlutfall kvenna en karla sem telur viðkomandi dæmi eðlilegt mál (það er þannig í *a*-dæminu en ekki *b*- og *d*-dæminu). Ástæðan er sú að hlutfall þeirra sem telur dæmin vafasöm getur haft áhrif á fylgnistuðulinn, en það hlutfall er ekki sýnt hér.

Tilbrigði í íslenskri setningagerð II

| Númer    | Setning  | Rvk         | Rnes        | Suð  | Aust        | NE   | NV          | Vfir        | Vlan        |
|----------|--|-------------|-------------|------|-------------|------|-------------|-------------|-------------|
| a. T1059 | Hann var smíðaður af <b>færeyska bátasmiðnum.</b>              | 82,7        | 81,5        | 82,6 | <u>79,2</u> | 81,3 | 81,7        | <b>83,1</b> | 82,3        |
| b. T1097 | Fyrst var þó skoðuð önnur flugvél af <b>flugvirkjanum.</b>     | 41,3        | 37,0        | 42,3 | 39,6        | 40,6 | 43,9        | <b>49,2</b> | <u>30,7</u> |
| c. T1113 | Áður var þó önnur þyrta skoðuð af <b>viðgerðar-manninum.</b>   | 64,2        | <u>45,3</u> | 52,3 | 54,3        | 55,6 | <b>59,3</b> | 50,8        | 52,2        |
| d. T3014 | Í bikarkeppninni voru sett þrjú Íslandsmet af <b>FH-ingum.</b> | <u>63,9</u> | 80,8        | 75,2 | 77,1        | 74,4 | 79,6        | 76,9        | <b>85,5</b> |
| e. T3053 | Við sendiráðið var kastað eggjum af <b>mótmælendum.</b>        | 30,3        | <b>50,0</b> | 32,8 | <u>28,4</u> | 30,8 | 33,3        | 35,1        | 33,9        |

Tafla 8.31: *Jákvætt mat á þolmyndarsetningum með af-lið, flokkað eftir landshlutum.*

Hér er ekki heldur sjáanlegt neitt mynstur — það er mismunandi frá einu dæmi til annars hvar það fellur helst í kramið eða hverjir það eru sem kunna síst að meta það. Samkvæmt kí-kvaðratprófinu er hvergi marktækur munur á dómum eftir landshlutum.

Lítum næst á þau dæmi sem voru notuð til að prófa **þolmörk hefðbundinnar þolmyndar**. Við sáum hér framar (tafla 8.20) að yngsta kynslóðin var jákvæðust gagnvart þeim svo það er forvitnilegt að sjá hvort hér er einhver landshlutabundinn munur. Tafla 8.32 gefur yfirlit yfir það:

| Númer    | Setning  | Rvk         | Rnes        | Suð         | Aust | NE   | NV   | Vfir       | Vlan |
|----------|--|-------------|-------------|-------------|------|------|------|------------|------|
| a. T1104 | Það er bara ekki líkað svona fólk.             | 1,8         | <b>7,4</b>  | 4,5         | 3,8  | 3,0  | 3,6  | <u>1,7</u> | 1,8  |
| b. T3015 | Strákurinn var fundinn á innan við klukkutíma. | <u>52,6</u> | <b>65,4</b> | 61,6        | 49,5 | 54,7 | 55,6 | 61,5       | 56,5 |
| c. T3082 | Myndavélinni hans var týnt í ferðalaginu.      | <b>21,2</b> | 19,2        | <u>10,6</u> | 21,1 | 14,3 | 20,4 | 16,7       | 16,1 |

Tafla 8.32: *Jákvætt mat á „jaðardæmum“ þolmyndar, flokkað eftir landshlutum.*

Hér sveiflast dómarnir líka dálítið sitt á hvað og enginn marktækur munur er sjáanlegur á landshlutunum samkvæmt kí-kvaðratprófinu.

Að síðustu skoðum við **afturbeygða þolmynd**, en þar kom fram skýr aldursbundinn munur (sjá töflu 8.21). Yfirlit yfir dóma um afturbeygða þolmynd í einstökum landshlutum er sýnt í töflu 8.33:

| Númer    | Setning                                 | Rvk         | Rnes        | Suð  | Aust | NE          | NV          | Vfir        | Vlan |
|----------|---|-------------|-------------|------|------|-------------|-------------|-------------|------|
| a. T1008 | Svo var bara drifið sig á ball.         | <u>35,5</u> | 55,6        | 50,5 | 42,9 | 45,5        | <b>61,0</b> | 46,6        | 41,2 |
| b. L3.4  | Svo var bara drifið sig á ball.         | 54,1        | 50,0        | 56,0 | 41,8 | 54,5        | <b>66,7</b> | <u>38,5</u> | 48,4 |
| c. T1048 | Þá var bara keypt sér nýjan bíl.        | 20,7        | <b>31,5</b> | 30,9 | 23,8 | <u>15,7</u> | 29,3        | 25,4        | 19,5 |
| d. T1088 | Það var auðvitað fengið sér hamborgara. | <u>29,7</u> | <b>53,7</b> | 45,0 | 34,9 | 38,8        | 48,8        | 33,9        | 31,9 |
| e. T1120 | Það var venjulega valið sér kjötréttim. | <u>10,2</u> | <b>24,5</b> | 20,9 | 14,3 | 17,3        | 23,2        | 16,9        | 14,0 |

Tafla 8.33: *Jákvætt mat á afturbeygðri þolmynd, flokkað eftir landshlutum.*

Hér má fyrst benda á að þegar tvö fyrstu dæmin eiga í hlut (sem eru reyndar nánast sama dæmið en úr tveim mismunandi könnunum — og svolítið frábrugðin hinum í eðli sínu) er það Norðurland vestra sem er jákvæðast í báðum tilvikum. Þar er þó ekki tölfræðilega marktækur munur á landshlutum samkvæmt kí-kvaðratprófinu. Þegar litið er á hin þrjú dæmin eru það alls staðar Reyknesingar sem eru jákvæðastir. Munurinn er þó ekki mikill en hann nálgast það samt að vera tölfræðilega marktækur við  $p \leq 0,01$  markið í *c*- og *d*-dæmunum samkvæmt kí-kvaðratprófinu ( $p = 0,014$  og  $0,012$ ). Það verður forvitnilegt að sjá hvort svipaður munur kemur fram þegar nýja þolmyndin verður skoðuð í kafla 8.4. Í því sambandi má nefna að Reyknesingar virðast í ýmsum fleiri tilvikum vera í fararbroddi í nýjungum í setningagerð, eins og sjá má í nokkrum köflum í þessu riti.

#### 8.3.4 Samantekt

Niðurstöður um hefðbundna þolmynd og þolmörk hennar eru einkum þessar:

- Venjulegar þolmyndarsetningar fá yfirleitt góða dóma þótt þær séu greinilega viðkvæmar fyrir ýmsum þáttum (sjá töflu 8.14).
- Sumar þolmyndarsetningar með *af*-lið fá góða dóma en aðrar lakari, t.d. lepplaus leppþolmyndin *Við sendiráðið var kastað eggjum af mótmælendum* (sjá töflu 8.15). Það þarf að hafa í huga þegar nýþolmyndarsetningar með *af*-lið eru metnar.
- Verulegur munur kom fram á mati þátttakenda á dæmunum *Strákurinn var fundinn á innan við klukkutíma* (= 'fannst') og *Myndavélinni hans var týnt í ferðalaginu* (= 'týndist', sjá töflu 8.16).
- Svokölluð **afturbeygð þolmynd** fékk misjafna dóma, en þó taldi um helmingur að dæmið *Svo var bara drifð sig á ball* væri eðlilegt mál (sjá töflu 8.17).
- Yngstu þátttakendurnir voru líklegastir til að samþykkja þau dæmi sem talið var að myndu reyna á þolmörk hefðbundinnar þolmyndar (sjá töflu 8.20).
- Yngri aldurshóparnir tveir voru mun líklegri en þeir eldri til að samþykkja **afturbeygða þolmynd**, einkum sá yngsti (sjá töflu 8.21).

## 8.4 Nýja þolmyndin

### 8.4.1 Almennt yfirlit

Lítum fyrst á dæmigerðar nýþolmyndarsetningar þar sem **falliðurinn er í þágufalli**. Yfirlit yfir mat á þeim má sjá í töflu 8.34 (sbr. (8.13)). Þar koma fram nokkuð skýrar línur: Í öllum tilvikum er það hærra hlutfall sem hafnar þessum setningum en telur þær tækar eða vafasamar:

| Númer    | Setning   | já   | ?    | nei         | =   | N   |
|----------|---|------|------|-------------|-----|-----|
| a. T1031 | Það var hrint <b>stelpunni</b> af hjólinu svo hún meiddist. | 15,1 | 12,3 | <b>72,6</b> | 100 | 770 |
| b. T1093 | Það var strítt <b>honum</b> á hverjum degi.                 | 19,4 | 9,1  | <b>71,5</b> | 100 | 768 |
| c. L3.9  | Það hafði verið stolið <b>símanum</b> .                     | 20,4 | 17,6 | <b>62,1</b> | 100 | 712 |
| d. N0605 | Það var til dæmis <b>hrint mér</b> í gær.                   | 30,7 | 28,9 | <b>40,4</b> | 100 | 727 |
| e. N0603 | Það var strítt <b>honum</b> á hverjum degi.                 | 33,8 | 24,5 | <b>41,8</b> | 100 | 728 |

Tafla 8.34: **Mat á nýju þolmyndinni með þágufallslið.**

Hlutfall þeirra sem telur þessar setningar eðlilegt mál er greinilega mun hærra í Námsmatsstofnunarkönnuninni (dæmi *d* og *e*) en í yfirlitskönnunum Tilbrigðaverkefnisins, enda prófaði Námsmatsstofnun eingöngu nemendur í 10. bekk en í Tilbrigðaverkefninu voru þátttakendur á ýmsum aldri. Tengsl nýju þolmyndarinnar við aldur verða skoðuð nánar í kafla 8.4.2.1.

Í *töflu 8.35* er síðan yfirlit yfir mat á nýju þolmyndinni með þolfallslið í stað þágufalls (sbr. (8.14), feitletrað það sem er öðruvísi en í hefðbundinni þolmynd):

| Númer    | Setning  | já          | ?           | nei         | =   | N   |
|----------|--|-------------|-------------|-------------|-----|-----|
| a. T1057 | Það var málað húsið að utan og skipt um þak.     | 32,4        | 18,5        | <b>49,1</b> | 100 | 766 |
| b. T1005 | Það var rekið manninn út af staðnum.             | 18,0        | 10,0        | <b>72,0</b> | 100 | 767 |
| c. T1006 | Það var strax dæmt vítaspyrnu.                   | 33,8        | 12,2        | <b>54,0</b> | 100 | 769 |
| d. T1019 | Það var borðað svo margar kjötbollur.            | 15,2        | 11,6        | <b>73,2</b> | 100 | 769 |
| e. T1038 | Það var strax rekið hana út af.                  | 17,3        | 7,0         | <b>75,7</b> | 100 | 769 |
| f. T1043 | Það var beðið mig að vaska upp.                  | 18,1        | 11,1        | <b>70,9</b> | 100 | 769 |
| g. T1055 | Það var skammað mig fyrir letina.                | 13,9        | 10,1        | <b>75,9</b> | 100 | 769 |
| h. T1051 | Jón var sendur heim en það var bara skammað Óla. | 25,5        | 11,2        | <b>63,3</b> | 100 | 766 |
| i. T1114 | Það voru nokkrir reknir en bara áminnt aðra.     | 20,1        | 16,0        | <b>63,9</b> | 100 | 762 |
| j. N0608 | Það var selt gamla bílinn fljótlega eftir það.   | <b>36,5</b> | 31,5        | 32,0        | 100 | 727 |
| k. N0615 | Það var borðað svo margar kjötbollur.            | 23,9        | <b>40,1</b> | 36,1        | 100 | 729 |
| l. N0704 | Það var borðað svo margar kjötbollur.            | 41,6        |             | <b>58,4</b> | 100 | 875 |

Tafla 8.35: *Jákvætt mat á nýju þolmyndinni með þolfallslið.*

Hér er fyrsta dæmið sérstakt að því leyti að fallið á falliðnum sést í raun ekki, þ.e. það gæti hvort sem er verið nefnifall eða þolfall. Ef það er nefnifall er ekki um nýja þolmynd að ræða heldur hefðbundna þolmynd með ákveðið frumlag á óvæntum stað. Þess vegna mætti búast við því að þetta dæmi fengi betri dóma en hin, því að auk þeirra sem sætta sig við nýju þolmyndina ætti þetta dæmi líka að falla þeim í geð sem geta haft ákveðinn nafnlið í nefnifalli í svipuðum leppsetningum. Í *töflu 8.1* mátti þó sjá að það voru ekki nema tæp 6% þátttakenda sem kunnu að meta þolmyndarsetningu af svipaðri gerð með ákveðnum nafnlið á samsvarandi stað (*a*-dæmið í þeirri töflu). Kannski skýrir þetta samt eitthvað þá tiltölulega góðu dóma sem þessi setning fær, en þá kemur nokkuð á óvart að *c*-dæmið skuli jafnvel fá betri dóma. Þar gæti ástæðan þó verið sú að rökliðurinn er óákveðinn (og í eintölu), þannig að ekki er um brot á ákveðnihömlunni að ræða (og hjálparsögnin væri í sama formi í hefðbundinni þolmynd). — Dæmi *h* og *i*, sem innihalda sambland af hefðbundinni og nýrri þolmynd, falla heldur fleiri þátttakendum í geð en hinar setningarnar. Loks eru síðustu þrjú dæmin úr Námsmatsstofnunar-könnuninum. Í síðasta tilvikinu fengu þátttakendur aðeins um tvo kosti að velja, þ.e. að segja hvort setningin væri „eðlileg setning“ eða „vond setning“. Ef mat þessara þátttakenda er borið saman við mat jafnaldra þeirra á nákvæmlega sömu setningu árið áður (*k*-dæmið) sést að í raun hefur miðkosturinn (spurningamerkið, „vafasöm setning“) skipst nokkuð jafnt á milli jákvæðu og neikvæðu dálkanna. Samkvæmt því mætti búast við að hlutfallslega færri unglingar svöruðu „já“ þegar þeir meta nýju þolmyndina í Tilbrigðaverkefninu en í könnun

Sigríðar og Joan Maling því þær stöllu gáfu aðeins tvo kosti. Þessi niðurstaða er reyndar í góðu samræmi við það sem Guðlaugur Jón Árnason (2007) fann í rannsókn sinni á því hvaða áhrif það hefði á mat þátttakenda í könnunum af þessu tagi ef valkostum væri fjölgað (sjá líka umræðu í kafla 2.2.1).

Lítum næst á **dæmi þar sem leppurinn það kemur ekki fram**, en fyrirfram þótti hugsanlegt að slík dæmi fengju að öðru jöfnu betri dóma en dæmi þar sem leppurinn birtist (sjá umræðu í kringum (8.15) hér á undan):

| Númer    | Setning  | já   | ?    | nei         | =   | N   |
|----------|--|------|------|-------------|-----|-----|
| a. T1012 | Hvað var pantað marga miða?                      | 26,9 | 9,9  | <b>63,2</b> | 100 | 766 |
| b. T1014 | Þess vegna var skammað formanninn á fundinum.    | 20,7 | 9,4  | <b>69,9</b> | 100 | 768 |
| c. T1024 | Var passað krakkana á meðan?                     | 13,1 | 10,5 | <b>76,3</b> | 100 | 769 |
| d. T1036 | Hvað var gefið þeim mikið í fyrri?               | 19,5 | 11,9 | <b>68,6</b> | 100 | 770 |
| e. T1078 | Þess vegna var hrósað gjaldkeranum.              | 21,3 | 12,9 | <b>65,</b>  | 100 | 770 |
| f. T1103 | Var ekki hlífð börnunum við því að horfa á hana? | 16,3 | 18,0 | <b>65,7</b> | 100 | 767 |
| g. T1109 | Þá er bara haldið veislu.                        | 26,0 | 11,9 | <b>62,1</b> | 100 | 765 |
| h. T1122 | Skoðað verður miða við innganginn.               | 21,8 | 15,7 | <b>62,5</b> | 100 | 765 |

Tafla 8.36: *Jákvætt mat á nýju þolmyndinni án leppsins það.*

Ekki er að sjá að fjarvera leppsins hafi nein áhrif á matið. Hlutfallstala þeirra sem telja þessar setningar eðlilegt mál er á bilinu 13,1% til 26,9% en í töflu 8.35 liggur hún á bilinu 13,9% til 33,8% ef síðustu þrem dæmunum er sleppt (þau voru úr Námsmatsstofnunarkönnunum). Þetta bendir ekki til þess að þátttakendur séu sérstaklega á varðbergi gagnvart leppsetningum (með lepp) sem dæmum um óæskilega nýja þolmynd.<sup>5</sup>

Yfirlit yfir mat á dæmum með **tveggja andlaga sögnum** sést í töflu 8.37 (sbr. (8.16)):

| Númer    | Setning                                      | já          | ?    | nei         | =   | N   |
|----------|--|-------------|------|-------------|-----|-----|
| a. T1052 | Það var sýnt þeim bæklunga áður en þau fóru. | 17,6        | 10,5 | <b>71,9</b> | 100 | 765 |
| b. T1070 | Var þeim ekki einu sinni sýnt íbúðina fyrst. | 23,2        | 13,9 | <b>63,1</b> | 100 | 769 |
| c. N0706 | Samt var gefið þeim þrjár vísbendingar.      | <b>42,6</b> | 29,8 | 23,1        | 100 | 914 |

Tafla 8.37: *Jákvætt mat á nýju þolmyndinni með tveggja andlaga sögnum.*

Ekki verður séð að mat á þessum setningum sé neitt sérstaklega frábrugðið mati á öðrum dæmum með nýju þolmyndinni þegar fullorðnir eiga í hlut. En í Námsmatsstofnunarkönnuninni fær *c*-dæmið heldur betri dóma en flest önnur dæmi með nýju þolmyndinni í þeim könnunum. Ef sama verður uppi á teningnum þegar niðurstöður úr Tilbrigðaverkefninu verða flokkaðar eftir aldri hér síðar (kafla 8.4.2.1) gæti þetta verið vísbending um að þróunin byrji í tveggja andlaga sögnum.

<sup>5</sup> Hins vegar má benda á að *e*-dæmið fær tiltölulega góða dóma hér og þar er röklíðurinn óákveðinn eins og í *c*-dæminu í töflu 8.35.

Í Tilbrigðaverkefningu var skoðað eitt dæmi um **nýju þolmyndina með af-lið** (sbr. (8.17)). Niðurstaðan um það dæmi er sýnd í *töflu 8.38* og þar hefur verið bætt við hliðstæðu dæmi í hefðbundinni þolmynd til samanburðar:

| Númer    | Setning  | já   | ?    | nei  | =   | N   |
|----------|--|------|------|------|-----|-----|
| a. T1073 | Það var strax lagað bílinn af bifvélavirkjanum.  | 9,1  | 10,3 | 80,6 | 100 | 767 |
| b. T3053 | Við sendiráðið var kastað eggjum af mótmælendum. | 32,3 | 26,4 | 41,2 | 100 | 711 |

Tafla 8.38: *Jákvætt mat á af-lið í nýju þolmyndinni (með samanburðardæmi í hefðbundinni þolmynd).*

Eins og hér má sjá fær af-liðurinn mun verri dóma í nýju þolmyndinni en í hefðbundinni þolmynd þótt hefðbundna dæmið sé það sem lakasta dóma fékk með af-lið (sjá *töflu 8.15*) og sé nokkurs konar „leppsetning“ (sbr. *Það var kastað eggjum af mótmælendum ...*). Þótt mun fleiri samþykki dæmi með hefðbundinni þolmynd almennt en nýju þolmyndinni virðist ástæða til að gera ítarlegri og skipulegri samanburð á af-liðum í nýju þolmyndinni og hefðbundinni þolmynd (hefðbundinni leppþolmynd og ópersónulegri þolmynd) þar sem þetta atriði skiptir máli þegar reynt er að meta að hvaða marki nýja þolmyndin líkist þeirri hefðbundnu og að hvaða leyti hún er frábrugðin (sjá umræðu hjá Sigríði og Joan Maling 2001:160 o.áfr.). Þetta atriði hefur síðan verið skoðað vandlega í MA-ritgerð Einars Freys Sigurðssonar (2012).

Lítum loks á dæmi sem fela í sér **nýju þolmyndina með sögnum sem gert var ráð fyrir að gengju tæpast í venjulegri þolmynd** (sbr. *töflu 8.16* og dæmin í (8.18)):

| Númer    | Setning  | já   | ?    | nei  | =   | N   |
|----------|--|------|------|------|-----|-----|
| a. T1101 | Um daginn var loksins eignast nýjan bil.         | 6,8  | 9,4  | 83,8 | 100 | 765 |
| b. T1106 | Eftir það var forðast óhollan mat í langan tíma. | 36,5 | 14,6 | 49,0 | 100 | 768 |
| c. T1117 | Það var samt alltaf átt marga hesta.             | 8,2  | 9,3  | 82,5 | 100 | 766 |
| d. T3065 | Loks var fundið stelpuna eftir mikla leit.       | 22,1 | 10,7 | 67,3 | 100 | 712 |
| e. T3091 | Það var týnt farsímanum hans í Hollandi.         | 12,6 | 10,3 | 77,1 | 100 | 712 |

Tafla 8.39: *Jákvætt mat á nýju þolmyndinni með „vafasömum“ sögnum.*

Fyrstu þrjár sagnirnar voru reyndar ekki prófaðar í hefðbundinni þolmynd, enda kannski ekki hlaupið að því í öllum tilvikum. Hér er það helst *b*-dæmið sem fær einhverjar undirtektir og reyndar betri dóma en nýja þolmyndin yfirleitt hvernig sem á því stendur. Tvær síðustu sagnirnar (*finna* og *týna*) voru líka prófaðar í hefðbundinni þolmynd. Þar reyndust þátttakendur almennt nokkru jákvæðari gagnvart dæmunum en hér. Í kafla 8.4.2.1 verður skoðað hvernig mat á þessum dæmum tengist aldursþópum.

#### 8.4.2 Tengsl við aldur, menntun og kyn

##### 8.4.2.1 Aldur

Í *töflu 8.40* má sjá yfirlit yfir mat á dæmigerðum setningum með **nýju þolmyndinni**. Hér hafa dæmi með þágufallslið og þolfallslið (og einum tvíræðum lið) verið sett í eina töflu (sjá setningarnar í (8.13) og (8.14) og *töflur 8.9* og *8.10*):

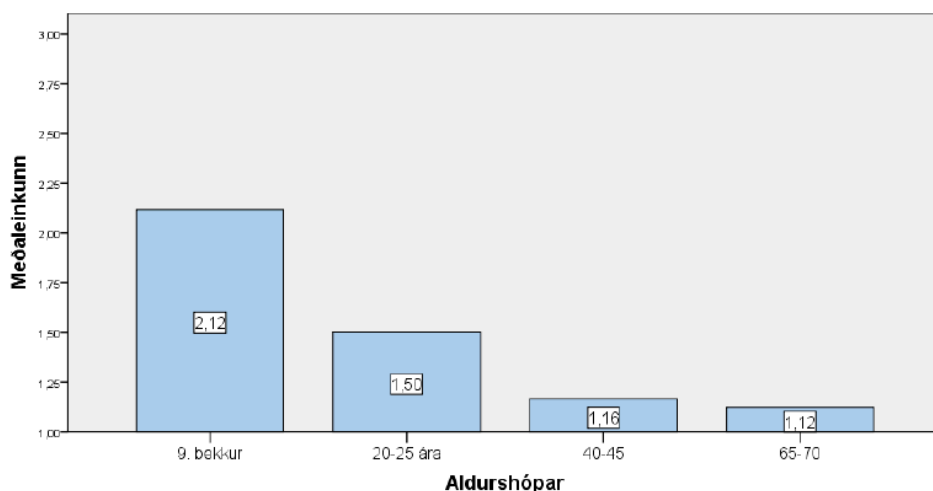
| Númer    | Setning  | 9. b | 20–25 | 40–45 | 65–70 | r    | p    |
|----------|--|------|-------|-------|-------|------|------|
| a. T1031 | Það var hrint stelpunni af hjólinu svo hún meiddist. | 39,5 | 12,2  | 2,6   | 3,4   | .466 | .000 |
| b. T1093 | Það var stritt honum á hverjum degi.                 | 52,9 | 18,4  | 1,6   | 1,1   | .545 | .000 |
| c. L3.9  | Það hafði verið stolið símanum.                      | 48,3 | 20,1  | 3,0   | 4,2   | .467 | .000 |
| d. T1057 | Það var málað húsið að utan og skipt um þak.         | 59,4 | 33,8  | 16,8  | 16,6  | .341 | .000 |
| e. T1005 | Það var rekið manninn út af staðnum.                 | 46,6 | 16,2  | 3,6   | 2,3   | .512 | .000 |
| f. T1006 | Það var strax dæmt vítaspyrnu.                       | 61,0 | 34,5  | 13,5  | 23,4  | .372 | .000 |
| g. T1019 | Það var borðað svo margar kjötbollar.                | 36,8 | 12,7  | 3,7   | 5,6   | .392 | .000 |
| h. T1038 | Það var strax rekið hana út af.                      | 49,3 | 14,7  | 2,1   | ,0    | .532 | .000 |
| i. T1043 | Það var beðið mig að vaska upp.                      | 44,6 | 13,8  | 5,7   | 5,6   | .448 | .000 |
| j. T1055 | Það var skammað mig fyrir letina.                    | 39,9 | 8,6   | 3,1   | 1,7   | .471 | .000 |
| k. T1051 | Jón var sendur heim en það var bara skammað Óla.     | 57,1 | 32,5  | 5,8   | 2,3   | .537 | .000 |
| l. T1114 | Það voru nokkrir reknir en bara áminnt aðra.         | 43,9 | 21,7  | 7,4   | 3,6   | .459 | .000 |

Tafla 8.40: *Jákvætt mat á nýju þolmyndinni með þágufallslið og þolfallslið, flokkað eftir aldri þátttakenda.*

Sú mynd sem hér kemur fram er alveg skýr: Það er alls staðar yngsti hópurinn sem kann best að meta þessar setningar og þær fá almennt mjög slæma dóma í tveim elstu hópunum. Fylgni við aldur er alls staðar meiri en í meðallagi ( $r$  yfir 0,3) og í mörgum tilvikum sterk ( $r$  yfir 0,5). Tvö dæmi skera sig þó dálítið úr. Í fyrsta lagi fær  $d$ -dæmið betri dóma hjá eldri hópunum en hin dæmin og það þarf ekki að koma á óvart af því að þar er hægt að líta svo á að fallliðurinn sé í nefnifalli og þar með ekki um nýja þolmynd að ræða. Aftur á móti liggur alls ekki í augum uppi af hverju  $f$ -dæmið fær svona góðar undirtektir hjá elsta hópnum, en reyndar fær það almennt betri dóma en önnur dæmi. Þá má benda á að ekki er skýr munur á mati þágufalls- og þolfallsdæmanna. Loks fá blönduðu dæmin (síðustu dæmin tvö þar sem fyrri hlutinn er með hefðbundinni þolmynd og sá síðari með nýju þolmyndinni) lítið betri undirtektir hjá eldri hópunum en önnur dæmi, en þau eru meðal þeirra vinsælli hjá yngri hópunum þótt þau skeri sig ekki mjög úr þar.

Vegna þess hve dæmin um nýju þolmyndina eru mörg og margbreytileg fæst skýrust mynd af fylgni við aldur með því að taka saman „meðaleinkunn“ fyrir helstu dæmi og sýna mun aldurshópanna með súluriti. Þetta er gert á mynd 8.1. Þar hefur verið reiknuð meðaleinkunn fyrir öll dæmin sem eru talin í töflu 8.40 nema  $c$ - og  $d$ -dæmin (L3.9 og T1057) — það fyrra er úr annarri könnun og fallliðurinn gæti verið í nefnifalli í því síðara.<sup>6</sup>

<sup>6</sup> Eins og áður hefur verið gert í sambærilegum tilvikum hefur einkunnum hér verið „snúið við“ (þ.e.  $ja = 3$ ,  $nei = 1$ ) til þess að hærri súlur sýni meira samþykki en ekki öfugt.



Mynd 8.1: Samanburður á meðaleinkunn aldurshópa fyrir dæmigerðar setningar með nýrri þolmynd (öll dæmin í töflu 8.40 nema c og d).

Hér er munur aldurshópanna ákaflega skýr, enda fylgni við aldur verulega sterk ( $r$  er hér  $-0,614$ ) og mjög vel marktæk ( $p = 0,000$ ). Svipaðar niðurstöður fást með því að bera meðaltölin saman og beita F-prófi (ANOVA,  $F_{(3, 768)} = 193,825$ ,  $p = 0,000$ ).

Í framhaldi af þessu má minna á það sem sagt var frá í kafla 2.4.5 um niðurstöður úr þeim þætti viðtalanna sem varðaði nýju þolmyndina. Eins og þar kom fram áttu yngstu þátttakendurnir í viðtölunum ekki í neinum vandræðum með að umorða setningar á þann hátt að útkoman væri setning með nýju þolmyndinni en þeir eldri gátu það ekki (sjá t.d. umræðu í kringum dæmi (2.31) og (2.32) í þeim kafla).

Þá er að skoða hvort dæmi með **nýju þolmyndinni án leppsins það** fá nokkuð betri dóma hjá eldri kynslóðunum en þau sem nú voru skoðuð. Yfirlit yfir mat á lepplausum dæmum er sýnt í *töflu 8.41* (sjá dæmin í (8.15) og yfirlitið í *töflu 8.36*):

| Númer    | Setning   | 9. b | 20–25 | 40–45 | 65–70 | r    | p    |
|----------|---|------|-------|-------|-------|------|------|
| a. T1012 | Hvað var <b>pantað marga miða?</b>                      | 64,5 | 29,6  | 6,8   | 2,3   | .581 | .000 |
| b. T1014 | Þess vegna var <b>skammað formanninn</b> á fundinum.    | 54,2 | 19,9  | 3,6   | 1,7   | .548 | .000 |
| c. T1024 | Var <b>passað krakkana</b> á meðan?                     | 36,9 | 10,7  | 1,0   | 1,7   | .474 | .000 |
| d. T1036 | Hvað var gefið <b>þeim</b> mikið í fyrra?               | 49,5 | 16,2  | 2,6   | 6,8   | .478 | .000 |
| e. T1078 | Þess vegna var hrósað <b>gjaldkeranum</b> .             | 56,1 | 18,8  | 3,7   | 2,8   | .537 | .000 |
| f. T1103 | Var ekki hlift <b>börnunum</b> við því að horfa á hana? | 36,1 | 16,2  | 5,3   | 5,1   | .395 | .000 |
| g. T1109 | Þá er bara <b>haldið veislu</b> .                       | 47,5 | 35,5  | 7,4   | 10,3  | .434 | .000 |
| h. T1122 | <b>Skoðað</b> verður <b>miða</b> við innganginn.        | 52,7 | 22,4  | 5,2   | 2,9   | .553 | .000 |

Tafla 8.41: *Jákvætt mat á nýju þolmyndinni án leppsins það, flokkað eftir aldri þátttakenda.*

Fjarvera leppsins það virðist ekki hafa mikil áhrif á mat eldri aldurshópanna en almennt fá þessi dæmi kannski heldur jákvæðari dóma hjá yngri hópunum en dæmin með leppnum. Sá munur er þó ekki mjög sláandi — meðaltalið fyrir mat yngsta



hópsins á dæmunum í töflu 8.40 (að frátöldum dæmum *d*, *k* og *l*, þar sem þau eiga sér ekki hliðstæður í töflu 8.41) er 46,54 en 49,49 fyrir dæmin í töflu 8.41. Hér eru því ekki skýrar vísbendingar um að þátttakendur hafi lært að vara sig á dæmigerðum setningum með nýju þolmyndinni og leppnum það.

Þátttakendur í fyrstu yfirlitskönnun Tilbrigðaverkefnisins voru látnir meta tvö dæmi með **nýju þolmyndinni og tveggja andlaga sögn** og niðurstöður sjást í töflu 8.42 (sbr. (8.16) og töflu 8.37):

| Númer    | Setning                                      | 9. b | 20–25 | 40–45 | 65–70 | r    | p    |
|----------|--|------|-------|-------|-------|------|------|
| a. T1052 | Það var sýnt þeim bæklunga áður en þau fóru. | 43,3 | 21,3  | 1,6   | 1,7   | .488 | .000 |
| b. T1070 | Var þeim ekki einu sinni sýnt íbúðina fyrst. | 48,8 | 21,3  | 7,9   | 11,3  | .399 | .000 |

Tafla 8.42: *Jákvætt mat á nýju þolmyndinni með tveggja andlaga sögnum, flokkað eftir aldri þátttakenda.*

Hér eru engar augljósar vísbendingar, þótt síðari setningin fái reyndar heldur betri dóma hjá elstu kynslóðinni en flest önnur dæmi um nýju þolmyndina.

Lítum þá á matið á dæminu með **af-lið í nýju þolmyndinni** og berum það saman við aldursflokkad mat á hliðstæðu dæmi um hefðbundna þolmynd (sbr. dæmið í (8.17) hér frammar og töflu 8.38):

| Númer    | Setning  | 9. b | 20–25 | 40–45 | 65–70 | r     | p    |
|----------|--|------|-------|-------|-------|-------|------|
| a. T1073 | Það var strax lagað bilinn af bifvélavirkjanum.  | 27,9 | 4,1   | 1,0   | 1,7   | .402  | .000 |
| b. T3053 | Við sendiráðið var kastað eggjum af mótmælendum. | 32,3 | 30,7  | 29,3  | 37,2  | -.044 | .242 |

Tafla 8.43: *Jákvætt mat á nýju þolmyndinni með af-lið með samanburði við hliðstætt dæmi með hefðbundinni þolmynd, flokkað eftir aldri.*

Það sem er kannski athyglisverðast hér er það að í yngsta aldurshópnum, þeim sem samþykkir nýju þolmyndina frekast, er mjög lítil munur á matinu á nýrri þolmynd með af-lið og hefðbundinni þolmynd með af-lið. Þess vegna kynni að vera ástæða til að rannsaka þetta nánar (sbr. Einar Frey Sigurðsson 2012).

Síðustu dæmin innihalda svo sagnir sem falla ekki vel að hefðbundinni þolmynd. Yfirlit yfir mat á þeim er sýnt í töflu 8.44 (sbr. dæmin í (8.18) og töflu 8.39):

| Númer    | Setning  | 9. b | 20–25 | 40–45 | 65–70 | r    | p    |
|----------|--|------|-------|-------|-------|------|------|
| a. T1101 | Um daginn var loksins eignast nýjan bíl.         | 19,6 | 2,5   | ,0    | 4,0   | .281 | .000 |
| b. T1106 | Eftir það var forðast óhollan mat í langan tíma. | 65,4 | 42,6  | 20,0  | 13,6  | .428 | .000 |
| c. T1117 | Það var samt alltaf átt marga hesta.             | 22,9 | 5,1   | 1,0   | 2,3   | .357 | .000 |
| d. T3065 | Loks var fundið stelpuna eftir mikla leit.       | 58,5 | 21,8  | ,6    | ,0    | .615 | .000 |
| e. T3091 | Það var týnt farsímanum hans í Hollandi.         | 30,0 | 15,1  | 1,2   | ,6    | .429 | .000 |

Tafla 8.44: *Jákvætt mat á nýrri þolmynd með „vafasömum“ sögnum, flokkað eftir aldri þátttakenda.*

Hér hefur *b*-dæmið nokkra sérstöðu eins og áður hafði komið fram og það er eina dæmið sem tveir elstu aldurshóparnir virða viðlits, ef svo má segja. Í öðru lagi er svo nokkur munur á *a*- og *b*-dæmunum annars vegar og *d*- og *e*-dæmunum hins vegar: Næstyngsti aldurshópurinn vill lítið hafa með þau fyrri að gera en nokkur hluti hans sættir sig við þau síðari. Annars er það eins og áður yngsti aldurshópurinn sem kann best að meta þessi dæmi. Að öðru leyti blasir ekki við hvernig helst eigi að túlka þessar niðurstöður.

#### 8.4.2.2 Menntun

Eins og áður er yngsta aldurshópnum sleppt hér í fyrstu atrennu, en í staðinn verður fylgni við menntun foreldra þátttakenda í þeim hóp skoðuð á eftir. *Tafla 8.45* sýnir niðurstöður um fylgni menntunar við dóma fullorðinna um nýju þolmyndina fyrir dæmigerðar setningar með þolfalls- og þágufallslið (sbr. *töflu 8.40* — hér er *c* og *d*-dæmunum úr þeirri töflu þó sleppt til einföldunar, sbr. líka *mynd 8.1*):

| Númer    | Setning  | grsk | frhsk | hásk | N   | r    | p    |
|----------|--|------|-------|------|-----|------|------|
| a. T1031 | Það var hrint stelpunni af hjólinu svo hún meiddist. | 10,4 | 5,3   | 1,3  | 542 | .143 | .000 |
| b. T1093 | Það var strítt honum á hverjum degi.                 | 11,0 | 7,4   | 0,0  | 541 | .141 | .001 |
| e. T1005 | Það var rekið manninn út af staðnum.                 | 13,7 | 6,4   | 0,0  | 541 | .168 | .000 |
| f. T1006 | Það var strax dæmt vítaspyrnu.                       | 28,6 | 25,1  | 6,6  | 541 | .158 | .000 |
| g. T1019 | Það var borðað svo margar kjötbollur.                | 14,7 | 5,3   | 0,0  | 542 | .202 | .000 |
| h. T1038 | Það var strax rekið hana út af.                      | 8,2  | 5,7   | 2,6  | 543 | .100 | .020 |
| i. T1043 | Það var beðið mig að vaska upp.                      | 12,5 | 7,1   | 3,9  | 542 | .141 | .001 |
| j. T1055 | Það var skammað mig fyrir letina.                    | 7,1  | 3,9   | 2,6  | 543 | .112 | .009 |
| k. T1051 | Jón var sendur heim en það var bara skammað Óla.     | 18,6 | 13,9  | 7,9  | 540 | .127 | .003 |
| l. T1114 | Það voru nokkrir reknir en bara áminnt aðra.         | 15,6 | 11,3  | 2,7  | 536 | .152 | .000 |

*Tafla 8.45: Jákvætt mat á nýju þolmyndinni með þágufallslið og þolfallslið, flokkað eftir menntun þátttakenda. Yngsta aldurshóp sleppt.*

Þótt fylgnin sé hér alls staðar veik (*r* yfirleitt á milli 0,1 og 0,2) er hún alls staðar mjög vel marktæk: *p* er alls staðar < 0,01 nema í *h*-dæminu þar sem það er < 0,05. Nú má auðvitað hugsa sér að aldur geti haft einhver áhrif á menntunarstigið þótt yngsta aldurshópnum sé sleppt, því þeir sem eru í þeim næstyngsta (20–25 ára) hafa auðvitað ekki haft mikil tækifæri til háskólamenntunar.<sup>7</sup> Þess vegna má prófa þessa fylgni líka með því að reikna út „meðaleinkunn“ fyrir þessar setningar (sbr. umræðu í kringum *mynd 8.1*) og skoða fylgni milli hennar og menntunar að teknu tilliti til aldurs (þ.e. reikna *partial correlation*, sbr. umræðu í köflum 6.3 og 6.4). Þá verður niðurstaðan eins og sýnt er í *töflu 8.46*:

<sup>7</sup> Hér er þó rétt að nefna að þeir sem voru í háskólanámi voru settir í hæsta menntunarflokkinn þótt þeir hefðu ekki lokið námi.

| Athugunarefni                                      | r    | p    |
|--|------|------|
| Fylgni nýju þolmyndarinnar við menntun þátttakenda | .310 | .000 |

Tafla 8.46: Fylgni meðaleinkunnar fyrir dæmigerðar setningar með nýju þolmyndinni (dæmin í töflu 8.40) við menntun þátttakenda, að teknu tilliti til aldurs.

Ef fylgnin er reiknuð á þennan hátt nær hún því að teljast meðalsterk ( $r$  yfir 0,3) og hún er auðvitað mjög vel marktæk eins og áður ( $p = 0,000$ ).

Vegna þess að Sigríður Sigurjónsdóttir og Joan Maling (2001) fundu merki um fylgni nýju þolmyndarinnar hjá unglingum við menntun foreldra má skoða það atriði sérstaklega, en þar er væntanlega skynsamlegast að miða bara við yngsta aldurshópinn. Sé það gert verður niðurstaðan eins og sýnt er í töflu 8.47:

| Athugunarefni                   | p    | F-gildi                |
|---------------------------------|------|------------------------|
| Nýja þolmyndin og menntun móður | .034 | $F_{(2, 185)} = 3,441$ |
| Nýja þolmyndin og menntun föður | .144 | $F_{(2, 178)} = 1,957$ |

Tafla 8.47: Tengsl meðaleinkunnar fyrir nýju þolmyndina hjá yngsta aldurshópnum við menntun móður og föður. Meðaleinkunn reiknuð fyrir sömu setningar og í töflu 8.41 (og mynd 8.1).

Eins og þessi tafla sýnir eru þessi tengsl frekar veik en marktæk við  $p \leq 0,05$  markið þegar menntun móður á í hlut.<sup>8</sup>

Þar sem aðrar gerðir af nýju þolmyndinni (dæmi án leppsins það, dæmi með tveggja andlaga sögnum, dæmi með af-lið, dæmi með „vafasömum“ sögnum) sýndu ekki verulega frábrugðnar niðurstöður hér frammar að því er varðaði fylgni við aldur til dæmis er tæpast ástæða til að skoða lið fyrir lið hvort dómur um þessar setningar sýndu einhverja fylgni við menntun þátttakenda. Í töflu 8.48 er þó gefið yfirlit yfir þetta fyrir öll helstu dæmi af þessu tagi í Könnun 1 (sbr. töflur 8.41–8.44 hér frammar):

<sup>8</sup> Eins og sjá má með samanburði við töflu 8.39 hefðu þessi tengsl væntanlega mælst tölfræðilega marktæk ef þátttakendur hefðu verið jafnmargir og þar, þ.e. yfir 700.

| Númer    | Setning  | grsk        | frhsk | hásk | N   | r    | p           |
|----------|--|-------------|-------|------|-----|------|-------------|
| a. T1012 | Hvað var <b>pantað marga miða?</b>                             | <b>18,1</b> | 13,1  | 5,3  | 540 | .105 | .015        |
| b. T1014 | Þess vegna var <b>skammað formanninn</b> á fundinum.           | <b>14,1</b> | 7,1   | 3,9  | 543 | .132 | <b>.002</b> |
| c. T1024 | <b>Var passað krakkana</b> á meðan?                            | <b>5,4</b>  | 5,3   | 1,3  | 543 | .056 | .191        |
| d. T1036 | Hvað var gefið <b>þeim</b> mikið í fyrra?                      | <b>10,9</b> | 8,5   | 2,6  | 543 | .096 | .025        |
| e. T1078 | Þess vegna var hrósað <b>gjaldkeranum</b> .                    | <b>11,4</b> | 9,6   | 1,3  | 542 | .095 | .027        |
| f. T1103 | Var ekki hlíft <b>börnunum</b> við því að horfa á hana?        | <b>12,0</b> | 9,6   | 2,6  | 540 | .096 | .025        |
| g. T1109 | Þá er bara <b>haldið veislu</b> .                              | <b>19,9</b> | 19,8  | 8,0  | 539 | .108 | .012        |
| h. T1122 | <b>Skoðað</b> verður <b>miða</b> við innganginn.               | <b>14,4</b> | 10,2  | 4,1  | 538 | .105 | .015        |
| i. T1052 | <b>Það</b> var sýnt <b>þeim bæklinga</b> áður en þau fóru.     | <b>13,1</b> | 8,1   | 1,3  | 542 | .134 | <b>.002</b> |
| j. T1070 | Var <b>þeim</b> ekki einu sinni sýnt <b>íbúðina</b> fyrst.     | <b>19,7</b> | 12,1  | 7,9  | 541 | .138 | <b>.001</b> |
| k. T1073 | <b>Það</b> var strax <b>lagað bílinn af bifvélavirkjanum</b> . | <b>4,9</b>  | 1,4   | 0,0  | 540 | .158 | <b>.000</b> |
| l. T1101 | Um daginn var loksins <b>eignast nýjan bíl</b> .               | <b>4,9</b>  | 0,4   | 0,0  | 540 | .152 | <b>.000</b> |
| m. T1106 | Eftir það var <b>forðast óhollan mat</b> í langan tíma.        | <b>29,1</b> | 25,8  | 14,5 | 541 | .117 | <b>.006</b> |
| n. T1117 | Það var samt <b>alltaf átt marga hesta</b> .                   | <b>3,3</b>  | 3,2   | 0,0  | 540 | .102 | .018        |

Tafla 8.48: *Jákvætt mat á ýmiss konar dæmum um nýju þolmyndina, flokkað eftir menntun þátttakenda. Yngsta aldurshóp sleppt.*

Hér er fá setningarnar alltaf besta dóma hjá þeim hóp sem hefur minnsta menntun og lakasta hjá þeim sem hefur mesta menntun. Hins vegar er athyglisvert að fylgnin við menntun er yfirleitt minni hér en þegar dæmigerðu nýþolmyndarsetningarnar í *töflu 8.45* áttu í hlut. Þetta á sérstaklega við um dæmi *a-h* sem eru sambærileg við dæmin í *töflu 8.45* að öðru leyti en því að hér er ekkert *það* (enginn leppur). Ein hugsanleg skýring er sú að einhverjir úr þeim hópum sem mesta menntun hafa gæti sín sérstaklega á nýþolmyndardæmum sem innihalda leppinn en síður á dæmum á borð við *a-h* í þessari töflu, sbr. að þau fá yfirleitt heldur betri dóma hjá þeim sem meiri menntun hafa en samsvarandi dæmi í *töflu 8.45*. Þetta mætti skoða nánar.

#### 8.4.2.3 Kyn

Hér má hafa sama hátt á og í kaflanum um menntun, þ.e. líta annars vegar á dæmigerðustu nýþolmyndarsetningarnar og síðan á önnur afbrigði og skoða fylgni dómanna við kyn þátttakenda. *Tafla 8.49* sýnir hlutfall jákvæðra dóma um dæmigerðustu nýþolmyndarsetningarnar, flokkað eftir kyni:

| Númer    | Setning  | kk   | kvk  | N   | r     | p    |
|----------|--|------|------|-----|-------|------|
| a. T1031 | Það var hrint stelpunni af hjólinu svo hún meiddist. | 16,9 | 13,1 | 770 | .056  | .123 |
| b. T1093 | Það var strítt honum á hverjum degi.                 | 21,3 | 17,4 | 768 | .048  | .183 |
| e. T1005 | Það var rekið manninn út af staðnum.                 | 18,3 | 17,7 | 767 | .019  | .600 |
| f. T1006 | Það var strax dæmt vítaspyrnu.                       | 34,4 | 33,2 | 769 | -.001 | .976 |
| g. T1019 | Það var borðað svo margar kjötbollar.                | 17,0 | 13,4 | 769 | .064  | .078 |
| h. T1038 | Það var strax rekið hana út af.                      | 18,4 | 16,1 | 769 | .021  | .560 |
| i. T1043 | Það var beðið mig að vaska upp.                      | 19,7 | 16,3 | 769 | .048  | .180 |
| j. T1055 | Það var skammað mig fyrir letina.                    | 15,7 | 12,0 | 769 | .056  | .122 |
| k. T1051 | Jón var sendur heim en það var bara skammað Óla.     | 26,9 | 23,9 | 766 | .034  | .350 |
| l. T1114 | Það voru nokkrir reknir en bara áminnt aðra.         | 21,4 | 18,7 | 762 | .027  | .458 |

Tafla 8.49: *Jákvætt mat á nýju þolmyndinni með þágufallslið og þolfallslið, flokkað eftir kyni þátttakenda.*

Eins og tafla 8.49 sýnir eru karlarnir alltaf heldur jákvæðari en konurnar en munurinn er mjög lítill og hvergi tölfraðilega marktækur.<sup>9</sup>

Hér má líka skoða hvort fylgnin við kyn verður marktæk ef reiknuð er „meðaleinkunn“ fyrir þessar dæmigerðu setningar sem eru á dagskrá í töflu 8.49. Eins og tafla 8.50 sýnir er ekki marktæk fylgni milli kyns þátttakenda og þessarar meðaleinkunnar:

| Samanburður                               | kk   | kvk  | r    | p    |
|---|------|------|------|------|
| Meðaleinkunn fyrir dæmigerða nýja þolmynd | 2,47 | 2,54 | .059 | .106 |

Tafla 8.50: *Meðaleinkunnir fyrir dæmigerða nýja þolmynd (sbr. töflu 8.49), flokkaðar eftir kyni þátttakenda (1 = samþykkir allt, 3 = hafnar öllu).*

Eins og taflan sýnir eru konurnar að meðaltali heldur neikvæðari en karlarnir, eins og ráða mátti af töflu 8.49 (meðaleinkunnin 3 myndi hér þýða að allir einstaklingar í viðkomandi hóp hefðu talið setningarnar ótækar, meðaleinkunnin 1 að þeir hefðu allir talið þær eðlilegt mál). Fylgnin er hins vegar mjög veik og fjarri því að vera tölfraðilega marktæk. Í könnun Sigríðar og Joan Maling (2001) var hliðstæður munur á strákum og stelpum, en þó reyndar heldur meiri en hér er sýnt, enda eru allir aldurshópar teknir saman hér en Sigríður og Joan voru fyrst og fremst að rannsaka mál unglunga og meðal þeirra er nýja þolmyndin langalgengust, eins og við höfum séð.

Tafla 8.51 sýnir yfirlit yfir dóma um ýmis önnur dæmi um nýju þolmyndina, flokkað eftir kyni:

<sup>9</sup> Hér er rétt að minna á að forritið reiknar fylgni við „einkunnirnar“ (þ.e. við tölurnar 1 = *já*, 2 = ? og 3 = *nei*) en ekki við hlutfallstölurnar sem eru sýndar í töflum af þessu tagi, eins og útskýrt er í 6. kafla. Það er ástæðan fyrir því að fylgnistuðullinn fyrir *e*-dæmið er neikvæður en ekki jákvæður eins og fyrir öll hin dæmin þótt þar hafi líka hlutfallslega (aðeins) fleiri karlar en konur talið setninguna „eðlilegt mál“.

Tilbrigði í íslenskrí setningagerð II

| Númer    | Setning  | kk   | kvk  | N   | r     | p    |
|----------|--|------|------|-----|-------|------|
| a. T1012 | Hvað var pantað marga miða?                      | 27,2 | 26,5 | 766 | -.013 | .719 |
| b. T1014 | Þess vegna var skammað formanninn á fundinum.    | 20,5 | 20,9 | 768 | -.018 | .621 |
| c. T1024 | Var passað krakkana á meðan?                     | 14,5 | 11,7 | 769 | .044  | .219 |
| d. T1036 | Hvað var gefið þeim mikið í fyrra?               | 22,3 | 16,5 | 770 | .074  | .039 |
| e. T1078 | Þess vegna var hrósað gjaldkeranum.              | 25,1 | 17,3 | 770 | .087  | .016 |
| f. T1103 | Var ekki hlífð börnunum við því að horfa á hana? | 19,1 | 13,4 | 767 | .066  | .068 |
| g. T1109 | Þá er bara haldið veislu.                        | 26,3 | 25,7 | 765 | .010  | .775 |
| h. T1122 | Skóðað verður miða við innganginn.               | 22,1 | 21,5 | 765 | .015  | .676 |
| i. T1052 | Það var sýnt þeim bæklunga áður en þau fóru.     | 18,6 | 16,6 | 765 | .029  | .420 |
| j. T1070 | Var þeim ekki einu sinni sýnt íbúðina fyrst.     | 23,9 | 22,1 | 769 | .039  | .286 |
| k. T1073 | Það var strax lagað bílinn af bifvélavirkjanum.  | 9,9  | 8,3  | 767 | .019  | .601 |
| l. T1101 | Um daginn var loksins eignast nýjan bíl.         | 8,4  | 5,1  | 765 | .086  | .018 |
| m. T1106 | Eftir það var forðast óhollan mat í langan tíma. | 37,8 | 35,0 | 768 | .021  | .568 |
| n. T1117 | Það var samt alltaf átt marga hesta.             | 9,9  | 6,5  | 766 | .056  | .125 |

Tafla 8.51: *Jákvætt mat á ýmiss konar dæmum um nýju þolmyndina, flokkað eftir kyni þátttakenda.*

Hér eru það líka næstum alltaf karlarnir sem eru heldur jákvæðari en konurnar en munurinn er lítill og yfirleitt ekki tölfræðilega marktækur. Hann nær því þó að vera marktækur við  $p \leq 0,05$  markið fyrir dæmi *d*, *e* og *l* en ekki verður mikið byggt á því.

#### 8.4.3 Tengsl við búsetu

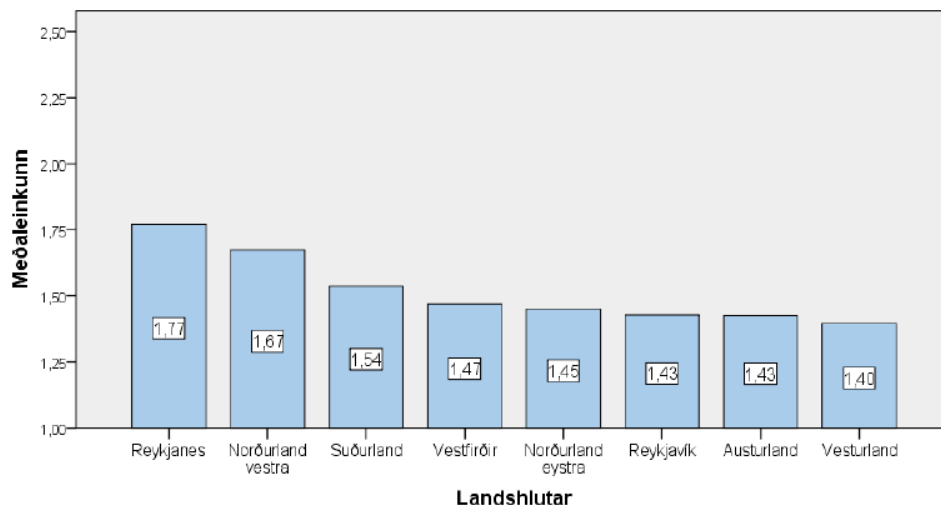
Skóðum þá að síðustu hvort finna má einhvern mun milli landshluta á dómum um nýju þolmyndina. Í *töflu 8.52* má sjá hlutfall **jákvæðra dóma** um dæmigerðustu nýþolmyndarsetningarnar (þær sömu og í *töflu 8.49*), flokkað eftir landshlutum:

| Númer    | Setning  | Rvk         | Rnes        | Suð  | Aust | NE          | NV          | Vfir        | Vlan        |
|----------|--|-------------|-------------|------|------|-------------|-------------|-------------|-------------|
| a. T1031 | <b>Það</b> var hrint <b>stelpunni</b> af hjólinu svo hún meiddist. | 14,4        | <b>24,1</b> | 19,8 | 15,2 | 11,9        | 20,5        | 10,2        | <u>8,8</u>  |
| b. T1093 | <b>Það</b> var strítt <b>honum</b> á hverjum degi.                 | 21,6        | <b>35,2</b> | 21,6 | 14,2 | 16,5        | 26,8        | <u>10,2</u> | 15,2        |
| c. T1005 | <b>Það</b> var rekið <b>manninn</b> út af staðnum.                 | 18,9        | <b>25,9</b> | 19,1 | 17,1 | 15,8        | 19,5        | 20,7        | <u>13,2</u> |
| d. T1006 | <b>Það</b> var strax <b>dæmt vítaspyrnu</b> .                      | 25,2        | <b>59,3</b> | 38,7 | 32,7 | 36,6        | 35,4        | <u>22,0</u> | 28,1        |
| e. T1019 | <b>Það</b> var borðað svo margar <b>kjötbollur</b> .               | 15,3        | <b>35,2</b> | 18,0 | 10,6 | 12,7        | 18,3        | <u>10,2</u> | 10,5        |
| f. T1038 | <b>Það</b> var strax rekið <b>hana</b> út af.                      | 18,9        | <b>33,3</b> | 19,8 | 14,3 | 12,0        | 26,5        | <u>10,2</u> | 11,5        |
| g. T1043 | <b>Það</b> var beðið <b>mig</b> að vaska upp.                      | 13,6        | 24,1        | 22,5 | 18,1 | 17,2        | <b>25,3</b> | 15,3        | <u>12,4</u> |
| h. T1055 | <b>Það</b> var <b>skammað mig</b> fyrir letina.                    | 12,6        | 16,7        | 18,2 | 14,2 | <u>9,7</u>  | <b>21,7</b> | 11,9        | 9,8         |
| i. T1051 | Jón var sendur heim en <b>það</b> var bara <b>skammað Óla</b> .    | 22,7        | <b>44,4</b> | 24,5 | 21,0 | <u>18,8</u> | 34,9        | 32,2        | 21,4        |
| j. T1114 | <b>Það</b> voru nokkrir reknir en bara <b>áminnt aðra</b> .        | <u>14,8</u> | 22,6        | 15,6 | 19,0 | 20,1        | <b>36,6</b> | 22,4        | 15,9        |

Tafla 8.52: *Jákvætt mat á dæmigerðum setningum með nýju þolmyndinni, flokkað eftir landshlutum.*

Hér sést svipað mynstur og áður: Þátttakendur á Reykjanesi eru oftast jákvæðastir, en í þrem tilvikum eru það þó þátttakendur á Norðvesturlandi. Setningagerðin virðist ekki njóta sérstakra vinsælda í Reykjavík þótt höfuðborgin skeri sig ekkert úr hér. Munurinn á landshlutunum er yfirleitt frekar lítill en þó tölfræðilega marktækur við  $p \leq 0,01$  markið fyrir dæmi *b, f, g, h, k* og *l* samkvæmt kí-kvaðratprófinu.

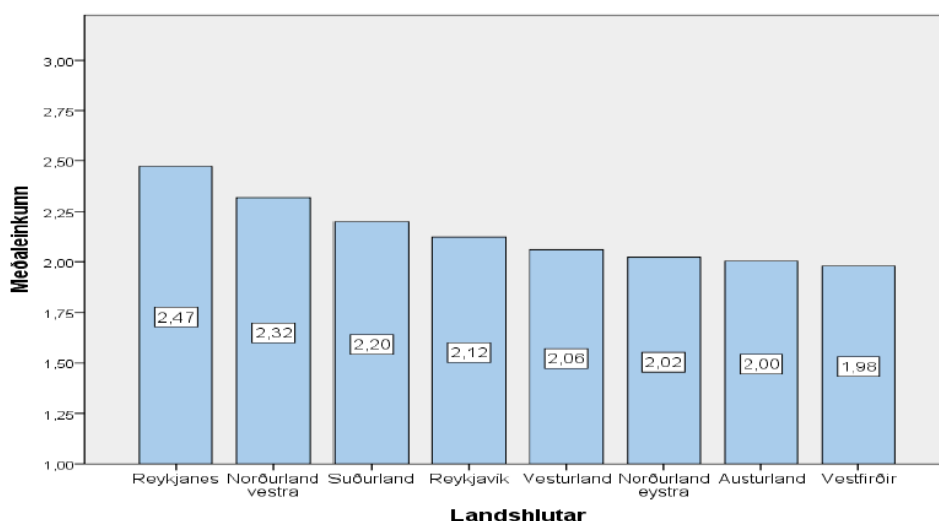
Samanburður landshlutanna kemur annars betur fram á súluriti eins og mynd 8.2:



Mynd 8.2: *Samanburður á meðaleinkunn landshluta fyrir dæmigerðar setningar með nýrri þolmynd — allir aldurshópar.*

Fyrir þessa mynd hefur verið reiknuð (breytt) „meðaleinkunn“ eins og áður (sjá umræðu í kringum mynd 8.1 í kafla 8.4.2.1 hér framar) og landshlutunum raðað þannig að sá landshluti kemur fyrst sem hefur hæsta meðaleinkunn í þessum skilningi. Hér sést skýrar en í töflunni að Reykjanes og Norðurland vestra skera sig nokkuð úr, þá kemur Suðurland en tiltölulega lítill munur er á öðrum landshlutum. Ef þessi meðaltöl eru borin saman og athugað (með ANOVA) hvort munurinn er tölfræðilega marktækur, kemur í ljós að hann er það ( $p = 0,003$ ,  $F_{(7, 764)} = 3,159$ ). Þar sem áður hefur komið í ljós að nokkur fylgni er milli menntunar þátttakenda og mats þeirra á nýju þolmyndinni (sjá kafla 8.4.2.2) má minna á það hér að í Könnun 1 var hlutfall þeirra sem aðeins höfðu grunnskólamenntun hæst á Reykjanesi (sjá töflu 2.8 í 2. kafla). Hins vegar var meðalmenntunarstig þátttakenda frá Norðurlandi vestra í Könnun 1 tiltölulega hátt (sjá töflu 2.8) en nýja þolmyndin var samt nokkuð vinsæl þar. Aftur á móti var meðalmenntunarstig þátttakenda í Könnun 1 frekar lágt á Austurlandi en nýja þolmyndin naut samt lítillar hylli þar.

Til að koma í veg fyrir áhrif menntunar þátttakenda á þennan samanburð landshlutanna má skoða yngsta aldurshópinn sérstaklega. Meðaleinkunnir fyrir nýju þolmyndina í yngsta aldurshópnum eru sýndar á mynd 8.3.



Mynd 8.3: Samanburður á meðaleinkunn landshluta fyrir dæmigerðar setningar með nýrri þolmynd — yngsti aldurshópur.

Hér eru það ennþá Reykjanes, Norðurland vestra og Suðurland sem fá „hæsta meðaleinkunn“ samkvæmt þessari reikniáðferð. Röð annarra landshluta hefur breyst lítillega. Þar vekur einkum athygli að nú er Reykjavík komin í fjórða sætið. Það merkir að fullorðnir Reykvíkingar „draga meðaltalið niður“ á mynd 8.2, kannski vegna hins tiltölulega háa menntunarstigs þátttakenda úr Reykjavík í Könnun 1. Annars er lítill munur á landshlutum og samanburður á þessum meðaltölum (með F-prófi í ANOVA eins og áður) sýnir að hann er ekki lengur tölfræðilega marktækur þegar á heildina er lítið ( $p = 0,108$ ,  $F_{(7, 197)} = 1,713$ ).

Ein áhugaverðasta niðurstaða Sigríðar Sigurjónsdóttur og Joan Maling (2001) um tengsl nýju þolmyndarinnar við búsetu var sú að nýja þolmyndin væri mun algengari í Reykjavík „austan Elliðaáa“ en vestan. Tilbrigðakönnunin gefur nokkur tækifæri til að prófa þetta. Í fyrsta lagi má skipta Reykjavík eftir póstnúmerum þannig að póstnúmer



101–108 séu saman og pósthúmer 109 og yfir myndi annan borgarhluta. Þetta eru þá í stórum dráttum eldri hverfin og úthverfin (Seltjarnarnesi, Kópavogi og Mosfellsbæ er sleppt hér til að flækja ekki málið). Hins vegar myndi það ekki gefa rétta mynd að bera þessa tvo borgarhluta saman umsvifalaust af því að aldurskipting meðal þátttakenda í þessum borgarhlutum var ekki jöfn — tiltölulega fleiri unglingar komu úr úthverfunum og tiltölulega fleiri úr elsta hópnum voru úr eldri hverfunum. En ef við lítum á yngsta aldurshópinn út af fyrir sig lítur dæmið svona út (marktækniölur feitletraðar ef þær ná  $p \leq 0,05$  markinu):<sup>10</sup>

| Númer    | Setning  | RvkInn | RvkÚt | r    | p    |
|----------|--|--------|-------|------|------|
| a. T1031 | Það var hrint stelpunni af hjólinu svo hún meiddist. | 25,0   | 56,2  | .410 | .047 |
| b. T1093 | Það var stritt honum á hverjum degi.                 | 25,0   | 87,5  | .586 | .003 |
| c. T1005 | Það var rekið manninn út af staðnum.                 | 25,0   | 75,0  | .478 | .018 |
| d. T1006 | Það var strax dæmt vítaspyrnu.                       | 50,0   | 68,8  | .145 | .499 |
| e. T1019 | Það var borðað svo margar kjötbollar.                | 25,0   | 43,8  | .227 | .286 |
| f. T1038 | Það var strax rekið hana út af.                      | 25,0   | 75,0  | .383 | .065 |
| g. T1043 | Það var beðið mig að vaska upp.                      | 14,3   | 37,5  | .303 | .160 |
| h. T1055 | Það var skammað mig fyrir letina.                    | 12,5   | 37,5  | .341 | .103 |
| i. T1051 | Jón var sendur heim en það var bara skammað Óla.     | 37,5   | 81,2  | .463 | .023 |
| j. T1114 | Það voru nokkrir reknir en bara áminnt aðra.         | 12,5   | 56,2  | .441 | .031 |

Tafla 8.53: *Jákvætt mat unglunga í Reykjavík á dæmigerðum setningum með nýju þolmyndinni, flokkað eftir hverfum.*

Hér sést að fylgnin við búsetu innan Reykjavíkur er veruleg í þessum aldurshóp (nær 0,3 markinu í öllum tilvikum nema tveim) og tölfræðilega marktæk í helmingi tilvika (miðað við  $p \leq 0,05$  markið). Þetta staðfestir niðurstöður Sigríðar og Joan Maling.

Tafla 8.54 sýnir mat unglunga í Reykjavík og menntunarstig foreldra þeirra:

| Athugunarefni                   | p     | F-gildi               |
|---------------------------------|-------|-----------------------|
| Nýja þolmyndin og menntun móður | 0,107 | $F_{(2, 19)} = 2,524$ |
| Nýja þolmyndin og menntun föður | 0,092 | $F_{(2, 18)} = 2,727$ |

Tafla 8.54: *Tengsl meðaleinkunnar fyrir nýju þolmyndina hjá yngsta aldurshópnum í Reykjavík við menntun móður og föður.*

Hér er ekki tölfræðilega marktækur munur á meðaleinkunn hópanna ef þeim er skipt eftir menntunarstigi móður og föður. Þrátt fyrir þetta getur vel verið að menntunarstig foreldra hafi þarna áhrif. Sú skoðun fær stuðning af töflu 8.55. Af henni má sjá að menntunarstig foreldra unglunga er talsvert hærra í eldri hverfum Reykjavíkur (pósthúmer 101–108) en þeim yngri (pósthúmer 109–112):

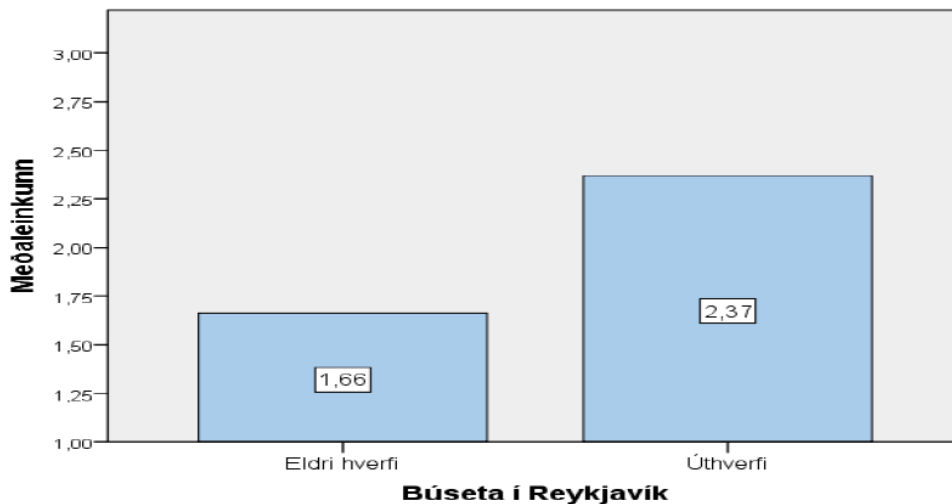
<sup>10</sup> Þátttakendur í þessum hóp voru alls 24 í Reykjavík og komu fyrst og fremst úr þrem skólum, einum í gömlu Reykjavík og tveim í nýrri hverfum. Vegna þess hve fjöldinn er lítill er ekki hægt að búast við því að niðurstöður verði marktækar við  $p \leq 0,01$  markið og þess vegna er hér miðað við  $p \leq 0,05$  markið, eins og algengt er í tölfræðirannsóknunum.

|       | Menntunarsstig | Eldri hverfi | N | Úthverfi | N  |
|-------|----------------|--------------|---|----------|----|
| Faðir | Grunnskóli     | 0%           | 0 | 15,3%    | 2  |
|       | Framhaldsskóli | 25%          | 2 | 46,2%    | 6  |
|       | Háskóli        | 75%          | 6 | 38,5%    | 5  |
|       | Samtals:       | 100%         | 8 | 100%     | 13 |
| Móðir | Grunnskóli     | 0%           | 0 | 28,6%    | 4  |
|       | Framhaldsskóli | 12,5%        | 1 | 42,8%    | 6  |
|       | Háskóli        | 87,5%        | 8 | 26,6%    | 4  |
|       | Samtals:       | 100%         | 9 | 100%     | 14 |

Tafla 8.55: Menntunarsstig foreldra unglunga í Reykjavík, flokkað eftir hverfum.

Fjöldinn sem liggur þarna að baki er auðvitað ekki mikill (unglingarnir voru alls 24 en svöruðu ekki allir spurningunum um menntun foreldra) en munurinn er nægilega mikill til að vera tölfræðilega marktækur við  $p \leq 0,01$  markið þegar menntun móður á í hlut ( $r = -0,552$ ,  $p = 0,008$ ) en hann nær ekki  $p \leq 0,05$  markinu þegar menntun föður er skoðuð ( $r = -0,382$ ,  $p = 0,087$ ). En þótt þessar tölur bendi til tengsla við menntun (foreldra) fremur en svæði gæti þróunin í framtíðinni ef til vill orðið sú að upp komi svæðisbundin tilbrigði innan Reykjavíkur, óháð menntun.

Þennan hverfisbundna mun má líka sýna myndrænt á súluriti. Mynd 8.4 sýnir að það er verulegur munur á „meðaleinkunn“ þátttakenda í yngsta aldurshópnum fyrir hinar dæmigerðu nýþolmyndarsetningar eftir því í hvaða borgarhluta þeir búa.



Mynd 8.4: Samanburður á meðaleinkunn unglunga í ólíkum hverfum Reykjavíkur fyrir dæmigerðar setningar með nýrri þolmynd.

Fylgnin við búsetuna (og þann menntunarmun foreldra sem fylgir) er sterk í heildina ( $r = 0,500$ ) og tölfræðilega marktæk ( $p = 0,013$ ), eins og tafla 8.53 benti til. Samanburður á meðaltölum gefur svipaða niðurstöðu ef beitt er F-prófi til að kanna marktækni (ANOVA,  $F_{(1, 22)} = 7,339$ ,  $p = 0,013$ ). Þessar niðurstöður sýna að forvitnilegt verður að fylgjast með þróun og útbreiðslu þessarar setningagerðar í framtíðinni.

#### 8.4.4 Samantekt

Helstu niðurstöður um nýju þolmyndina má draga saman á eftirfarandi hátt:

- Minnihluti þátttakenda telur nýju þolmyndina eðlilegt mál (sjá *töflur* 8.34–8.37).
- Ekki kom fram skýr munur á mati dæmanna eftir því í hvort fallliðurinn var í þolfalli eða þágufalli, hvort um var að ræða dæmi með einu andlagi eða tveim né heldur eftir því hvort leppurinn það var með eða ekki (sjá *töflur* 8.34–8.37).
- Ný þolmynd með *af*-lið fær yfirleitt vonda dóma (sjá *töflu* 8.38). Þótt þeir séu misjafnir eru þeir í heildina verri en dómar um hefðbundna þolmynd með *af*-lið.
- Tengsl nýju þolmyndarinnar við aldur eru mjög skýr: Hún fær langbesta dóma hjá yngsta aldurshópnum og tveir elstu hóparnir hafna henni nær alfarið (sjá *töflur* 8.40–8.42, 8.44 og *mynd* 8.1).
- Ekki er mikill munur á mati yngsta aldurshópsins á nýþolmyndarsetningu með *af*-lið og leppþolmynd með *af*-lið en hjá öðrum aldurshópum er skýr munur á þessu (sjá *töflu* 8.43).
- Mat á dæmigerðum nýþolmyndarsetningum sýnir marktæka fylgni við menntun (sjá *töflur* 8.45–8.46) en hún er ekki eins skýr þegar litið er á önnur afbrigði af nýþolmyndarsetningum (sjá *töflu* 8.48).
- Mat yngsta aldurshópsins á nýþolmyndarsetningum sýnir veik tengsl við menntun foreldra. Þessi tengsl eru tölfræðilega marktæk við  $p \leq 0,05$  markíð þegar menntun móður á í hlut (sjá *töflu* 8.47).
- Marktækur munur er á vinsældum nýju þolmyndarinnar eftir landshlutum. Hún fær besta dóma á Reykjanesi, Norðurlandi vestra og Suðurlandi (sjá *töflu* 8.52 og *myndir* 8.2 og 8.3). Reykjavík sker sig ekki úr í heildina.
- Innan Reykjavíkur er marktækur munur á vinsældum nýju þolmyndarinnar hjá yngsta aldurshópnum eftir búsetu. Unglingar í eldri hverfum borgarinnar (póstnúmer 101–108) eru mun ólíklegri en unglíngar í þeim yngri (póstnúmer 109–112) til að samþykkja nýju þolmyndina (sbr. *töflu* 8.53 og *mynd* 8.4). Unglingar í eldri hverfum Reykjavíkur eru ólíklegri til þess en nokkrir aðrir að samþykkja nýju þolmyndina.
- Í Reykjavík kemur fram sama tilhneiging og á landsvísu að því er varðar tengsl á milli menntunar foreldra og mats unglínga á nýju þolmyndinni: minni menntun foreldra (einkum móður), meiri líkur á jákvæðu mati á nýju þolmyndinni. Þessi tengsl eru þó ekki tölfræðilega marktæk í Reykjavík, trúlega vegna þess að fjöldi þátttakenda dugði ekki til þess.
- Menntunarstig foreldra þátttakenda í yngsta hópnum í Reykjavík er mun hærra í eldri hverfunum en í þeim yngri (sjá *töflu* 8.55). Það er því líklegt að hverfisbundinn munur á vinsældum nýju þolmyndarinnar í Reykjavík tengist menntun fremur en landfræðilegum mörkum í sjálfu sér.

Hér má svo bæta því við að fróðlegt er að skoða tengsl milli þeirra setningagerða sem hér voru á dagskrá. Ef litið er á dæmigerðar setningar um nýju þolmyndina (setningarnar sem voru til skoðunar í *töflu* 8.45 og síðar), valdar leppsetningar með ákveðnu frumlagi (dæmi *a* og *b* í *töflu* 8.1 og ýmsum fleiri töflum) og dæmigerðar setningar með afturbeygðri þolmynd (dæmi *a*, *c*, *d*, *e* í *töflu* 8.29 og síðar) er fylgnin milli dómanna um þessar setningagerðir eins og sýnt er í *töflu* 8.56:

|    | Setningagerðir   | r    | p    |
|----|--|------|------|
| a. | Nýja þolmyndin og leppsetningar með ákveðnu frumlagi     | .396 | .000 |
| b. | Nýja þolmyndin og afturbeygð þolmynd                     | .761 | .000 |
| c. | Leppsetningar með ákveðnu frumlagi og afturbeygð þolmynd | .316 | .000 |

Tafla 8.56: Fylgni á milli mats á þrem setningagerðum í Kömmum 1.

Hér er fylgnin mest á milli mats á nýju þolmyndinni og afturbeygðu þolmyndinni. Þetta væri atriði sem kanna mætti nánar og þessi vensl hafa reyndar þegar verið rannsökuð nokkuð (sjá Hlíf Árnadóttur o.fl. 2011)..<sup>11</sup>

## 8.5 Lokaorð

Í þessum kafla hefur nýja þolmyndin verið í brennidepli en um leið hefur verið litið á ýmsar setningagerðir sem líkjast henni á einhvern hátt eða gætu tengst henni, svo sem hefðbundna þolmynd og leppsetningar af ólíku tagi. Helstu niðurstöður hvers undirkafla voru dregnar saman á sínum stað og má vísa í þær hér. Athyglisverðustu atriðin má telja þessi:

- Tengsl nýju þolmyndarinnar við aldur eru ennþá mjög skýr: Hún fær langbesta dóma hjá yngsta aldurshópnum og tveir þeir elstu hafna henni nær alfarið. Spurningin er þá m.a. hvort útbreiðsla nýju þolmyndarinnar verður að einhverju leyti á kostnað þeirrar hefðbundnu, eins og Anton Karl Ingason, Legate og Yang hafa spáð (2012), eða hvort hún mun takmarkast við tiltekið hlutverk.
- Marktækur munur er á viðtökum nýju þolmyndarinnar eftir landshlutum. Hún fær besta dóma á Reykjanesi, Norðurlandi vestra og Suðurlandi. Reykjavík sem heild sker sig ekki úr. Unglingar í eldri hverfum Reykjavíkur eru þó ólíklegastir allra til að samþykkja nýju þolmyndina.
- Mat á nýþolmyndarsetningum sýnir nokkra fylgni við menntun: lægra menntunarstig, meiri líkur á jákvæðu mati. Meðal unglunga má finna veika fylgni af sama tagi við menntun móður.
- Menntunarstig foreldra unglunga í eldri hverfum Reykjavíkur er mun hærra en menntunarstig foreldra unglunga í yngri hverfumum.
- Leppsetningar með ákveðnu frumlagi (sem ættu að fela í sér brot á ákveðnihömlunni) engu yfirleitt frekar neikvæða dóma en þó taldi t.d. um þriðjungur þátttakenda að dæmið *Það var bilaður skjárimm* væri eðlilegt mál.
- Unglingar sættu sig fremur en aðrir við dæmið *Það var rekinn forstjórimm skömmu síðar* og það var mjög vel marktæk fylgni milli mats á því dæmi og nýþolmyndardæminu *Það var rekið mannum út af staðnum*.
- Ekki er skýr munur á mati yngsta aldurshópsins á nýþolmyndarsetningu með *af-lið* og leppþolmynd með *af-lið*, en hjá öðrum aldurshópum er skýr munur á þessu.
- Afturbeygð þolmynd fékk misjafna dóma en yngri aldurshóparnir tveir voru mun líklegri en þeir eldri til að samþykkja slík dæmi. Almenn er sterk fylgni milli samþykkis á dæmum með afturbeygðri þolmynd og nýrri þolmynd þótt þeir séu reyndar mun fleiri sem samþykkja afturbeygðu þolmyndina.

<sup>11</sup> Hér má reyndar nefna að minni fylgni er á milli mats á nýju þolmyndinni og á setningunni *Svo var drifið sig á ball* (T1008) en á öðrum dæmum um afturbeygða þolmynd, enda er þetta það dæmi afturbeygðrar þolmyndar sem flestir samþykkja, eins og við höfum séð, og mun fleiri en þeir sem samþykkja nýju þolmyndina. — Sjá líka umræðu í kafla 10 (t.d. 10.1.1) um afturbeygð fornöfn án sýnilegs undanfara).

|    | Setningagerðir   | r    | p    |
|----|--|------|------|
| a. | Nýja þolmyndin og leppsetningar með ákveðnu frumlagi     | .396 | .000 |
| b. | Nýja þolmyndin og afturbeygð þolmynd                     | .761 | .000 |
| c. | Leppsetningar með ákveðnu frumlagi og afturbeygð þolmynd | .316 | .000 |

Tafla 8.56: Fylgni á milli mats á þrem setningagerðum í Kömmun 1.

Hér er fylgnin mest á milli mats á nýju þolmyndinni og afturbeygðu þolmyndinni. Þetta væri atriði sem kanna mætti nánar og þessi vensl hafa reyndar þegar verið ramsökuð nokkuð (sjá Hlíf Árnadóttur o.fl. 2011).<sup>11</sup>

### 8.5 Lokaorð

Í þessum kafla hefur nýja þolmyndin verið í brennidepli en um leið hefur verið litið á ýmsar setningagerðir sem líkjast henni á einhvern hátt eða gætu tengst henni, svo sem hefðbundna þolmynd og leppsetningar af ólíku tagi. Helstu niðurstöður hvers undirkafila voru dregnar saman á sínum stað og má vísa í þær hér. Athyglisverðustu atriðin má telja þessi:

- Tengsl nýju þolmyndarinnar við aldur eru ennþá mjög skýr: Hún fær langbesta dóma hjá yngsta aldurshópnum og tveir þeir elstu hafna henni nær alfarið. Spurningin er þá m.a. hvort útbreiðsla nýju þolmyndarinnar verður að einhverju leyti á kostnað þeirrar hefðbundnu, eins og Anton Karl Ingason, Legate og Yang hafa spáð (2012), eða hvort hún mun takmarkast við tiltekið hlutverk.
- Marktækur munur er á viðtökum nýju þolmyndarinnar eftir landshlutum. Hún fær besta dóma á Reykjanesi, Norðurlandi vestra og Suðurlandi. Reykjavík sem heild sker sig ekki úr. Unglingar í eldri hverfum Reykjavíkur eru þó ólíklegastir allra til að samþykkja nýju þolmyndina.
- Mat á nýþolmyndarsetningum sýnir nokkra fylgni við menntun: lægra menntunarstig, meiri líkur á jákvæðu mati. Meðal unglunga má finna veika fylgni af sama tagi við menntun móður.
- Menntunarstig foreldra unglunga í eldri hverfum Reykjavíkur er mun hærra en menntunarstig foreldra unglunga í yngri hverfunum.
- Leppsetningar með ákveðnu frumlagi (sem ættu að fela í sér brot á ákveðnihömlunni) engu yfirleitt frekar neikvæða dóma en þó taldi t.d. um þriðjungur þátttakenda að dæmið *Það var bilaður skjárin* væri eðlilegt mál.
- Unglingar sættu sig fremur en aðrir við dæmið *Það var rekinn forstjórinn skömmu síðar* og það var mjög vel marktæk fylgni milli mats á því dæmi og nýþolmyndardæminu *Það var rekið mamminn út af staðnum*.
- Ekki er skýr munur á mati yngsta aldurshópsins á nýþolmyndarsetningu með *af-lið* og leppþolmynd með *af-lið*, en hjá öðrum aldurshópum er skýr munur á þessu.
- Afturbeygð þolmynd fékk misjafna dóma en yngri aldurshóparnir tveir voru mun líklegri en þeir eldri til að samþykkja slík dæmi. Almenn er sterk fylgni milli samþykkis á dæmum með afturbeygðri þolmynd og nýrri þolmynd þótt þeir séu reyndar mun fleiri sem samþykkja afturbeygðu þolmyndina.

<sup>11</sup> Hér má reyndar nefna að minni fylgni er á milli mats á nýju þolmyndinni og á setningunni *Svo var drifið sig á ball* (T1008) en á öðrum dæmum um afturbeygða þolmynd, enda er þetta það dæmi afturbeygðrar þolmyndar sem flestir samþykkja, eins og við höfum séð, og mun fleiri en þeir sem samþykkja nýju þolmyndina. — Sjá líka umræðu í kafla 10 (t.d. 10.1.1) um afturbeygð fornöfn án sýnilegs undanfara).

Ýmislegt af því sem hér hefur verið talið væri forvitnilegt að kanna nánar, enda er mikil gróska í rannsóknum á nýju þolmyndinni um þessar mundir (sjá líka 23. og 26. kafla og rit sem þar er vísað til).

### Rit sem vísað er til í þessum kafla

- Anton Karl Ingason, Julie A. Legate and Charles Yang. 2012. The Evolutionary Trajectory of the Icelandic New Passive. *University of Pennsylvania Working Papers in Linguistics* 18(2):91–100.
- Einar Freyr Sigurðsson. 2012. *Germynd en samt þolmynd*. Um nýju þolmyndina í íslensku. MA-ritgerð, Háskóla Íslands, Reykjavík.
- Eiríkur Rögnvaldsson. 1990. *Um orðaröð og færslur í íslensku*. Málfræðirannsóknir 2. Málvísindastofnun Háskóla Íslands, Reykjavík. [Upphaflega cand.mag.-ritgerð höfundar 1982.]
- Field, Andy. 2005. *Discovering Statistics Using SPSS* (and Sex, Drugs and Rock 'n' Roll). 2. útg. Sage Publications, London.
- Guðlaugur Jón Árnason. 2007. *Miðgildi*. Könnun á áhrifum mismargra svarmöguleika í málfarsrannsóknum. BA-ritgerð, Háskóla Íslands, Reykjavík.
- Halldór Ármann Sigurðsson. 2011. On the New Passive. *Syntax* 14(2):148–178.
- Hlíf Árnadóttir, Þórhallur Eyþórsson og Einar Freyr Sigurðsson. 2011. The passive of reflexive verbs in Icelandic. *Nordlyd* 37:39–97.
- Höskuldur Þráinsson. 2005. *Setningar*. *Handbók um setningafræði*. Ritstjóri og aðalhöfundur Höskuldur Þráinsson. Meðhöfundar Eiríkur Rögnvaldsson, Jóhannes Gísli Jónsson, Sigríður Magnúsdóttir, Sigríður Sigurjónsdóttir og Þórunn Blöndal. Íslensk tunga III. Almenna bókafélagið, Reykjavík.
- Höskuldur Þráinsson. 2007. *The Syntax of Icelandic*. Cambridge University Press, Cambridge.
- Höskuldur Þráinsson, Ásta Svavarsdóttir, Eiríkur Rögnvaldsson, Jóhannes Gísli Jónsson, Sigríður Sigurjónsdóttir og Þórunn Blöndal. 2013. Hvert stefnir í íslenski setningagerð? Um samtímalegar kannanir og málbreytingar. *Íslenskt mál* 35:57–127.
- Jóhanna Barðdal og Valéria Molnár. 2003. The Passive in Icelandic — Compared to Mainland Scandinavian. Jorunn Hetland og Valéria Molnár (ritstj.): *Structures of Focus and Grammatical Relations*, bls. 231–260. Niemeyer, Tübingen.
- Jóhannes Gísli Jónsson. 2000. Definites in Icelandic Existentials. Guðrún Þórhallsdóttir (ritstj.): *The Nordic Languages and Modern Linguistics* 10, bls. 125–134. Proceedings of the Tenth International Conference of Nordic and General Linguistics. Háskóla Íslands, 6.–8. júní 1998. Málvísindastofnun Háskóla Íslands, Reykjavík.
- Jóhannes Gísli Jónsson. 2005. Merkingarflokkar nafnliða og setningagerð. *Setningar*. *Handbók um setningafræði*, bls. 435–458. Ritstjóri og aðalhöfundur Höskuldur Þráinsson. Íslensk tunga III. Almenna bókafélagið, Reykjavík.
- Jóhannes Gísli Jónsson. 2009. The New Impersonal as a True Passive. Artemis Alexiadou, Jorge Hankamer, Thomas McFadden, Justin Nuger og Florian Schäfer (ritstj.): *Advances in Comparative Germanic Syntax*, bls. 281–306. Benjamins, Amsterdam.
- Legate, Julie Ann. 2014. *Voice and v*. Lessons from Acehnese. MIT Press, Cambridge, MA.
- Maling, Joan, og Sigríður Sigurjónsdóttir. 2002. The 'New Impersonal' Construction in Icelandic. *Journal of Comparative Germanic Linguistics* 5:97–142.

- Maling, Joan og Sigríður Sigurjónsdóttir. 2012. Syntactic Change in Progress. The Icelandic “New Construction” as an Active Impersonal. Peter Ackema, Rhona Alcorn, Caroline Heycock, Dany Jaspers, Jeroen van Craenenbroeck og Guido Vanden Wyngaerd (ritstj.): *Comparative Germanic Syntax*. The State of the Art, bls. 249–278. John Benjamins, Amsterdam.
- Maling, Joan og Sigríður Sigurjónsdóttir. 2013. Nothing Personal? A System-Internal Syntactic Change in Icelandic. Tracy H. King og Valeria de Paiva (ritstj.): *From Quirky Case to Representing Space*, bls. 109–126. Papers in Honor of Annie Zaenen. CSLI, Stanford, California.
- Maling, Joan og Sigríður Sigurjónsdóttir. 2015. From Passive to Active. Stages in the Icelandic “New Impersonal”. Theresa Biberauer og George Walkden (ritstj.): *Syntax over Time*. Lexical, Morphological, and Information-Structural Interactions, bls. 35–53. Proceedings of DiGS XXII. Studies in Diachronic and Historical Linguistics. Oxford University Press, Oxford.
- Schäfer, Florian. 2012. The passive of reflexive verbs and its implications for theories of binding and case. *Journal of Comparative Germanic Linguistics* 15:213–268.
- Sigríður Sigurjónsdóttir og Joan Maling, 2001. „Það var hrint mér á leiðinni í skólann“: Þolmynd eða ekki þolmynd? *Íslenskt mál* 23:123–180.
- Þórhallur Eyþórsson. 2008. The New Passive in Icelandic Really is a Passive. Þórhallur Eyþórsson (ritstj.): *Grammatical Change and Linguistic Theory*. The Rosendal Papers, bls. 173–219. John Benjamins, Amsterdam.

#### SUMMARY

The main topic of this chapter is the so-called New Passive (or New Impersonal (Passive) Construction) in Icelandic,<sup>12</sup> first discussed extensively by Sigríður Sigurjónsdóttir and Joan Maling (2001, see also Maling and Sigríður Sigurjónsdóttir 2002 and other relevant publications listed in the bibliography above). Typical examples are given in (i):

- (i) a. Það var strítt honum á hverjum degi.  
       there was teased him(D) on every day  
       ‘He was teased every day.’
- b. Það var rekið manninn út af staðnum.  
       there was driven the-man(A) out of the-place  
       ‘The man was thrown out of the place.’

These examples illustrate, among other things, two important properties of the New Passive. First, the logical subject appears *in situ* (cf. *strítt honum* “teased him” and *rekið manninn* “driven the man”) and it can be definite (‘him’, ‘the man’). Second, even when the verb in question takes a structural accusative object in the active (as *reka* ‘drive’ does), this argument does not show up in the nominative as it would in a canonical passive.

As the New Passive typically contains an expletive (unless something else is preposed in the sentence) and has passive morphology, it was considered necessary to investigate certain aspects of expletive constructions and passive constructions for

<sup>12</sup> The term New Passive will be used here since it is widely known. Sigríður Sigurjónsdóttir and Joan Maling have argued in various publications, however, that this is an active rather than a passive construction. As demonstrated most extensively by Einar Freyr Sigurðsson (2012), it appears to have both active and passive properties.

comparative purposes. This included expletive constructions with a definite logical subject (definite associate of the expletive), passive constructions (including expletive passives) with an agentive “by-phrase”, the so-called reflexive passive (example: *Þá var bara keypt sér nýjan bíl*, lit. “Then was just bought oneself new car”, i.e., ‘Then one just bought a new car’), etc.

Expletive constructions are also discussed in chapters 14 and 15, passives in chapter 23, and the New Passive in chapter 26. The main results of the chapter are summarized below (cf. (8.19)–(8.22)):

(ii) Age:

- Some of the younger subjects accepted examples with the weather-expletive in postverbal position (cf. *table 8.3*, standardly not possible in Icelandic).
- The younger subjects were more likely than the older ones to accept passives of verbs that standardly do not allow passive (*table 8.20*).
- The two younger age groups are more likely than the older ones to accept reflexive passives (*table 8.21*).
- The New Passive shows very strong correlation with age. The two older age groups reject it virtually unanimously and it is by far the most popular among speakers in the youngest age group (*tables 8.40–8.42*, *8.44* and *figure 8.1*).
- The youngest age group does not seem to find much difference in the acceptability of prepositional agentive phrases (“by-phrases”) in the New Passive and in conventional expletive passives whereas other age groups do (rejecting New Passives with agentive phrases, even the next-to-youngest, which otherwise accepts the New Passive to some extent, cf. *table 8.43*).

(iii) Education:

- Those with limited education are somewhat more likely than others to accept expletive constructions containing a definite logical subject (definite associate of the expletive, cf. *table 8.8*).
- There is a statistically significant correlation between education and acceptance of typical New Passive examples (less education = more acceptance (excluding the youngest age group), cf. *tables 8.45–8.46*).
- For the youngest age group there is a weak but not statistically significant correlation between acceptance of typical New Passive examples and the educational level of the subjects’ parents (*table 8.47*). This correlation is stronger in Reykjavík and there the correlation with the father’s education is statistically significant at the  $p \leq 0,05$  level (lower level of father’s education, more acceptance of the New Passive, cf. *table 8.54*).

(iv) Gender:

No significant correlation with the subjects’ gender was found in this chapter.

(v) Geographical location:

- Acceptance of the New Passive varies from one part of the country to another and the difference is statistically significant. It is accepted most generally in South-Western (Reykjanes), North-Western and Southern Iceland (cf. *table 8.52* and *figures 8.2–8.3*). Reykjavík as a whole does not seem to have any special status in this respect.



- Within Reykjavík there is a statistically significant difference between the older and newer parts of the city with respect to acceptance of the New Passive: It is much more generally accepted in the younger parts of the city (postal areas 109–112) than in the older ones (*table 8.53, figure 8.4*). It is likely, however, that this has to do with the educational level of the parents in the youngest age group as this is much higher in the older parts of the city (*table 8.55*).

In addition, there are some indications of relationship between the New Passive and some of the other constructions investigated here, such as expletive constructions with a definite logical subject and the reflexive passive, but this needs to be investigated further.